

Čj.: S 10/99-1370/99-210

V Brně dne 2. 8. 1999

Úřad pro ochranu hospodářské soutěže rozhodl jako orgán příslušný podle § 11 zákona č. 63/1991 Sb., o ochraně hospodářské soutěže, ve znění zákona č. 495/1992 Sb. a zákona č. 286/1993 Sb. ve správním řízení čj. S 10/99 zahájeném z vlastního podnětu dne 29. 3. 1999 podle ustanovení § 18 zákona č. 71/1967 Sb., o správním řízení (správní řád), a ustanovení § 12 zákona č. 63/1991 Sb., o ochraně hospodářské soutěže, v platném znění, ve věci možného porušení § 9 odst. 3 zákona č. 63/1991 Sb., o ochraně hospodářské soutěže, v platném znění, účastníkem řízení: **Pražská energetika, a. s., se sídlem Praha 10, Na Hroudě 4, IČO: 60193913**, zastoupená JUDr. Marií Brejchovou, zaměstnankyní společnosti, na základě plné moci ze dne 15. 12. 1998,

**t a k t o :**

1. Účastník řízení tím, že od odběratelů ze sítí nízkého napětí, kteří v rámci 122 denního zúčtovacího období hradí na dodávku elektrické energie tři zálohy, a to jiným způsobem než prostřednictvím soustředěného inkasa plateb obyvatelstva (SIPO), tj. hotovostí, uhrazením předpisu u poštovní přepážky, bankovním převodem a inkasem, získával po převážnou část 122 denního zúčtovacího období na těchto zálohách více finančních prostředků, než by odpovídalo předpokládané hodnotě jím poskytnutého protiplnění, zneužil monopolního postavení na trhu dodávek elektrické energie ve smyslu § 9 odst. 3 zákona č. 63/1991 Sb., o ochraně hospodářské soutěže, v platném znění.
2. Podle § 11 odst. 1 písm. h) a § 14 odst. 4 zákona č. 63/1991 Sb., v platném znění, se účastníkovi řízení za porušení § 9 odst. 3 citovaného zákona ukládá pokuta ve výši 5.000.000,-- Kč (slovy: pět miliónů korun českých). Pokuta je splatná do 10 dnů ode dne nabytí právní moci tohoto rozhodnutí na účet Úřadu pro ochranu hospodářské soutěže u České národní banky, pobočka Brno, č. účtu 3754-24825-621/0710, konst. symbol 1148, var. symbol 45148066.
3. Podle § 11 odst. 1 písm. e) zákona č. 63/1991 Sb., v platném znění, se účastníkovi řízení ukládá, aby provedl nápravu stavu popsaného v bodu 1. výroku tohoto rozhodnutí, a to ve lhůtě do 60 dnů ode dne nabytí právní moci tohoto rozhodnutí.

## Odůvodnění

Úřad pro ochranu hospodářské soutěže (dále jen "úřad") zahájil dne 29. 3. 1999 z vlastního podnětu správní řízení ve věci určení, zda účastník řízení - společnost Pražská energetika, a. s., se sídlem Praha 10, Na Hroudě 4, IČO: 60193913 (dále jen "PRE"), zneužila svého monopolního postavení ve smyslu § 9 odst. 3 zákona č. 63/1991 Sb., o ochraně hospodářské soutěže, ve znění zákona č. 495/1992 Sb. a zákona č. 286/1993 Sb. (dále jen "zákon" nebo "zákon o ochraně hospodářské soutěže").

Správní řízení bylo zahájeno v souvislosti s podnětem čj. P 635/98, který byl doručen úřadu dne 26. 11. 1998 (č.l. 1 sp. P 635/98). V tomto podnětu se mj. poukazyvalo na to, že PRE fakturuje dodávku elektřiny ve čtyřměsíčních obdobích, a to formou tří záloh a jednoho doplatku. Výše záloh vychází ze spotřeby elektřiny za minulé fakturační období a doplatek pak odráží spotřebu za období aktuální. Výše záloh na následující období se pak automaticky upravuje. Přitom zálohy jsou vypočítávány tak, že se spotřeba za předchozí čtyři měsíce vydělí třemi. Důsledkem toho má být, že zákazník uhradí předpokládanou spotřebu za další čtyři měsíce již během prvních tří měsíců. To dle názoru zaslatele podnětu představuje neoprávněný výběr peněz dopředu.

Dopisem ze dne 30. 11. 1998 zn. 2148/98-210 (č.l. 2 sp. P 635/98) požádal úřad PRE o vyjádření, z jakého důvodu jsou v případě čtyřměsíčního zúčtovacího období předepisovány pouze tři zálohy, v jejichž rámci zákazník zaplatí předpokládanou spotřebu, která vychází ze spotřeby za předchozí 4 měsíce, již během prvních tří měsíců. Dopisem ze dne 7. 12. 1998 (č.l. 3-3a sp. P 635/98) PRE sdělila, že odpočty stavů elektroměrů se průběžně provádějí u zákazníků jednou za 4 měsíce. Na čtyřměsíční fakturační období jsou při fakturaci stanoveny tři předpisy záloh. Výše jedné zálohy je za předpokládanou dodávku elektřiny na 40 dní. Dále PRE uvedla, že využívá služeb České pošty ve formě soustředěného inkasa plateb obyvatelstva (dále jen „SIPO“) a je vázána termíny, do kterých musí předpisy záloh předat ke zpracování České poště, a to podle odsouhlaseného harmonogramu po 15. dni v daném měsíci. V praxi to znamená, že u fakturace, která je provedena cca do 15. dne v měsíci, jsou zákazníkovi předepsány zálohy s termínem splatnosti 15. dne následujícího měsíce a na další dva následující měsíce. Příklad: odečet je proveden 6. 3., fakturace následuje 10. 3. první záloha je předepsána 15. 4., druhá 15. 5. a třetí 15. 6. Následující odečet je proveden cca 6. 7. U fakturace, která je provedena po 15. dni běžného měsíce, jsou data splatnosti stanovena následovně. Příklad: odečet je proveden 13. 10., fakturace následuje 16. 10., první záloha je splatná 15. 12., druhá 15. 2. a třetí dne 15. 3. Další odečet bude proveden 13. 2. Z těchto údajů je podle názoru PRE zřejmé, že zákazník neplatí zálohy během prvních tří měsíců.

Z důvodu ověření správnosti údajů PRE požádal úřad dopisem ze dne 16. 12. 1998 (zn. 2276/98-210) zaslatele podnětu, mj. o zaslání kopie faktury, na kterou ve svém podnětu poukazyval. Z této faktury (č.l. 6 sp. P 635/98) vyplývá, že odečet stavu elektroměru byl proveden 9. 11. 1998, k fakturaci došlo 11. 11. 1998, první záloha byla předepsána na 30. 11. 1998, druhá záloha na 21. 12. 1998 a třetí na 1. 2. 1999, přičemž se nejedná o placení prostřednictvím SIPO. K této faktuře lze dodat, že pokud bude proveden odečet k datu 9. 3. 1999, pak veškerá spotřeba elektřiny za období bude uhrazena cca 40 dnů před skončením zúčtovacího období. Dopisem ze dne 14. 1. 1999 (zn. 79/99-210) požádal úřad PRE, aby se k této skutečnosti vyjádřila, přičemž úřad poukázal na to, že by dané jednání mohlo být považováno za porušení § 9 odst. 3 písm. a) zákona o ochraně hospodářské soutěže.

PRE dopisem ze dne 26. 1. 1999 (č.l. 17-18 sp. P 635/98) vyjádřila názor, že stanovení záloh na spotřebu elektřiny v konkrétním období není vynucováním nepřiměřených podmínek ve smlouvách s jinými účastníky nebo že není v nápadném nepoměru k poskytovanému

protiplnění. Přitom poukázala na to, že dle § 591 občanského zákoníku je prodávající oprávněn odevzdání předmětu koupě odepřít, nezaplatí-li kupující kupní cenu včas, přičemž toto ustanovení nelze na dodávky elektrické energie použít, neboť elektrická energie je zboží *sui generis*, které nelze skladovat ani vrátit. U tohoto zboží musí být v každém časovém okamžiku zachována kontinuální rovnováha výroby a spotřeby elektřiny s ohledem na to, že každý odběratel je oprávněn rozhodovat o své okamžité spotřebě sám bez přímého vlivu dodavatele (viz. také příložené usnesení Ústavního soudu ČR ze dne 14. 12. 1998). Dále PRE poukázala na to, že podle § 15 odst. 2 písm b) zákona č. 222/1994 Sb. dodavatel elektřiny uzavírá o dodávce elektřiny s odběratelem písemnou smlouvu, která musí obsahovat cenu a způsob platby za odebranou elektřinu včetně záloh. Ustanovení § 15 odst. 2 zákona č. 222/1994 Sb. však nestanoví konkrétně způsob výpočtu záloh, pouze odkazuje na zákon č. 526/1990 Sb., o cenách, v platném znění. Dle § 2 odst. 2 zákona o cenách je dohoda o ceně dohodou o výši ceny nebo o způsobu, jakým bude cena vytvořena za podmínky, že tento způsob cenu dostatečně určuje. Dohoda o ceně vznikne také tím, že kupující zaplatí bezprostředně před převzetím nebo po převzetí zboží cenu ve výši požadované prodávajícím. Dle názoru PRE se tedy nejedná o zneužívání monopolního postavení na újmu spotřebitelů ve smyslu výše uvedeného ustanovení. K systému fakturace PRE uvedla, že zavedení čtyřměsíčního fakturačního cyklu umožnilo statisticky vyhodnocovat množství odebrané elektřiny v jednotlivých odběrných místech v závislosti na sezónních výkyvech. Při pravidelné fakturaci probíhá automatický proces stanovení optimální výše záloh. Výpočet zálohy je založen na principu minulých fakturovaných spotřeb.

Dne 12. 2. 1999 proběhlo k výše uvedeným otázkám jednání s PRE v jejím sídle. V rámci tohoto jednání úřad požádal o dokumentaci fakturace asi 20 maloodběratelů elektrické energie (č.l. 38 sp. P 635/98). Současně byla úřadu předložena tabulka a grafy, dokumentující počty oprav záloh za období leden 1998 – leden 1999 (č.l. 27 sp. P 635/98), dále graf znázorňující počet opravných faktur maloodběru za období od 1. 1. 1997 do 1. 1. 1999 (č.l. 28 sp. P 635/98) a graf vyjadřující počty vydaných faktur v průběhu období 12. 1. 1998 – 26. 1. 1999.

S ohledem na to, že předložené faktury nepostačovaly k vytvoření jednoznačného závěru, na jakém principu je založeno fungování fakturačního systému (CAIS), pokud jde o stanovení výše záloh a určování termínů jejich placení, požádal úřad dopisem ze dne 16. 2. 1999 (zn. 303/99-210) PRE o předložení sborníku algoritmů fakturačního počítačového programu CAIS a pokynů, které byly základem pro vypracování či úpravy uvedeného programu. Na tuto žádost reagovala PRE dopisem adresovaným předsedovi úřadu (není součástí spisu P 635/98). S tímto dopisem byl mj. předložen dokument “Konstrukce termínů splatností záloh” (č.l. 137-138 sp. P 635/98). Úvod tohoto dokumentu stručně a výstižně charakterizuje nový fakturační systém: *“Každý proces fakturace provádí vyhodnocení průběhu spotřeby elektřiny na jednotlivých zákaznických účtech pro účely stanovení optimální výše zálohy tak, že celkový předpis záloh pokrývá veškerou předpokládanou spotřebu v následujícím fakturačním období. Počet záloh ve čtyřměsíčním fakturačním období může být max. tři (konečné vyúčtování nelze chápat jako čtvrtou zálohu). Cílem optimalizace záloh je minimalizace vzniku přeplatků nebo nedoplatků při závěrečné (běžné) fakturaci.* Současně se upozorňuje na to, že elektřina je zvláštní druh zboží, které může zákazník odebírat podle svých potřeb jak v čase, tak v množství, a to nezávisle na vůli dodavatele. Odběr elektřiny je přitom omezen pouze hodnotou hlavního jističe. Odběratel elektřiny může odebrat elektřinu v libovolném množství a současně hradí dodavateli elektřiny zálohy ve výši odpovídající očekávané spotřebě. Pokud jde o vlastní **konstrukci termínů splatností záloh**, rozlišuje se, zda placení záloh a případných nedoplatků v rámci 122 denního fakturačního období (tj. období mezi dvěma odpočty) probíhá prostřednictvím SIPO či jiným způsobem (hotovostí, bankovním převodem). V prvním případě, tj. platba prostřednictvím SIPO, se rozlišuje, zda zákazník platí jednu nebo tři zálohy a zda k fakturaci dochází od 1. do 15. dne

kalendářního měsíce nebo v intervalu od 15. dne do konce kalendářního měsíce. Pokud k fakturaci dojde od 1. do 15. dne kalendářního měsíce, pak splatnost jediné zálohy je stanovena do 15. dne následujícího měsíce. Platí-li zákazník tři zálohy, pak je stanovena splatnost první ze záloh do 15. dne následujícího měsíce, druhá do 15. dne dalšího následujícího měsíce, atd. Pokud k fakturaci dojde od 15. dne do konce kalendářního měsíce, pak v následujícím měsíci se záloha neplatí a platí se až do 15. dne po tomto měsíci. Platí-li zákazník tři zálohy, pak v následujícím měsíci se záloha neplatí a splatnost první ze záloh nastává až 15. dne po tomto měsíci. Zbývající dvě zálohy jsou placeny vždy do 15. dne v dalších měsících. Při placení jiným způsobem než prostřednictvím SIPO pak jediná záloha je splatná 17 dnů po fakturaci, dvě zálohy jsou splatné 17 a 60 dnů po fakturaci a tři zálohy jsou splatné 17, 40 a 80 dnů po fakturaci. Fakturace se realizuje 1 - 12 dnů po odečtu. Současně byl předložen i dokument „Postup při přepočtu záloh“ (č.l. 167-174 sp. P 635/98), který obsahuje soubor pravidel počítačového programu CAIS při stanovování záloh.

S ohledem na skutečnost, že úřad z předložených podkladů nedospěl k jednoznačnému závěru (také z důvodu, že nedisponoval odborným zázemím pro posouzení posledně jmenovaného dokumentu), rozhodl se dopisem ze dne 26. 3. 1999 zn. 577/99-210 zahájit správní řízení

ve smyslu § 18 odst. 1 zákona č. 71/1967 Sb., o správním řízení (správní řád). Předmětem tohoto správního řízení mělo být prošetření, zda PRE porušila § 9 odst. 3 zákona o ochraně hospodářské soutěže. Možné porušení citovaného ustanovení zákona bylo úřadem spatřováno ve způsobu, jakým PRE stanovuje zálohy na dodávky elektrické energie, jenž by mohl být na újmu spotřebitelům - odběratelům elektrické energie. Současně dopisem ze dne 31. 3. 1999 (zn. 592/99-210) ustanovil znalce z oboru kybernetiky, Ing. Vladimíra Vyhňáka, Viniční 166, Brno, k podání písemného znaleckého posudku o tom, zda způsob, jakým dochází ke stanovení záloh na dodávky elektrické energie, vede k poškozování spotřebitele - maloodběratele. Ve znaleckém posudku se měl znalec zaměřit na to, zda a v jakém rozsahu dochází k úvěrování PRE ze strany odběratele, zda má toto úvěrování přechodný charakter nebo charakter trvalý s různou intenzitou v průběhu fakturačního období, zda jsou vzorce a program pro výpočet záloh pro jednotlivé odběratele voleny či nastaveny tak, aby toto úvěrování umožňovaly, zda lze tento stav vyjádřit graficky a zda předložené praktické případy fakturace jsou v souladu s postupem dle programu či vzorce na výpočet záloh.

Znalec při jednání s úřadem dne 20. 4. 1999 uvedl (viz. č.l. 4), že údaje obsažené ve spise nejsou pro vypracování znaleckého posudku dostatečně reprezentativní. Z tohoto důvodu je třeba dodat reprezentativní vzorek dat z databáze PRE nebo výpis zdrojových textů - relevantních částí programu, které slouží k výpočtům faktur, stanovování výše a termínů záloh a termínů odpočtů. Dopisem ze dne 21. 4. 1999 (zn. 721/99-210) úřad uvědomil účastníka řízení o ustanovení znalce. Dále umožnil účastníkovi výběr, zda ve smyslu § 11 odst. 1 písm i) zákona předloží výpis zdrojových textů, nebo zda v sídle společnosti bude uskutečněn výběr dat znalcem. Dopisem

ze dne 27. 4. 1999 byl předložen účastníkem řízení výpis zdrojových textů (č.l. 17). Znalci byl tento výpis předložen dne 29. 4. 1999.

Dopisem ze dne 24. 5. 1999 (zn. 893/99-210) požádal úřad znalce o sdělení, v jakém fázi jsou práce na znaleckém posudku. Znalec v dopise ze dne 25. 5. 1999 (č.l. 20) uvedl, že na základě předložených spisových materiálů a počítačovým zpracováním údajů z faktur vybraných spotřebitelů dospěl k závěru, že pravděpodobně může dojít k poškozování spotřebitele. Současně poukázal na rozsáhlost prací při analýze zdrojových textů programu. Závěrem vyjádřil domněnku, že pro zodpovězení otázek úřadu bude třeba předložení dalších informací od PRE.

Protože znalec telefonicky sdělil úřadu (č.l. 23), že k vypracování znaleckého posudku bude třeba na místě samém posoudit nastavení programu a případně i provést výpis dat z reprezentativního vzorku zákazníků PRE, dopisem ze dne 9. 6. 1999 (zn. 1008/99-210 a 1009/99-210) oznámil úřad účastníkovi řízení, že v jeho sídle bude dne 11. 6. 1999 provedeno šetření. V dopise ze dne 14. 6. 1999 (č.l. 27-32) znalec provedl předběžné vyhodnocení dat získaných v rámci shora uvedeného šetření. V tomto dopise znalec pozitivně hodnotil zkrácení fakturačního období, které zamezuje vzniku nadměrných přeplatků a nedoplatků. Zdrojový text je napsán standardním způsobem a neobsahuje žádné algoritmy, které by měly za cíl poškodit zákazníka. Znalec také konstatoval, že z pohledu čtyřměsíčního zúčtovacího období u vybraného vzorku dat předepsané zálohy odpovídaly konečné spotřebě, resp. že v průměru vznikl mírný nedoplatek ze strany zákazníka. Dle názoru znalce není ideální stanovení termínů splatnosti 3 záloh na 17, 40 a 91 dnů po termínu fakturace, které považuje za nerovnoměrné. Rovnoměrnému rozložení termínů by odpovídalo 30, 61 a 91 dnů po termínu fakturace.

Dne 24. 6. 1999 předložil znalec posudek (č.l. 36). Na úvodní straně obecně konstatuje, že zkoumaný software lze považovat za standardní. Pozitivně hodnotí zavedení čtyřměsíčního zúčtovacího období a promyšlený způsob stanovování záloh na následující fakturační období. Za negativum považuje „*nezvyklé stanovení termínů záloh na dodávku elektřiny*“. Za důležité pokládá úřad údaje uvedené na straně 12 a násl. znaleckého posudku (ZP) pod názvem „ZJIŠTĚNÍ“. Znalec došel k závěru že program je napsán standardním způsobem a neobsahuje žádné algoritmy, které by měly za cíl poškodit zákazníka. I když program umožňuje nastavení různých proměnných, nebylo znalcem zjištěno, že by k manipulaci došlo. Dále bylo na statistických údajích doloženo, že počet chybných výpočtů má jednoznačně klesající trend. Ze vzorku dat z května a června 1999 vyplývá, že se nastavení programu zdá být vyvážené, tj. předepsané zálohy odpovídají skutečné spotřebě. Z dat za měsíc květen pak dokonce vyplývá, že v daném měsíci je nejvyšší počet výskytů mírného zálohování zákazníka ze strany PRE. Při porovnání s ostatními společnostmi je nestandardní stanovení termínů splatnosti záloh. Znalci nepřipadá ideální stanovení termínů splatnosti záloh na 17, 40 a 80 dnů po termínu fakturace, přičemž rovnoměrnému rozložení termínů by odpovídalo 30, 61 a 91 dnů po termínu fakturace. Toto nerovnoměrné nastavení umožňuje „*v čase vybrat od zákazníků větší množství peněz, než by danému termínu odpovídalo*“. Dále znalec provedl srovnání měsíčního placení záloh,

obvyklého u jiných distribučních společností, s placením tří záloh u PRE (viz. str. 14-16 ZP) v případech, kdy se jedná o placení jiným způsobem než prostřednictvím SIPO. Z tohoto srovnání vyplývá, že systém PRE je pro zákazníka méně výhodný (s výjimkou 77 - 78 dne z 122 zúčtovacího období, kdy je způsob PRE pro zákazníka výhodnější a období od 107 - 122 dne, kdy jsou oba systémy na stejné úrovni). Tyto skutečnosti odráží 1. graf na straně 17 ZP, ze kterého dále zjevně vyplývá, že při placení měsíčních záloh je úvěrování zákazníka ze strany PRE a obráceně zcela vyvážené (při srovnání záloh a předpokládané spotřeby), a to narozdíl od placení záloh v rámci systému PRE, kdy po celou dobu (s výjimkou krátkého úseku na počátku období) úvěruje zákazník PRE. Jinými slovy řečeno, zákazník po většinu doby platí více, než skutečně odebere; ještě přesněji řečeno, zákazník platí více, než PRE očekává, že odebere. To platí i pro systém PRE s jednou či dvěma zálohami (viz. 2. graf na str. 17 ZP a graf na straně 18 ZP). Na závěr znalec konstatoval, že situace u placení prostřednictvím SIPO je podobná. Na otázky úřadu (viz. dopis ze dne

31. 3. 1999 zn. 592/99-210, str. 2) znalec odpověděl, že zálohování PRE ze strany odběratelů naznačují tři grafy (str. 19 ZP). Stav úvěrování je proměnný během fakturačního období a je odlišný při různém počtu záloh a způsobu platby. Ve zdrojovém textu programu nebyly nalezeny takové algoritmy, které by cíleně měly za úkol optimalizovat volbu výše záloh nebo termínů

ve prospěch PRE. Dále znalec uvedl, že praktické případy fakturace jsou v souladu s postupem dle programu.

Dopisem ze dne 25. 6. 1999 (zn. 1195/99-210) zaslal úřad účastníkovi řízení znalecký posudek. Současně ho vyzval, aby se k němu ve smyslu § 12 odst. 6 zákona do tří dnů vyjádřil, a určil datum, kdy se účastník řízení může seznámit s dalšími výsledky šetření dle § 12 odst. 6 zákona; dále dle § 11 odst. 1 písm i) zákona vyzval účastníka řízení o zaslání kopie výpisu z obchodního rejstříku a o sdělení čistého obrátu za poslední ukončený kalendářní rok. Účastník řízení požádal dopisem ze dne 2. 7. 1999 (č.l. 45-47) o prodloužení lhůty k vyjádření ke znaleckému posudku do 15. 7. 1999. Zároveň zaslal předběžné vyjádření ke znaleckému posudku, ve kterém upozornil mimo jiné na to, že stanovené zálohy jsou často pod úrovní skutečné spotřeby elektřiny a že znalec nezhodnotil případy placení přes SIPO, který používá 96,06 % obyvatel. Dále uvedl, že tržby za prodej vlastních výrobků a služeb činily v r. 1998 Kč 8.086.210 tis. Dopisem ze dne 8. 7. 1999 (zn. 1271/99-210) úřad vyhověl účastníkovi a lhůtu pro vyjádření prodloužil do 15. 7. 1999.

Dopisem ze dne 14. 7. 1999 (č.l. 68-75) účastník řízení doplnil své vyjádření ke znaleckému posudku. Ve svém vyjádření poukázal na skutečnost, že znalecův rozbor stanovení přepisů záloh ve vazbě na předpokládané množství odebrané energie je proveden pro ideální podmínky (lineární odběr elektřiny v čase, tok peněz) a nezahrnuje všechny PRE používané platební režimy, přičemž si zákazník sám rozhoduje o platební metodě i o četnosti záloh. V tabulce 1 pak uvedl přehled počtu zákaznických účtů (odběrných míst maloodběratelů) podle typu zákazníka, platebních metod a četností záloh za fakturační období ke dni 7. 7. 1999. Z této tabulky vyplývá, že rozhodující část zákazníků využívá dle své svobodné vůle k úhradě záloh systém SIPO s četností záloh tři. Vyjádřeno v procentech, pak placení prostřednictvím SIPO využívá 79,24 % z celkového počtu zákazníků (maloodběratelů), což je 95,6 % domácností. Účastník řízení poukázal na to, že při placení prostřednictvím SIPO je odlišná splatnost způsobená vlivem denního režimu fakturace. Mezní hodnoty splatnosti záloh jsou uvedeny v tabulce 2. Z té vyplývá, že termíny splatnosti záloh jsou v porovnání se ideálními termíny stanovenými znalcem pro některé zákazníky (typ A a B) ještě výhodnější a pro některé zákazníky (typ C) téměř stejné. Tento stav také účastník řízení dokládá grafem (viz str. 71), ze kterého vyplývá, že při platbách prostřednictvím SIPO nedochází k poškozování zákazníků, neboť PRE „úvěruje“ některé zákazníky buď stejně (typ C), nebo dokonce podstatně větší měrou (typ B a C), než oni ji. Účastník dále uvedl, že placení prostřednictvím SIPO není pro něj optimální, neboť je nucen dodržovat termíny splatnosti záloh a platit České poště za poskytované služby. Přesto však neznemožnil svým zákazníkům využívat služeb České pošty. U platby prostřednictvím SIPO s četností záloh 3, který využívá více jak půl miliónu zákazníků, obdrží PRE úhradu záloh často až po faktickém odebrání elektřiny. Účastník také upozornil na to, že u „neSIPO“ plateb je v současné době splatnost nedoplatek stanovena na 17 dnů po vydání faktury, přičemž současně je splatná i záloha. Z tohoto důvodu může zákazník hradit obě platby současně. Změna splatnosti první nebo jediné zálohy na 30 dnů od ukončení fakturace by byla předmětem kritiky ze strany spotřebitelů. Dále účastník řízení vyslovil názor, že *„záloha se jako nástroj zajištění platby za dodávku zboží se zásadně hradí předem. Výjimku, která spočívá v posunutí platby do doby po zahájení odběru zboží a kterou uplatňují dodavatelé energií, je možno považovat jen za důkaz zájmu o spokojenost zákazníka“*.

Úřad dopisem ze dne 16. 7. 1999 (zn. 1312/99-210) předložil toto vyjádření znalci se žádostí o stanovisko. Znalec v dopise ze dne 19. 7. 1999 (č.l. 76-79) potvrdil, že znalecký posudek nerozebírá stejně podrobně všechny alternativy, které v praxi (PRE) nastávají. Posudek se zaměřil na zákazníky, kteří platí prostřednictvím přímého inkasa nebo v hotovosti, protože

termíny plateb přímo ovlivňuje PRE. Přitom tak činí v neprospěch zákazníka, pokud se považuje lineární rozložení plateb za ideální. Znalec potvrdil, že u plateb přes SIPO při třech zálohách je situace pro zákazníky výhodnější. V tabulce 2 vyjádření PRE (č.l. 70) jsou dle jeho názoru uvedeny mezní hodnoty, které jsou výhodné pro zákazníka. Nejsou však uvedeny opačné mezní hodnoty, které jsou pro příslušnou skupinu zákazníků nevýhodné.

Dopisem ze dne 20. 7. 1999 (zn. 1343/99-210) úřad zaslal stanovisko znalce k vyjádření PRE. Zároveň pro účely prošetření vlivu SIPO na stanovení termínů záloh si úřad vyžádal smlouvu PRE s uzavřenou s Českou poštou, s. p., ohledně plateb SIPO a pro účely ověření, zda odběratelé skutečně mohou volit metodu placení a počet záloh, i všeobecné podmínky dodávek elektrické energie. Ve své odpovědi ze dne 23. 7. 1999 (č.l. 85-86) PRE uvedla, že některé konkrétní platby skutečně převyšují částky vyplacené na zálohách. Dále poukázala na to, že v případě jakýchkoliv pochybností ohledně dodávky elektřiny se může zákazník obrátit na obchodní zástupce PRE, kteří věc řádně vyřídí. V příloze dopisu (č.l. 87) byl přiložen „Rozbor úprav záloh“. Z něho účastník řízení dovozuje, že nastavený algoritmus výpočtu záloh 99 % zákazníků akceptuje, přičemž počet zákazníků, kteří žádají úpravu záloh, má klesající tendenci. Z vyžádané smlouvy mezi PRE a Českou poštou pak vyplývá, že datové soubory PRE jsou České poště předávány vždy do 17. dne běžného měsíce (č.l. 109).

Dopisem ze dne 26. 7. 1999 (zn. 1379/99-210) úřad dále požádal o sdělení průměrné doby mezi provedením odpočtu elektroměru a fakturací, neboť měl za to, že tento údaj je spolu s dobou splatnosti faktury nezbytný pro určení souladu plateb a spotřeby elektrické energie. V odpovědi ze dne 28. 7. 1999 (č.l. 85) účastník řízení sdělil, že tato doba je 4 dny.

Dopisem ze dne 29. 7. 1999 zn. 1399/99-21 úřad nařídil ústní jednání, aby bylo účastníkovi řízení umožněno dle § 33 odst. 1 správního řádu klást znalci otázky za účelem odstranění případných rozporů ve znaleckém posudku. Účastník řízení v odpovědi ze dne 29. 7. 1999 (č.l. 87) uvedl, že se vzdává práva klást znalci další otázky při tomto jednání, neboť měl za to, že v průběhu řízení vyslovil své připomínky. Současně navrhl zastavení správního řízení, neboť neporušil žádné ustanovení zákona.

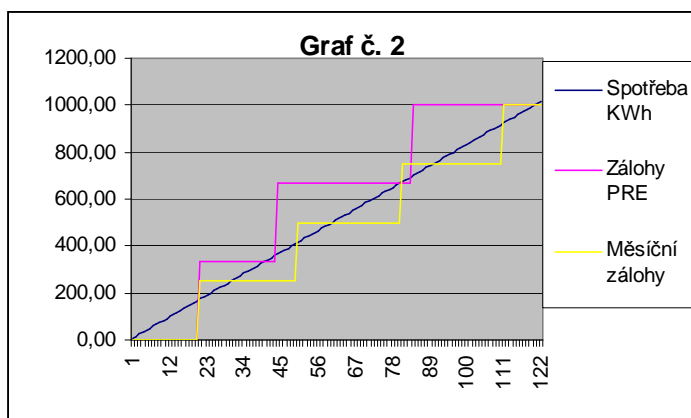
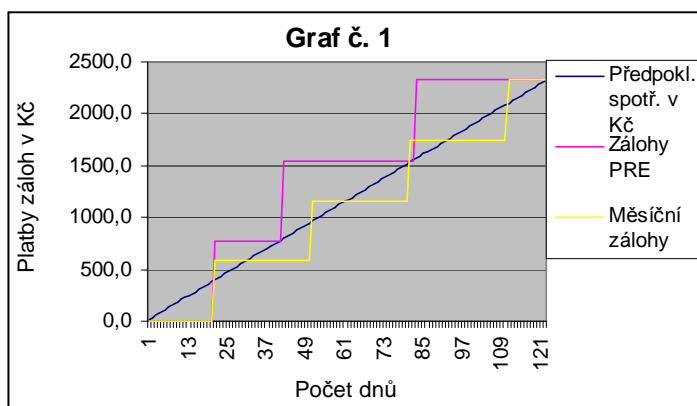
Po konstatování průběhu šetření provedeného v rámci tohoto řízení, jakož i po uvedení důkazů, které úřad pokládá za důležité, přikročil úřad k jejich hodnocení ve smyslu § 34 odst. 5 správního řádu za účelem posouzení skutkového stavu.

Za významný důkaz v tomto správním řízení úřad považuje znalecký posudek (č.l. 36). Účelem tohoto posudku bylo především zjistit, zda počítačový program CAIS, který účastník řízení používá mj. pro výpočet záloh, není vytvořen a případně nastaven tak, aby umožnil úvěrování PRE ze strany zákazníka. Znalec pozitivně hodnotil zkrácení zúčtovacího období (tj. období mezi dvěma odpočty měřících zařízení) na 4 měsíce, jakož i vysoký stupeň přesnosti při stanovování záloh. V tomto ohledu se úřad k tomuto hodnocení připojuje. Zkrácení zúčtovacího období umožnilo, že systém PRE na základě dat získaných z předchozích období s velkou přesností stanovuje výši záloh na příslušné zúčtovací období. Tím se zabraňuje vysokým přeplatkům či nedoplatkům, tj. zálohy za dané čtyřměsíční období vysokou měrou odrážejí skutečnou spotřebu. To se projevuje také tím, že z pohledu všech zákazníků – odběratelů ze sítě nízkého napětí (maloodběratelů) v rámci čtyřměsíčního zúčtovacího období nedochází k žádnému přeplatku na zálohách, ale naopak k mírnému nedoplatku, takže tím ve zmíněném období dochází k určitému „úvěrování“ zákazníků ze strany PRE.

Znalec se však pozastavil nad nezvyklým stanovením termínů splatnosti záloh. Ty jsou v případě placení jiným způsobem než prostřednictvím SIPO splatné 17, 40 a 80 dnů po termínu fakturace v případě 3 záloh. Rovnoměrnému rozložení termínů by podle znalce odpovídalo 30, 61 a 91 dnů po termínu fakturace. Je třeba si uvědomit, že termín fakturace se nekryje se

začátkem zúčtovacího období, které počíná běžet dnem provedením odečtu. Rovnoměrnému rozložení splatnosti záloh by tedy odpovídalo cca 31, 61 a 91 dnů po dni, ve kterém byl proveden odpočet. Na tabulce (str. 14-16 ZP) pak znalec provádí porovnání placení tří záloh v systému PRE s v praxi běžným systémem jednoměsíčních záloh. Z tohoto srovnání vyplývá, že zákazník PRE, který platí jiným způsobem než prostřednictvím SIPO (tj. hotovostí, uhrazením předpisu u poštovní přepážky, bankovním převodem a inkasem), je po velkou část čtyřměsíčního zúčtovacího znevýhodněn, neboť zaplatí na účet PRE (v přepočtu na jednotlivé dny) zpravidla částku o 33 % vyšší. Z následujících grafů (str. 17 a 18 ZP) je dále patrné, že měsíční platby záloh „kopírují“ předpokládanou spotřebu. Oproti tomu systém PRE, ať už se jedná o systém s 1, 2 nebo 3 zálohami, způsobuje, že zákazník kromě krátkého úseku na počátku zúčtovacího období

(v daném případě 17 dnů), platí více, než je jeho předpokládaná spotřeba. Jinými slovy řečeno, zákazník „úvěruje“ PRE po velkou část čtyřměsíčního zúčtovacího období. Jak bylo výše uvedeno, začátek spotřeby je třeba vztáhnout ke dni odečtu, a nikoliv ke dni fakturace. Z tohoto důvodu úřad dle vzoru ve znaleckém posudku vypracoval graf (viz. graf č. 1), ve kterém se odrážejí údaje z jedné konkrétní faktury paní Daniely Součkové (č.l. 6 sp. P 635/98). Dále úřad vyhotovil graf (viz. graf č. 2), který je totožný s grafem, který vypracoval znalec (viz. str. 17 ZP), s tím rozdílem, že první platba zálohy je na ose x zobrazena jako 17 dnů + průměrná doba od odpočtu do vystavení faktury (tj. 4 dny). Výsledky jsou následující:



Před hodnocením těchto grafů je třeba uvést, že při kontinuálních dodávkách zboží, jako je např. elektřina, voda a plyn, není z povahy věci možné provádět i kontinuální placení. To je vždy prováděno skokově, zpravidla také prostřednictvím záloh, aby byla určitá kontinuita zachována. Kromě toho odběr není konstantní, a tak křivka spotřeby je křivkou jen teoretickou. Za „spravedlivý“ lze považovat takový systém, kdy každá ze stran je úvěrována ve stejné míře, jako ta druhá. Graficky vyjádřeno v ideálním případě by se obsah ploch nad křivkou spotřeby (ohrazené křivkou zálohy), měly rovnat plochám pod ní.



Grafy č. 1 a č. 2 potvrzují závěry, ke kterým dospěl znalec ve svém znaleckém posudku. Pokud se jedná o systémy s 1 nebo 2 zálohami, je situace obdobná s tím rozdílem, že platby záloh méně „kopírují“ předpokládanou spotřebu a tedy zákazník „úvěruje“ PRE daleko větší měrou. S ohledem na to, že je tento stav natolik evidentní a z povahy věci vyplývající, nepokládá úřad

za potřebné jej graficky vyjadřovat. Je třeba připomenout, že fakturace je prováděna během 1–12 dnů, splatnost při třech zálohách je 17, 40 a 80 dnů. Pokud by se měl zohlednit případ, kdy k fakturaci dojde až 12. den, pak je rozložení splatnosti záloh 29, 52 a 92 dnů od začátku zúčtovacího období. Ani tato mezní varianta však nedosahuje parametrů lineárního rozložení záloh. Z výše uvedeného vyplývá, že u tohoto systému teoreticky vždy musí docházet k „úvěrování“ PRE ze strany zákazníků; v jaké míře závisí jen na rychlosti fakturace. Dle údajů účastníka řízení (č.l. 69) jiným způsobem než SIPO hradí celkem 25.821 zákazníků v systému tří záloh z celkového počtu více jak 660 tis. zákazníků.

Pokud jde o systém plateb přes SIPO, tento naopak používá většina zákazníků (cca 96 % domácností, tj. cca 79 % všech maloodběratelů). Z tabulky na č.l. 70 vyplývá, že v závislosti na konkrétní situaci je splatnost první zálohy 27–56 den, druhé 57–86 den a třetí 87–116 den ode dne vystavení faktury. Dále účastník řízení uvádí, že se jedná o hodnoty mezní. Tyto hodnoty se pohybují v závislosti na tom, zda k fakturaci dojde do 15. dne v kalendářním měsíci či po tomto datu. V prvním případě se záloha předepíše v souladu s podmínkami České pošty k 15. dni následujícího měsíce, ve druhém pak k 15. dni v pořadí druhém měsíci, který následuje po měsíci fakturace. Z těchto skutečností vyplývá, že mezní hodnoty, které jsou pro zákazníka „nevýhodné“, se přibližují hodnotám lineárních plateb záloh. Při zohlednění časového úseku mezi odpočtem a fakturací dokonce tyto hodnoty přesahují. Z těchto skutečností vyplývá, že při 3 zálohách placených prostřednictvím SIPO nedochází k „úvěrování“ PRE zákazníkem. Naopak, ve velké části případů naopak PRE obdrží méně peněz, než by odpovídalo. V případě, že je sjednáno placení jen jedné zálohy, je z pohledu úvěrování situace při fakturaci do 15. dne v běžném měsíci méně „výhodná“ pro zákazníka a při fakturaci od 15. dne relativně vyrovnaná.

Dle § 9 odst. 3 zákona nesmí být monopolní nebo dominantní postavení soutěžitelem zneužíváno na újmu jiných soutěžitelů nebo spotřebitelů, ani na úkor veřejného zájmu. Dle § 9 odst. 1 zákona má soutěžitel na relevantním trhu monopolní postavení, když není vystaven soutěži vůbec, a dominantní postavení v případě, že není vystaven soutěži podstatně.

Z výše uvedeného vyplývá, že aplikace § 9 odst. 3 zákona je možná pouze tehdy, pokud se soutěžitel nalézá v monopolním či dominantním postavení na **relevantním trhu**. I když tento pojem není v zákoně definován, obecně lze říci, že za relevantní trh se pokládá místo, kde dochází ke střetu nabídky a poptávky v reálném čase. Věcně relevantní trh obvykle zahrnuje veškeré výrobky či služby, které spotřebitelé ohledně jejich vlastností, ceny a jejich předpokládanému účelu použití pokládají za zaměnitelné nebo zastupitelné. Po stránce geografické se relevantním trhem rozumí oblast, ve které zúčastnění podnikatelé nabízejí relevantní produkty nebo služby, ohledně kterých jsou soutěžní podmínky dostatečně homogenní, a která se odlišuje od sousedních oblastí ztelně jinými soutěžními podmínkami. Relevantní trh se z hlediska času zkoumá pouze v případě, když v konkrétním okamžiku nebo období jsou soutěžní podmínky výrazně jiné než v obdobích ostatních.

Na základě uvedených zásad Úřad vymezil relevantní trh po stránce věcné jako trh dodávek elektrické energie konečnému odběrateli. Elektřina jako energetické médium je z velké části nenahraditelná (např. pohon elektrických spotřebičů). Pokud je v některých případech nahraditelná jinými energetickými médii (plyn, přehřátá sytá pára), pak je tak za cenu překonání značných investičních a časových bariér. Po stránce geografické považuje Úřad za relevantní trh území hl. města Prahy a města Roztoky u Prahy. V daném případě se totiž jedná o podnikání

v typickém síťovém odvětví a relevantním trhem je území, kam vedou technické sítě účastníka řízení. Pokud jde o vymezení relevantního trhu po stránce časové, jedná se o trh dlouhodobého až trvalého charakteru. Z hlediska tohoto řízení neexistují podstatná časová ohraničení.

Na základě výše uvedeného vymezení trhu a poznatků úřadu získaných při jeho činnosti posoudil správní orgán postavení PRE v daném časovém období a za daných podmínek vůči odběratelům na území města Prahy a Roztoky u Prahy jako monopolní.

V dalším kroku úřad zkoumal, zda výše popsané jednání účastníka řízení představuje porušení § 9 odst. 3 zákona, tj. zda zneužil svého monopolního postavení na újmu soutěžitelů nebo spotřebitelů či na úkor veřejného zájmu. Po písmeny a) až d) § 9 odst. 3 zákona jsou v demonstrativním výčtu uvedeny skutkové podstaty zneužití monopolního postavení. Dle názoru úřadu však jednání účastníka řízení nelze subsumovat pod žádný z uvedených způsobů zneužití monopolního postavení. Z formulace § 9 odst. 3 zákona však jednoznačně vyplývá, že za zneužití monopolního postavení lze považovat i jiné než zákonem citované formy jednání. Úřad v takovém případě musí pečlivě vážit všech okolností případu, aby jeho jednání nebylo možno charakterizovat jako libovolné a rozhodnutí jako takové v rozporu s charakterem státní správy jakožto činnosti podzákonné, nýbrž jako jednání, které je v souladu s účelem a posláním tohoto správního orgánu. Pokud se orgán při svém uvážení odchýlí od obecné směrnice správního uvážení způsobem nepříznivě zasahujícím do práv, svobod či zájmů dotyčné osoby, je povinen této osobě své rozhodnutí zdůvodnit (viz. rozhodnutí Vrchního soudu v Olomouci čj. 2A 6/96).

V daném případě postupoval správní orgán při aplikaci neurčitého pojmu zneužití monopolního postavení v souladu s předchozí praxí úřadu (viz. např. S 843/95, R 26/95), jejíž správnost potvrdila rozhodnutí Vrchního soudu v Olomouci (např. 2 A 6/96) a ústavního soudu (II ÚS 31/97-35). Současně úřad vycházel z právní úpravy soutěžního práva ve Smlouvě zakládající Evropské hospodářské společenství (nyní jen Evropské společenství, ES) a zejména z ní vycházející z praxe orgánů ES (Evropský soudní dvůr a Komise ES). Z článku 64 odst. 2 Evropské dohody, zakládající přidružení mezi Českou republikou na jedné straně a Evropskými společenstvími a jejich členskými státy na straně druhé (publ. pod č. 7/1995 Sb.) vyplývá pro Českou republiku závazek posuzovat praktiky, které mohou postihnout obchod mezi ČR a Evropským společenstvím ve smyslu čl. 64 odst. 1, na základě kritérií vyplývajících z uplatňování pravidel čl. 85 a 86 Smlouvy zakládající Evropské hospodářské společenství. K tomuto bodu poznamenal Ústavní soud, že „nelze považovat za protiústavní interpretaci tu, jež vychází ze soutěžních pravidel upravených Smlouvou o založení Evropského společenství. Tato smlouva, stejně jako smlouva o Evropské unii vychází ze stejných hodnot a principů, na nichž je založen i ústavní řád České republiky“. Interpretace podle pravidel Evropského společenství je přípustná však pouze tehdy, pokud se současně pohybuje v mezích pozitivní právní úpravy soutěžního práva v České republice. Jak uvedl Vrchní soud v Olomouci, právní argumentace včetně procesních postupů musí být v souladu s tuzemskými právními normami (viz. rozh. čj. 2A 6/96).

Účelem zákazu zneužití monopolního postavení ve smyslu § 9 odst. 3 zákona není pouze zamezení upevnění pozice soutěžitele na trhu a umožnění jejího postupného odbourání vlastní dynamikou soutěže, ale i ochrana spotřebitele. Evropský soudní dvůr (ESD) ve svém rozhodnutí ze dne 9. 11. 1983 ve věci „*Michelin*“ jednoznačně uvedl, že soutěžitel v monopolním postavení podléhá zvýšeným požadavkům na způsob, jakým jedná. Hovoří přitom o jeho zvláštní odpovědnosti za to, že na relevantních trzích vládne účinná a nezkreslená soutěž. Přitom je třeba zkoumat, zda jednání soutěžitele je přiměřené ve vztahu k hájení jeho vlastních obchodních zájmů, což je třeba posuzovat s ohledem na hospodářské zájmy zúčastněných (rozhodnutí ESD ze dne 14. 2. 1978 ve věci „*United Brands*“).

Jak uvádí Ústavní soud (rozh. čj. III. ÚS 31/97-35), v případě rozvinuté soutěže upřednostňují spotřebitelé a obchodní partneři soutěžitele s „fair“ jednáním. Chce-li být tedy soutěžitel úspěšný, musí se chovat „fair“. Konkurenční prostředí umožňuje spotřebiteli vybírat si soutěžitele s „fair“ jednáním; jinak řečeno, toto prostředí vyvíjí tlak na soutěžitele jednat „fair“ a tím se ucházet o přízeň spotřebitelů. Nekonkurenční prostředí se tento tlak omezuje. Tam, kde tržní mechanismy jsou potlačeny, deformovány či jinak selhávají, se zvýšená odpovědnost soutěžitele odráží v povinnosti zajistit „fair“ prostředí na trhu zboží; zvláštní důraz na ochranu tržního prostředí je třeba klást v případě absolutní koncentrace trhu (viz. také rozh. VS v Olomouci čj. 2A 12/97).

V daném případě je tedy třeba v souladu s výše uvedenými tezemi posoudit, zda jednání PRE při stanovení záloh (malo)odběratelům vykazuje prvky „neférového“ jednání. Účastník řízení stanovil termíny záloh tak, aby odběratelé při placení jiným způsobem než prostřednictvím SIPO, po velkou část doby platili více, než by odpovídalo jejich spotřebě, kterou s velkou přesností PRE předvídá. Spotřebitel tedy po velkou část čtyřměsíčního zúčtovacího období „úvěruje“ PRE. Je třeba si uvědomit, že z pohledu jednoho roku pak by např. paní Daniela Součková dle údajů z faktury (č.l. 6 sp. P 635/98) přeplácela větší či menší měrou svou spotřebu cca 300 dnů, doba „úvěrování“ PRE ze strany průměrného zákazníka se k hranici 300 dnů velmi blíží. Nezanedbatelná je také skutečnost, že většina odběratelů bude zákazníkem PRE po řadu let, resp. do doby liberalizace trhu s elektřinou. Ve vztahu k argumentu, že naprostá většina odběratelů používá placení prostřednictvím SIPO, kde k tomuto jevu nedochází, je třeba konstatovat, že splatnosti záloh neurčuje PRE sama, nýbrž je vázána podmínkami České pošty. Pokud by došlo k rozvázání smluvního vztahu s tímto podnikem, jak tomu bylo u některých distribučních společností, pak by všichni odběratelé museli přistoupit na tento pro ně „nevýhodný“ systém. Proto nelze stav výhodný pro zákazníky považovat za přednost, nýbrž za nutnost. K tomuto argumentu je třeba podotknout, že i přes převahu placení přes SIPO se zmíněný systém „neSIPO“ plateb stále dotýká přes 26 tis. zákazníků. Stejně tak nelze souhlasit s argumentem, že někteří odběratelé se necítí být poškozeni, dokonce si sami volí (z pohledu tohoto případu) méně příznivý systém jedné zálohy. S ohledem na to, že se jedná o zcela nový způsob zpracování fakturace, většina spotřebitelů bez rozdílu, kolik si záloh s PRE sjednají, si skutečnost, že z pohledu času „přeplácejí“ svou spotřebu, ani neuvědomuje. Přesto má úřad za to, že zákazníci používající systém jedné nebo dvou záloh, tak činí dle své svobodné vůle (resp. úřad nemá žádný žádný poznatek o tom, že by k tomuto kroku byli ze strany PRE nuceni). V daném případě ochrany pak používají pouze ti, kteří nemají možnost jiného příznivějšího výběru, což je právě v případě systému tří záloh.

Dále je třeba vzít v úvahu, že cena elektřiny je cenou regulovanou ve smyslu § 3 zákona č. 526/1990 Sb., o cenách, v platném znění, přičemž se jedná o úředně stanovenou maximální cenu, kterou není přípustné překročit (§ 5 odst. 2 cit. zákona). Peníze získané dříve však mají vyšší hodnotu než peníze získané později, přičemž tento rozdíl lze vyjádřit úrokovou mírou. V případech, kdy zákazník trvale úvěruje dodavatele, pak ve skutečnosti platí více, než by odpovídalo nominální hodnotě peněžní částky. Jinými slovy řečeno, že PRE výběrem záloh po velkou část čtyřměsíčního zúčtovacího získá více peněz, než za kolik dodá elektrické energie, nepřímou tím zvyšuje její prodejní cenu.

Úřad souhlasí s názorem účastníka řízení, že elektřina je zvláštní druh zboží, které může zákazník odebírat podle svých potřeb, přičemž regulátorem odběru je v podstatě on sám. K vyrovnání oprávněných zájmů smluvních stran má sloužit povinnost hradit zálohy dle zákona č. 222/1994 Sb. Méně však lze souhlasit s tezí, že záloha jako nástroj zajištění platby za dodávku zboží se zásadně hradí předem; pokud účastník řízení posunul platbu zálohy do doby po zahájení

odběru zboží, je možno to považovat jen za důkaz zájmu o spokojenost zákazníka. Pojem záloha není zákonem definován. Dle názoru úřadu lze za zálohu považovat platbu v časovém úseku od uzavření smlouvy do doby, než je známa skutečná peněžní hodnota daného plnění (např. do vyúčtování), přičemž záloha může představovat pouze část peněžní protihodnoty, celou peněžní hodnotu nebo může i převyšovat hodnotu poskytnutého plnění. Záloha má nejen zajišťovací funkci; zvláště v případech dodavatelů energií nelze zajišťovací funkci zálohy přeceňovat, neboť sankce za neplacení, kterou je přerušování dodávek, s vysokou mírou spolehlivosti zákazníky (zejména odběratele v domácnostech) motivují hradit své závazky. V mnoha případech (zvláště pak v energetice) je účelem zálohy poskytnout dodavateli určitou kompenzaci nákladů, které mu v důsledku plnění pro zákazníka vznikají. Je skutečností, že ke dni placení záloh není výše plnění známa; je však s velkou přesností PRE předvídána. O férové jednání, ke kterému je dle názoru úřadu soutěžitel v monopolním postavení povinen, by se jednalo v případě, že PRE vybere od svých zákazníků v daném okamžiku pouze takovou část finančních prostředků, která s velkou pravděpodobností odpovídá hodnotě plnění poskytnutých tímto subjektem zákazníkům.

Újmu dle § 9 odst. 3 zákona, způsobenou jednotlivým spotřebitelům v rámci jednoho zúčtovacího období, je možno vyčíslit v penězích, a to zúročením částek placených na rámec hodnoty předpokládané spotřeby energie v daném okamžiku. Z pohledu jednoho spotřebitele a jednoho zúčtovacího období se nejedná o újmu vysokou. Je třeba přihlídnout i k počtu takto postižených spotřebitelů a k soustavnému opakování tohoto jevu. Na základě všech výše uvedených skutečností dospěl úřad k závěru, že předmětné jednání PRE ke svým zákazníkům nelze označit za férové; v důsledku toho účastník řízení porušil § 9 odst. 3 zákona.

Dle § 14 odst. 4 zákona je úřad oprávněn za porušení ostatních povinností uvedených v tomto zákoně uložit soutěžitelům pokutu až do výše 10 000 000 Kč nebo do výše 10 % z čistého obrátu za poslední ukončený kalendářní rok. Jestliže je prokázán majetkový prospěch soutěžitele v důsledku porušení povinností podle tohoto zákona, uloží se mu pokuta nejméně ve výši tohoto prospěchu. Dle § 14 odst. 5 může úřad uložit pokutu nejpozději do jednoho roku od zjištění porušení povinností, nejpozději však do tří let následujících po roce, ve kterém byla tato povinnost porušena.

Na možné porušení zákona bylo upozorněno podnětem ze dne 26. 11. 1998. Toto datum lze považovat za první moment, kdy mohlo dojít ke zjištění porušení povinností dle zákona. Z tohoto údaje vyplývá, že subjektivní (jednoletá) lhůta pro uložení pokuty dosud neuplynula. Pokud jde o objektivní tříletou lhůtu, začátek jejího běhu nastává do okamžiku, kdy byla taková činnost zahájena (rozsudek Krajského soudu v Hradci Králové čj. 30 Ca 225/97-25). S ohledem na to, že k celoplošné implementaci nového zákaznického systému (CAIS) došlo v roce 1997, ani tato lhůta dosud neuplynula.

Při stanovování výše pokuty vycházel úřad z následujících skutečností: Dolní hranice pro uložení pokuty v případě, že byl prokázán majetkový prospěch soutěžitele v důsledku porušení povinností podle tohoto zákona, je stanovena ve výši tohoto prospěchu. K tomuto bodu je třeba uvést, že majetkový prospěch nebyl prokázán, resp. k okolnostem daného případu ani prokázán být přesně nemůže, neboť splatnost a výši záloh právní předpisy neupravují a tedy nelze stávající stav srovnat se stavem právním. Ideální stav, uvedený ve znaleckém posudku, je pouze vodítkem; z povahy věci vyplývá, že nelze nikdy dosáhnout rovnovážného stavu mezi zálohami

a dodávkami elektřiny, a tak určitý stupeň úvěrování PRE jednotlivým zákazníkem musí být tolerován. Pro účely správného uvážení při ukládání pokuty, resp. při stanovení její výše, nelze (alespoň s minimální přesností) případný majetkový prospěch stanovit odhadem. Z tohoto

důvodu při ukládání pokuty úřad přihlédl k horní hranici možné pokuty, kterou je částka 10 mil. Kč či 10 % čistého obrátu. Dle sdělení účastníka řízení dosáhl jeho čistý obrat za poslední ukončený kalendářní rok, kterým je rok 1998, částky 8,086,210 tis. Kč. Horní hranicí pokuty je tak částka přesahující 800 mil. Kč.

Úřad poté hodnotil, jakého stupně nebezpečnosti pro společnost dosáhlo postihované jednání. Je třeba přihlédnout k tomu, že újma způsobená průměrnému spotřebiteli není vysoká, na druhé straně tímto jednáním bylo poškozeno přes 25 tis. odběratelů ze sítě nízkého napětí. Zbývajících cca 95 % zákazníků poškozováno nebylo, protože si buď sami zvolili pro ně relativně nepříznivější systém (nižší počet záloh), nebo protože to platební způsob SIPO neumožňoval. Dále je třeba při úvaze o výši pokuty vzít v úvahu časový úsek, ve kterém docházelo k porušování zákona. Nový fakturační systém CAIS byl zaveden v roce 1997. Již v této době (s ohledem na stejný princip jeho fungování) započalo porušování zákona o ochraně hospodářské soutěže. Úřad také zohlednil skutečnost, že účastník řízení se nachází v monopolním postavení na relevantním trhu, přičemž se jedná o trh s komoditou významnou pro spotřebitele, což zvyšuje závažnost daného jednání.

Dále je třeba poznamenat, že Úřad si je vědom toho, že subjekty odpovídají za porušení zákona o ochraně hospodářské soutěže bez ohledu na zavinění. Není tedy rozhodující, zda účastník řízení spáchá správní delikt z nedbalosti či úmyslně. Úřad má za to, že účastník

při nastavování parametrů programu měl jistě možnost i výběru jiných termínů splatnosti záloh, na jedné straně zvolil takové termíny, které ho určitým způsobem zvýhodňují, na straně druhé však mohl zvolit termíny, které by ho zvýhodnily v daleko větší míře. Úmyslné jednání však v daném případě zjištěno nebylo. Pozitivně lze hodnotit přístup PRE ke spotřebiteli, neboť na požádání přistoupí k úpravám výše záloh (viz. „Rozbor úprav záloh“ na č.l. 87), i když se tyto úpravy týkají spíše případů, kdy došlo k chybným výpočtům nebo k sezónním výkyvům ve spotřebě. Na tyto úpravy však není smluvní nárok (viz. „Obchodní podmínky dodávky ...“ č.l. 88). Dále zákazník obvykle neví, že způsob, jakým jsou mu stanoveny termíny záloh, je pro něj nevýhodný. Pokud to však zjistí, nebude ochoten s ohledem na nepříliš znatelnou újmu každé zúčtovací období s PRE vyjednávat o této změně. I kdyby na to zákazník přistoupil, bylo by jednání PRE v rozporu s doktrínou „klidného života“ (*quiet life*), zastávanou i Ústavním soudem (rozh. čj. III. ÚS 31/97-35), podle které je monopolista povinen vyvinout veškeré úsilí k minimalizaci nepříznivých dopadů pro spotřebitele.

Dále úřad přihlédl k dobré spolupráci účastníka řízení s úřadem, do vydání tohoto rozhodnutí však účastník neprojevil snahu o nápravu protizákonného stavu.

Po zhodnocení okolností daného případu úřad rozhodl, že za porušení zákona se jako přiměřená jeví pokuta ve výši 5.000.000,-- Kč. Uložení pokuty je jedním z prostředků k zajištění, aby pravidla hospodářské soutěže byla ze strany soutěžitelů respektována. Pokuta vystihuje dvě základní funkce právní odpovědnosti, a to funkci represivní – postih za porušení povinností stanovených zákonem a funkci preventivní, která směřuje k předcházení porušování zákona. V souvislosti s tímto případem by úřad chtěl vyzdvihnout preventivní působení pokuty. Měla by být důrazným upozorněním pro účastníka řízení, jakož i pro ostatní soutěžitele, že každé neférové, byť i méně závažné jednání monopolistů na úkor spotřebitelů bude přísně trestáno.

Za účelem zjednání účinné nápravy protiprávního stavu, úřad ve smyslu § 11 odst. 1 písm. e) zákona požaduje, aby účastník řízení dle svého uvážení učinil příslušná opatření. Úkolem úřadu není řešit, jakým způsobem tak účastník řízení učiní. Poukaz účastníka řízení na

případné obtíže nelze akceptovat. Pokud vznikl jednáním PRE protiprávní stav, je povinna jej odstranit bez ohledu na náklady, které tím vzniknou. Jak uvedl znalec ve svém stanovisku (č.l. 79), jsou úpravy termínu záloh proveditelné bez změny používaného softwaru doladěním příslušných koeficientů. Okolnost uváděná ze stany účastníka řízení, že splatnost nedoplatku a první zálohy je nyní nastavena na 17 dnů, není třeba řešit na úkor spotřebitelem tak, že dojde k posunu splatnosti jedné z částek – 1. zálohy, ale např. posunem splatnosti obou částek, případně přiměřeným posunem splatnosti pouze dvou zbývajících záloh. V souvislosti s tím upozorňuje úřad na ustanovení § 14 odst. 3 zákona, ve kterém se uvádí, že za nesplnění vykonatelného rozhodnutí může Úřad uložit pokutu až do výše 1 000 000 Kč. Toto pokutu lze uložit opakovaně (§ 14 odst. 6 zákona o ochraně hospodářské soutěže).

S ohledem na všechny shora uvedené důvody a po zhodnocení všech provedených důkazů jednotlivě a v jejich vzájemné souvislosti rozhodl úřad tak, jak je uvedeno ve výroku tohoto rozhodnutí.

### **Poučení**

Proti tomuto rozhodnutí je možno podat do 15 dnů od jeho doručení rozklad k předsedovi Úřadu pro ochranu hospodářské soutěže, a to prostřednictvím Úřadu pro ochranu hospodářské soutěže - I. výkonného odboru. Podání rozkladu má odkladný účinek.

JUDr. Luděk Svoboda  
pověřený řízením I. výkonného odboru

Toto rozhodnutí obdrží: Pražská energetika, a. s., JUDr. Marie Brejchová, Na Hroudě 4,  
Praha 10, PSČ 100 05