



UOHSX004BOF4

## ÚŘAD PRO OCHRANU HOSPODÁŘSKÉ SOUTĚŽE



# ROZHODNUTÍ

Č. j.: ÚOHS-S492/2011/KS-11155/2012/840/LBř

V Brně dne: 18. 6. 2012

Úřad pro ochranu hospodářské soutěže ve správním řízení sp.zn.S492/2011/KS, zahájeném dne 10. 10. 2011 podle § 44 odst. 1 zákona č. 500/2004 Sb., správní řád, ve znění pozdějších předpisů, a § 15 zákona č. 143/2001 Sb., o ochraně hospodářské soutěže a o změně některých zákonů (zákon o ochraně hospodářské soutěže), ve znění pozdějších předpisů, v souladu s § 21 téhož zákona, na základě návrhu účastníka řízení, společnosti společností ČEZ, a. s., se sídlem Praha 4, Duhová 2/1444, IČ: 45274649, zastoupené JUDr. Karlem Muzikářem, LL.M. (C.J.), advokátem, se sídlem Praha 1, Křižovnické nám. 193/2, na základě plné moci, na povolení spojení soutěžitelů ve smyslu § 12 a násl. téhož zákona, vydává toto

### ROZHODNUTÍ:

Spojení soutěžitelů ČEZ, a. s., se sídlem Praha 4, Duhová 2/1444, IČ: 45274649, a Energotrans, a.s., se sídlem Praha 7, Partyzánská 1/7, IČ: 47115726, ke kterému má dojít dle § 12 odst. 3 zákona č. 143/2001 Sb., o ochraně hospodářské soutěže a o změně některých zákonů (zákon o ochraně hospodářské soutěže), ve znění pozdějších předpisů, na základě „Smlouvy o koupi akcií společnosti Energotrans, a.s.“, uzavřené dne 28. 7. 2011 mezi společnostmi ČEZ, a. s., jako kupujícím, a společností Pražská teplárenská a.s., se sídlem Praha 7, Partyzánská 1/7, IČ: 45273600, jako prodávajícím, v jejímž důsledku má společnost ČEZ, a.s. získat akcie představující 100% podíl na základním kapitálu a hlasovacích právech ve společnosti Energotrans, a.s., a tím i možnost tuto společnost výlučně kontrolovat, se dle § 16 odst. 5 téhož zákona,

**POVOLUJE.**

## ODŮVODNĚNÍ

1. Při posuzování spojení soutěžitelů vycházel Úřad pro ochranu hospodářské soutěže (dále jen „Úřad“) zejména z návrhu na povolení spojení, dotazníku k povolení spojení, listiny zakládající spojení, návrhu Smlouvy o dodávce tepelné energie (dále jen „Smlouva o dodávce“), která má být v souvislosti s předmětným spojením soutěžitelů uzavřena mezi společnostmi Energotrans, a.s., se sídlem Praha 7, Partyzánská 1/7, IČ: 47115726 (dále jen „Energotrans“), jako dodavatelem, a společností Pražská teplárenská a.s., se sídlem Praha 7, Partyzánská 1/7, IČ: 45273600 (dále jen „Pražská teplárenská“), jako odběratelem, výpisů z obchodního rejstříku, výročních zpráv, jakož i dalších skutečností týkajících se spojujících se soutěžitelů a spojením dotčených oblastí. Úřad též vycházel z vyjádření a stanovisek obdržených od konkurentů a odběratelů spojujících se soutěžitelů působících ve spojením dotčených oblastech. Úřad rovněž tak přihlížel k rozhodovací praxi Evropské komise.
2. Skutečnost, že se Úřad spojením zabývá, byla v souladu s § 16 odst. 1 zákona č. 143/2001 Sb., o ochraně hospodářské soutěže a o změně některých zákonů (zákon o ochraně hospodářské soutěže), v platném znění (dále též „zákon“), zveřejněna v Obchodním věstníku č. 42/2011 ze dne 19. 10. 2011. Ve stanovené lhůtě 5 dnů pro podání případných připomínek Úřad žádnou námitku k uvedenému spojení soutěžitelů neobdržel.
3. Ve snaze využít všechny dostupné způsoby k získání informací potřebných k náležitému zjištění skutkového stavu v oblastech dotčených předmětným spojením požádal Úřad v průběhu první fáze správního řízení společnosti Pražská energetika, a.s. (dále jen „PRE“), ČEPS, a.s. (dále jen „ČEPS“), Czech Coal a.s. (dále jen „Czech Coal“), Czech Coal Services a.s. (dále jen „Czech Coal Services“), Litvínovská uhelná a.s. (dále jen „Litvínovská uhelná“), Vršanská uhelná a.s. (dále jen „Vršanská uhelná“) (společnosti Czech Coal, Czech Coal Services, Litvínovská uhelná a Vršanská uhelná jsou v textu tohoto rozhodnutí dále označovány též jen jako „společnosti skupiny Czech Coal“) a Sokolovská uhelná, právní nástupce, a.s. (dále jen „SU“) o poskytnutí informací a podkladů vztahujících se k dopadům předmětného spojení na hospodářskou soutěž především na trzích (i) výroby a velkoobchodu s elektrickou energií na území České republiky, (ii) trzích jednotlivých podpůrných služeb elektrizační soustavy na území České republiky a (iii) trhu hnědého energetického uhlí na území České republiky, a to ve vztahu k poptávkové i nabídkové straně tohoto trhu.
4. Úřad v rámci třicetidenní lhůty od zahájení řízení obdržel námitky proti předmětnému spojení soutěžitelů.
5. V rámci třicetidenní lhůty od zahájení řízení Úřad na základě posouzení jím do té doby zjištěných skutečností dospěl k předběžnému závěru, že předmětné spojení soutěžitelů vzbuzuje vážné obavy z podstatného narušení hospodářské soutěže na (i) trhu výroby a velkoobchodu s elektrickou energií na území České republiky, (ii) trzích jednotlivých podpůrných služeb elektrizační soustavy na území České republiky a (iii) poptávkové straně trhu hnědého energetického uhlí na území České republiky. Z tohoto důvodu Úřad oznámil účastníkovi řízení, společnosti společnost ČEZ, a. s., se sídlem Praha 4, Duhová 2/1444,

IČ: 45274649 (dále jen „ČEZ“ nebo „účastník řízení“), že bude pokračovat v řízení a podrobněji šetřit možné dopady předmětného spojení soutěžitelů.<sup>1</sup>

6. V průběhu druhé fáze řízení si Úřad dále vyžádal pro účely posouzení dopadů předmětného spojení soutěžitelů doplňující informace od společností ČEPS, Czech Coal, Czech Coal Services, Litvínovská uhelná, Vršanská uhelná a SU a nově informace od společností POWER EXCHANGE CENTRAL EUROPE, a.s. a E.ON Energy Trading SE, organizační složka (dále jen „EET“).<sup>2</sup>

### **I. Notifikační podmínky**

7. K navrhovanému spojení soutěžitelů má dojít na základě „Smlouvy o koupi akcií společnosti Energotrans, a.s.“ (dále jen „Smlouva o koupi akcií“), která byla uzavřena dne 28. 7. 2011 mezi společnostmi ČEZ, jako kupujícím, a společnostmi Pražská teplárenská, jako prodávajícím.
8. Na základě uvedené Smlouvy o koupi akcií má společnost ČEZ získat akcie představující 100% podíl na základním kapitálu a hlasovacích právech ve společnosti Energotrans. Nabytím 100 % akcií společnosti Energotrans má společnost ČEZ získat možnost vykonávat rozhodující vliv na činnost této společnosti, a tedy i možnost tuto společnost ve smyslu § 12 odst. 4 zákona kontrolovat.
9. Posuzovaná transakce tak představuje spojení soutěžitelů ve smyslu § 12 odst. 3 písm. a) zákona, neboť podle citovaného ustanovení se za spojení soutěžitelů považuje situace, kdy jedna nebo více osob, které nejsou podnikateli, ale kontrolují již jednoho soutěžitele, anebo jestliže jeden nebo více podnikatelů získá možnost přímo nebo nepřímo kontrolovat jiného soutěžitele nabytím účastnických cenných papírů, obchodních nebo členských podílů.
10. Dále se Úřad zabýval otázkou, zda předmětné spojení splňuje také druhé notifikační kritérium, stanovené v § 13 zákona. Vzhledem k tomu, že celkový čistý obrat všech spojujících se soutěžitelů dosažený za poslední účetní období na trhu České republiky je vyšší než 1,5 miliardy Kč a alespoň dva ze spojujících se soutěžitelů dosáhli každý za poslední účetní období na trhu České republiky čistého obratu vyššího než 250 milionů Kč, je notifikační podmínka stanovená v § 13 písm. a) zákona splněna, a spojení soutěžitelů tak podléhá povolení Úřadu.
11. V souvislosti s otázkou toho, který soutěžní úřad je příslušný k posouzení předmětného spojení soutěžitelů požádaly společnosti skupiny Czech Coal Úřad, aby bylo prověřeno, zda předmětné spojení soutěžitelů splňuje obratová notifikační kritéria stanovená v čl. 1 odst. 2 a 3 Nařízení Rady (ES) č. 139/2004, o kontrole spojování podniků (dále také jen „Nařízení Rady“), a nespadá tak do působnosti Evropské komise, nikoli Úřadu.
12. Pokud jde o posouzení, zda předmětné spojení soutěžitelů spadá do působnosti Evropské komise, nebo do působnosti Úřadu, uvádí Úřad následující. K tomu, aby spojení soutěžitelů spadalo do působnosti Evropské komise podle Nařízení Rady, je vyžadováno překročení prahových hodnot obrátů stanovených v čl. 1 odst. 2 a 3 Nařízení Rady, z nichž vyplývá, že každý ze spojujících se soutěžitelů, tj. jak skupina ČEZ, tak i společnost Energotrans, musí na území EU dosáhnout obratu alespoň 250 mil. EUR, společně pak jejich obrat na území EU

<sup>1</sup> Dopisem č.j. ÚOHS-S492/2011/KS-18411/2011/840/LBř ze dne 16. 11. 2011, který byl účastníkovi řízení doručen dne 18. 11. 2011, viz str. 1060 až 1063 spisu správního řízení.

<sup>2</sup> Dříve E.ON Sales & Trading GmbH, organizační složka.

musí být více než 5 mld. EUR a současně nesmí spojující se soutěžitelé dosahovat více než 2/3 svých komunitárních obrátů na území jednoho a téhož členského státu EU (viz obrátové notifikační kritérium podle čl. 1 odst. 2 Nařízení), nebo každý ze spojujících se soutěžitelů, tj. jak skupina ČEZ, tak i společnost Energotrans, musí na území EU dosáhnout obrátu alespoň 100 mil. EUR, společně pak jejich obrát na území EU musí být více než 2,5 mld. EUR při současném splnění dalších požadavků na obraty spojujících se soutěžitelů v jednotlivých členských státech EU, včetně požadavku, aby spojující se soutěžitelé nedosahovali více než 2/3 svých komunitárních obrátů na území jednoho a téhož členského státu EU (viz obrátové notifikační kritérium podle čl. 1 odst. 3 Nařízení). Protože oba spojující se soutěžitelé dosahují více než 2/3 svých komunitárních obrátů na území České republiky, je zřejmé, že spojující se soutěžitelé nesplňují obrátová notifikační kritéria podle Nařízení Rady, a předmětné spojení soutěžitelů tak nespádá do působnosti Evropské komise. Z obrátů spojujících se soutěžitelů naopak vyplývá, že předmětné spojení soutěžitelů splňuje obrátová notifikační kritéria podle § 13 zákona, a k jeho posouzení je tedy příslušný Úřad.

13. Společnosti skupiny Czech Coal rovněž vyjádřily názor, že není vyloučeno, že předmětné spojení soutěžitelů je pouze součástí jediné transakce, jejímž předmětem je prodej (výměna) 50% podílu společnosti ČEZ na německých dolech MIBRAG podnikatelské skupině kontrolované společností Energetický a průmyslový holding, a.s., která je zároveň kontrolujícím soutěžitelem společnosti Pražská teplárenská, která je 100% vlastníkem společnosti Energotrans.
14. K tomu Úřad uvádí, že řízení o povolení spojení soutěžitelů ve smyslu zákona je řízením návrhovým. Úřad je tedy vázán vymezením transakce, které provedl účastník řízení, a pouze tuto transakci v účastníkem řízení detailně popsané podobě posuzuje v průběhu správního řízení o povolení spojení. V daném případě je předmětem posuzování ze strany Úřadu spojení soutěžitelů spočívající v získání možnosti výlučné kontroly nad společností Energotrans ze strany společnosti ČEZ bez účasti jiných soutěžitelů. Další transakce, kterou zmiňují společnosti skupiny Czech Coal ve svém vyjádření, tedy prodej (výměna) 50% podílu společnosti ČEZ na německých dolech MIBRAG skupině EPH, nepředstavují spolu s transakcí mezi soutěžiteli ČEZ a Energotrans, která je předmětem návrhu na povolení spojení v projednávané věci, jedno spojení ve smyslu zákona. Je tomu tak proto, že dvě či více transakcí lze za jedno spojení soutěžitelů považovat pouze tehdy, když je kontrola nad konkrétním soutěžitelem či soutěžiteli v konečném důsledku získána jedním soutěžitelem, popřípadě společně více soutěžiteli. Naproti tomu v posuzovaném případě je nabyvatelem 100% podílu ve společnosti Energotrans skupina ČEZ, zatímco nabyvatelem majetkového podílu na německých dolech MIBRAG by byla skupina EPH. Stejný závěr pak platí i v případě výměny majetkových hodnot mezi soutěžiteli (tzv. *swap*), neboť zde několik subjektů získává kontrolu nad různými majetkovými hodnotami.<sup>3</sup>
15. V případě jejich uskutečnění by tyto transakce pravděpodobně představovaly další spojení, která by v závislosti na výši obrátů spojujících se soutěžitelů podléhala samostatně povolení buď Úřadu, nebo Evropské komise.

<sup>3</sup> Viz bod 68. Oznámení o konceptu spojení soutěžitelů ve smyslu zákona o ochraně hospodářské soutěže ([http://www.compet.cz/fileadmin/user\\_upload/Sekce\\_HS/Guidelines/Oznameni\\_o\\_konceptu\\_spojzeni.pdf](http://www.compet.cz/fileadmin/user_upload/Sekce_HS/Guidelines/Oznameni_o_konceptu_spojzeni.pdf))

16. Ve vztahu k průběhu správního řízení o povolení spojení soutěžitelů ČEZ a Energotrans navrhla společnost SU, aby toto správní řízení bylo s přihlédnutím k § 25a zákona a § 64 odst. 1 písm. c)<sup>4</sup> zákona č. 500/2004 Sb., správní řád, v platném znění (dále jen „správní řád“), přerušeno do doby, než bude ukončeno sektorové šetření, které je v současné době prováděno Úřadem za účelem zjištění soutěžních podmínek na energetickém trhu, tedy mimo jiné i na relevantního trhu hnědého energetického uhlí na území České republiky,<sup>5</sup> neboť výsledky a zjištění tohoto sektorového šetření mají být podle společnosti SU klíčové pro posouzení dopadů spojení soutěžitelů ČEZ a Energotrans.
17. K návrhu, aby Úřad přerušil správní řízení o povolení spojení soutěžitelů ČEZ a Energotrans do doby ukončení výše uvedeného sektorové šetření, které má podle společnosti SU představovat ve vztahu k předmětu tohoto správního řízení o předběžné otázce, Úřad uvádí následující.
18. Právní úprava řízení o povolení spojení soutěžitelů a především pak požadavků na obsahové náležitosti návrhu na povolení spojení, včetně možnosti Úřadu si v průběhu řízení od navrhovatele i dalších soutěžitelů opatřit další informace a podklady nezbytné pro vydání rozhodnutí ve věci, předvídá, že Úřad bude mít před vydáním rozhodnutí ve věci povolení spojení soutěžitelů k dispozici dostatek relevantních podkladů a informací nezbytných pro posouzení dopadů daného spojení soutěžitelů na hospodářskou soutěž na relevantním trhu. Dále pak právní úprava přerušení správního řízení z důvodu předběžné otázky předvídá, že důvodem takového přerušení je řízení o předběžné otázce. Naproti tomu sektorové šetření (vedené podle § 20 odst. 2 zákona), které má být podle společnosti SU důvodem pro toto přerušení, nemá povahu řízení, jež by bylo ukončeno vydáním rozhodnutí ve věci. Úřad tak má za to, že sektorové šetření, na které odkazuje společnost SU, nemůže být důvodem pro přerušení řízení vedeného Úřadem ve věci povolení spojení soutěžitelů ČEZ a Energotrans.
19. S přihlédnutím k uvedeným skutečnostem pak nelze přisvědčit návrhu společnosti SU, aby správní řízení o povolení spojení soutěžitelů ČEZ a Energotrans bylo přerušeno do doby, než bude ukončeno zmíněné sektorové šetření.
20. Dále společnost SU uvedla, že Úřad v současné době šetří podnět k zahájení řízení z moci úřední ve věci možného zneužívání dominantního postavení skupiny ČEZ na relevantním trhu hnědého energetického uhlí na území České republiky<sup>6</sup> s tím, že považuje za vhodné, aby se Úřad při posuzování spojení soutěžitelů ČEZ a Energotrans seznámil se skutkovým stavem a jednáním skupiny ČEZ, které je předmětem šetření tohoto podnětu.
21. K tomuto bodu vyjádření společnosti SU nelze než uvést to, že si Úřad v rámci správního řízení o povolení spojení soutěžitelů vždy opatřuje podklady a informace v rozsahu nezbytném pro posouzení dopadů spojení soutěžitelů, přičemž si je vědom své předchozí i současné činnosti a z ní plynoucí poznatky, které mají relevanci k danému řízení o povolení spojení soutěžitelů, jsou zohledňovány.

---

<sup>4</sup> Podle § 64 odst. 1 písm. c) správního řádu může správní orgán řízení usnesením přerušit, probíhá-li řízení o předběžné otázce.

<sup>5</sup> Uvedené sektorové šetření je vedeno na základě oznámení ÚOHS ze dne 1. 7. 2011 pod č.j. ÚOHS-P505/2011/SŠ-10410/2011/820/TPo.

<sup>6</sup> Uvedený podnět je veden na základě podání společnosti SU ze dne 19. 4. 2011 pod č.j. ÚOHS-P334/2011/DP-7064/2011/820/TPo.

## II. Charakteristika spojujících se soutěžitelů

22. Společnost **ČEZ** je mateřskou společností podnikatelské skupiny ČEZ, která působí na území České republiky zejména v oblastech výroby elektrické energie, obchodu s elektrickou energií, distribuce elektrické energie, dodávek elektrické energie konečným zákazníkům (spotřebitelům) a poskytování podpůrných služeb elektrizační soustavy.
23. Dále se skupina ČEZ na území České republiky zabývá těžbou hnědého uhlí (včetně hnědého energetického uhlí), výrobou a dodávkami tepelné energie, dodávkami zemního plynu konečným zákazníkům (spotřebitelům), působí také v oblasti informatiky, oblasti telekomunikací, oblasti jaderného výzkumu, projektování či výstavby a údržby energetických zařízení atd.
24. Společnost ČEZ je kontrolována Českou republikou, a to zejména prostřednictvím Ministerstva financí České republiky, které vlastní akcie představující 69,78% podíl na základním kapitálu a hlasovacích právech ve společnosti ČEZ.
25. Společnost **Energotrans** vyrábí tepelnou energii, kterou dodává společností Pražská teplárenská a Teplo Neratovice, spol. s r.o., které toto teplo následně prodávají odběratelům této komodity na území Hlavního města Prahy (pravý břeh řeky Vltavy ve směru toku řeky Vltavy) a města Neratovice. Tržby společnosti Energotrans plynoucí z prodeje tepelné energie činily v roce 2010 cca 1,74 mld. Kč, což představovalo ve struktuře výnosů cca 34 % z celkových tržeb společnosti Energotrans.<sup>7</sup>
26. Společnost Energotrans vyrábí tepelnou energii formou kombinované produkce elektrické a tepelné energie ve hnědouhelné elektrárně Mělník I, tj. vyrábí elektrickou energii jako vedlejší produkt při výrobě tepelné energie, a je tak činná i v oblasti výroby elektrické energie, oblasti obchodu s elektrickou energií a oblasti poskytování podpůrných služeb elektrizační soustavy. Tržby společnosti Energotrans plynoucí z prodeje elektrické energie činily v roce 2010 cca 2,42 mld. Kč, což představovalo ve struktuře výnosů cca 48 % z celkových tržeb společnosti Energotrans.<sup>8</sup>
27. Zbývající část tržeb společnosti Energotrans tvoří tržby za prodej volných emisních povolenek z nerealizované výroby elektrické energie<sup>9</sup> a z maloobchodního prodeje elektrické energie a zemního plynu, tj. dodávek těchto komodit konečným spotřebitelům.
28. Nabývaná společnost Energotrans nekontroluje žádné subjekty a nepodílí se prostřednictvím majetkové účasti na podnikatelské činnosti žádného subjektu. Jediným akcionářem společnosti Energotrans je v době před spojením společnost Pražská teplárenská, kterou nepřímo společně kontroluje společnost Energetický a průmyslový holding, a.s. (dále jen „EPH“) a Hlavní město Praha.

<sup>7</sup> Viz str. 5 a 19 Výroční zprávy společnosti Energotrans za rok 2010, str. 676 a 683 spisu správního řízení a webové stránky společnosti Energotrans (<http://www.ptas.cz/vyrocnizpravy/et>).

<sup>8</sup> Viz str. 5 a 19 Výroční zprávy společnosti Energotrans za rok 2010, str. 676 a 683 spisu správního řízení a webové stránky společnosti Energotrans (<http://www.ptas.cz/vyrocnizpravy/et>).

<sup>9</sup> Viz str. 19 Výroční zprávy společnosti Energotrans za rok 2010, str. 683 spisu správního řízení a webové stránky společnosti Energotrans (<http://www.ptas.cz/vyrocnizpravy/et>).

### III. Vymezení relevantního trhu

29. Za účelem zjištění, zda navrhované spojení soutěžitelů nebude mít za následek podstatné narušení hospodářské soutěže, zejména proto, že by jím vzniklo nebo bylo posíleno dominantní postavení spojujících se soutěžitelů nebo některého z nich, Úřad vymezuje relevantní trh, kterým je v souladu s § 2 odst. 2 zákona trh zboží, které je z hlediska jeho charakteristiky, ceny a zamýšleného použití shodné, porovnatelné nebo vzájemně zastupitelné, a to na území, na němž jsou soutěžní podmínky dostatečně homogenní a zřetelně odlišitelné od sousedících území.
30. Při vymezování relevantních trhů v jednotlivých případech spojení soutěžitelů, k nimž dochází podle § 12 odst. 3 zákona, se Úřad zaměřuje na činnosti, které na území České republiky provozuje soutěžitel, nad nímž je v důsledku spojení získávána kontrola, a z nich pak zejména na ty, které se zároveň překrývají s činnostmi navrhovatele.
31. Z výše podaného popisu podnikatelských aktivit spojujících se soutěžitelů vyplývá, že na území České republiky skupina ČEZ i nabývaná společnost Energotrans působí v (i) oblasti výroby a dodávek tepelné energie (centralizovaného vytápění tepelnou energií), (ii) oblasti poskytování podpůrných služeb elektrizační soustavy, (iii) oblasti výroby a velkoobchodu s elektrickou energií, (iv) oblasti obchodu s elektrickou energií, (v) oblasti maloobchodních dodávek elektrické energie, (vi) oblasti hnědého energetického uhlí, (vii) oblasti dodávek zemního plynu konečným zákazníkům a (viii) oblasti obchodování s emisními povolenkami.
32. Skupina ČEZ pak dále na území České republiky působí v oblasti distribuce elektrické energie a v oblasti projektování, výstavby, údržby a oprav energetických zařízení.

#### III.1. Centralizované zásobování tepelnou energií (výroba a dodávky tepelné energie)

33. Zásobování tepelnou energií je z pohledu věcného považováno v rozhodovací praxi Úřadu<sup>10</sup> i Evropské komise<sup>11</sup> za samostatný věcně relevantní trh, odlišný od dalších způsobů vytápění, jako jsou například vytápění tuhými palivy, plynem, nebo elektřinou (pomocí akumulčního vytápění, přímotopů a tepelných čerpadel), neboť zastupitelnost mezi jednotlivými typy vytápění je velice omezená z důvodu časové a finanční náročnosti změny systému vytápění.
34. Z pohledu geografického je pak relevantní trh pro oblast centralizovaného zásobování tepelné energie (resp. výroby a dodávek tepelné energie) vázán na tepelnou rozvodnou síť, prostřednictvím níž je teplo distribuováno ke konečným zákazníkům. Jednotlivé tepelné rozvodné sítě přitom nejsou vzájemně propojeny. Tato skutečnost pak vede k omezení geografického trhu pouze na území lokality, v níž se daná rozvodná síť nachází.
35. Pro jednotlivé lokální trhy centralizovaného vytápění teplem je příznačná existence či vytváření lokálních přirozených monopolů a zvýšená ochrana odběratelů ze strany Energetického regulačního úřadu (dále jen „ERÚ“), když cena za dodávané teplo je ze strany ERÚ věcně usměrňovaná.
36. Nabývaný soutěžitel Energotrans vlastní a provozuje výrobní zdroj Mělník I, ve kterém vyrábí tepelnou energii, kterou distribuuje zákazníkům společnosti Pražská teplárenská, dosavadní

<sup>10</sup> Viz například rozhodnutí Úřadu ve věci S 330/06 *ENERGIE Holding/Teplárna Liberec a část podniku United Energy*.

<sup>11</sup> Viz například rozhodnutí Evropské komise v případech M.4238 *E.ON/Pražská Plynárenská*, M.5365 *International Power Opatovice/EnBW/Praha/Pražská teplárenská* nebo M.5793 *DALKIA CZ/NWR Energy*.

mateřské společnosti společnosti Energotrans, prostřednictvím tepelné rozvodné sítě na území Hlavního města Prahy na pravém břehu řeky Vltavy ve směru toku řeky Vltavy a rovněž tak zákazníkům na území města Neratovice,<sup>12</sup> které je na tuto rozvodnou síť také napojeno.

37. Naproti tomu skupina ČEZ<sup>13</sup> zásobuje tepelnou energií část Hlavního města Prahy, která se nachází na levém břehu řeky Vltavy ve směru toku řeky Vltavy. Protože v Praze není tepelná rozvodná síť na pravém břehu řeky Vltavy (tj. síť vlastněná společností Pražská teplárenská) propojena s rozvodnou sítí na levém břehu řeky Vltavy, působí skupina ČEZ v oblasti centralizovaného vytápění tepelnou energií na odlišném geografickém území než společnost Energotrans. Skupina ČEZ zásobuje tepelnou energií i jiná města v České republice, avšak sítě rozvádějící tuto tepelnou energii nejsou propojeny s Pražskou teplárenskou soustavou (PTS).
38. Protože nabývaný soutěžitel Energotrans vystupuje v oblasti centralizovaného zásobování tepelnou energií pouze jako výrobce tepelné energie, nikoli jako distributor tepelné energie (tímto distributorem je pro tepelnou energii vyráběnou společností Energotrans společnost Pražská teplárenská), považoval Úřad pro účely posouzení dopadů tohoto spojení soutěžitelů za vhodné odlišit v rámci centralizovaného zásobování tepelnou energií činnosti (i) výroby tepelné energie, tj. výroby tepelné energie a její dodávky společností, jež tuto energii dále dodávají konečným spotřebitelům, kterou se zabývají oba spojující se soutěžitelé, a (ii) dodávek tepelné energie konečným zákazníkům. Nicméně s ohledem na skutečnost, že posuzované spojení soutěžitelů v oblasti centralizovaného zásobování teplem nevzbuzuje obavy z narušení hospodářské soutěže při jakékoli v úvahu přicházející definici věcného relevantního trhu, nemusel jej Úřad v tomto případě vymezovat s konečnou platností.
39. Z hlediska geografického je relevantním trhem v oblasti centralizovaného vytápění tepelnou energií (včetně jeho dvou základních segmentů, tj. výrobou tepla, na straně jedné, a dodávkami této komodity konečným zákazníkům, na straně druhé) území Hlavního města Prahy, a to na pravém břehu řeky Vltavy ve směru toku řeky Vltavy a na území města Neratovice, na nichž se nacházejí rozvodné sítě, do nichž dodává tepelnou energii společnost Energotrans.

### III.2. Oblast elektrické energie

40. V oblasti elektrické energie rozlišuje při vymezení věcně relevantního trhu dosavadní rozhodovací praxe Úřadu<sup>14</sup> i praxe Evropské komise<sup>15</sup> mezi a) výrobou (tj. výrobou elektrické energie v elektrárnách) a velkoobchodem s elektrickou energií, b) distribucí elektrické energie (tj. přepravou elektrické energie prostřednictvím nízkonapěťových rozvodů), c) přenosem elektrické energie (tj. přepravou elektrické energie prostřednictvím vysokonapěťových rozvodů), d) maloobchodními dodávkami elektrické energie, e) obchodem s elektrickou energií (tj. denním či termínovým obchodováním s touto

<sup>12</sup> Na území Neratovic je teplo dodáváno prostřednictvím společnosti Teplo Neratovice, spol. s r.o., která je dceřinou společností společnosti Pražská teplárenská.

<sup>13</sup> Prostřednictvím tepelných výrobních zdrojů skupiny ČEZ Mělník II a Mělník III.

<sup>14</sup> Viz například rozhodnutí Úřadu ve věci S 145/02 ČEZ/regionální distribuční společnosti.

<sup>15</sup> Viz například rozhodnutí Evropské komise M.3440 EDP/ENI/GDP.



komoditou mezi výrobcí, obchodníky a dodavateli konečným zákazníkům), případně e) poskytováním podporných služeb elektrizační soustavy.

### III.2.1. Výroba a velkoobchod s elektrickou energií

41. Z pohledu věcného zahrnuje relevantní trh výroby a velkoobchodu s elektrickou energií podle Evropské komise jak elektrickou energii vyrobenou producenty elektrické energie působícími na daném teritoriu, tak elektrickou energii dovezenou z jiných teritorií přes přeshraniční interkonektory a její prodej na velkoobchodním trhu obchodníkům, maloobchodním prodejcům či velkým průmyslovým zákazníkům.<sup>16</sup> Z objemu tohoto věcně relevantního trhu přitom není vyloučena elektrická energie vyvezená z daného teritoria na teritoria jiná (tedy v případě pojetí tohoto trhu jako trhu národního vyvezená do zahraničí). V pozici dodavatelů na takovém věcně relevantním trhu výroby a velkoobchodu s elektrickou energií vystupují výrobci elektrické energie a její dovozci.
42. Z pohledu věcného tak Úřad pro účely tohoto správního řízení vymezil jako samostatný věcně relevantní trh výroby a velkoobchodu s elektrickou energií.
43. Z pohledu geografického je trh výroby a velkoobchodu s elektrickou energií v dosavadní praxi Úřadu i Evropské komise<sup>17</sup> vymezován jako trh národní, v daném případě by se tedy jednalo o trh definovaný územím České republiky.
44. Nicméně Úřad dále hodnotil, zda od posledního případu,<sup>18</sup> kdy Úřad posuzoval dopady na tomto věcně relevantním trhu a tedy, kdy současně vymezoval i jeho geografický rozměr, nastaly takové podstatné změny, jež by odůvodňovaly změnu jeho praxe při vymezování geografického relevantního trhu pro oblast výroby a velkoobchodu s elektrickou energií.
45. Hlavní změny, jež v posledních letech v této spojení dotčené oblasti postupně nastávají, jsou následující. Zaprvé, trh výroby a velkoobchodu s elektrickou energií byl v souladu s legislativou Evropské unie plně liberalizován a nyní na něm působí řada výrobců s tím, že volba dodavatele, včetně nákupu a prodeje elektrické energie není legislativně omezena jen na území konkrétního státu EU, ale elektrickou energii lze dle legislativy nakupovat na území celé EU.
46. Zadruhé, v České republice se změnil systém obchodování s elektrickou energií, když doposud uplatňovaný princip velkoobchodního prodeje elektrické energie založený na každoroční aukci organizované společností ČEZ byl nahrazen kontinuálním obchodováním prostřednictvím energetické burzy Power Exchange Central Europe<sup>19</sup> (dále jen „PXE“). Ke krátkodobému trhu s elektrickou energií („OKO“) organizovanému společností OTE, a.s. (dále jen „OTE“) tím přibyla další platforma pro obchodování s elektrickou energií na trhu výroby a velkoobchodu s elektrickou energií.
47. Zatřetí lze v této souvislosti konstatovat, že rok od roku roste objem elektrické energie, která je obchodována prostřednictvím PXE, přičemž rovněž vznikla i možnost obchodovat prostřednictvím PXE elektrickou energii s místem dodání v zahraničí (ve Slovenské republice či Maďarsku).

<sup>16</sup> Viz například rozhodnutí Evropské komise M.3440 EDP/ENI/GDP.

<sup>17</sup> Viz například rozhodnutí Evropské komise M.3440 EDP/ENI/GDP nebo M.3696 E.ON/MOL.

<sup>18</sup> Viz rozhodnutí Úřadu ve věci S 94/10 EPH/EAST BOHEMIA ENERGY HOLDING.

<sup>19</sup> Dříve Energetická burza Praha.

48. Začtvrté, v posledních letech dochází k navýšení technické možnosti kapacity přeshraničního obchodu s elektrickou energií, a to především na hranicích mezi Českou republikou a Slovenskou republikou a mezi Českou republikou a Spolkovou republikou Německo. V souvislosti s kapacitou pro mezinárodní přenos elektrické energie lze taktéž uvést, že kapacity přeshraničních propojovacích bodů mezi přenosovými soustavami nepředstavují překážku mezinárodnímu obchodu, neboť na nich lze najít minimální výskyt přetížení, resp. překročení kapacity (*congestion*) na přeshraničních profilech mezi národními přenosovými soustavami České republiky a jejích sousedících států. V důsledku nižšího počtu výskytu přetížení poklesly poplatky spojené s přeshraničním přenosem elektrické energie.<sup>20</sup>
49. K výše uvedeným změnám, k nimž došlo v posledních letech na trhu výroby a velkoobchodu s elektrickou energií, lze uvést následující.
50. Úřadem v rámci správního řízení získané podklady ukazují, že naprostá většina elektrické energie na trhu výroby a velkoobchodu s touto komoditou v České republice pochází z tuzemské výroby, když podíl dovozů elektrické energie na tomto trhu činil v roce 2010 méně než 8 %, přičemž společný podíl dovozů se Slovenské republiky a Spolkové republiky Německo na tomto trhu činil v roce 2010 méně než 2 % (viz Tab. č. 1).

Tab. č. 1: Celkové dovozy elektrické energie do České republiky ze Slovenské republiky a Spolkové republiky Německo a jejich podíl na prodejkách na relevantním trhu výroby a velkoobchodu s elektrickou energií

	2008		2009		2010	
	GWh	Podíl na trhu (%)	GWh	Podíl na trhu (%)	GWh	Podíl na trhu (%)
Dovozy celkem	8.524	10,0	8.234	9,8	6.682	7,8
Dovozy z SVK	230	0,3	140	0,2	370	0,4
Dovozy ze SRN	1.330	1,6	970	1,2	560	0,7

51. Rovněž tak lze konstatovat, že celkové dovozy elektrické energie do České republiky představují relativně nízký podíl na celkové roční tuzemské spotřebě této komodity, když dovozy elektrické energie tvořily v roce 2010 cca 10 % z celkové tuzemské spotřeby této komodity, společný podíl dovozů ze Slovenské republiky a Spolkové republiky Německo pak v tomto roce tvořil méně než 2 % ze spotřeby elektrické energie v České republice (viz Tab. č. 2).

<sup>20</sup> Z důvodů uvedených v odstavcích 45. až 48. odůvodnění tohoto rozhodnutí účastník řízení v návrhu na povolení spojení vyjádřil své přesvědčení, že geografický relevantní trh výroby a velkoobchodu s elektrickou energií by měl být představován územím České a Slovenské republiky a Spolkové republiky Německo, nebo alespoň územím České a Slovenské republiky.

Tab. č. 2: Podíl dovozů elektrické energie do České republiky ze Slovenské republiky a Spolkové republiky Německo na celkové tuzemské spotřebě této komodity

Podíl dovozů elektřiny na spotřebě v ČR	2008	2009	2010
Celková spotřeba v ČR (GWh) <sup>21</sup>	65.621	61.994	64.543
Dovozy celkem (%)	13,0	13,3	10,3
Dovozy z SVK (%)	0,4	0,2	0,6
Dovozy ze SRN (%)	2,0	1,6	0,9

52. Ze srovnání údajů o objemech elektrické energie dodané na území České republiky a údajů o celkové spotřebě elektrické energie na území České republiky s údaji o objemech elektrické energie, která byla v období let 2008 až 2010 dovezena do České republiky celkem a z toho zvláště z území Slovenské republiky a zvláště z území Spolkové republiky Německo jednoznačně vyplývá, že dovozy nepředstavují reálný konkurenční tlak na tuzemské výrobce elektrické energie.<sup>22</sup>
53. Na trhu sice existují okolnosti, které by mohly napomáhat užší integraci národních trhů do širšího celku (např. *market coupling*,<sup>23</sup> tj. zahrnování dalších zemí do obchodování s elektrickou energií s místem dodání v zahraničí), zatím se však jedná o málo využívané a z pohledu trhu výroby a velkoobchodu s elektrickou energií okrajové instrumenty a podpůrné nástroje, jejichž vliv na skutečnou užší integraci trhu České republiky a sousedních trhů je zanedbatelný. Například prostřednictvím energetické burzy PXE realizovala v roce 2010 skupina ČEZ pouhá [ ... *obchodní tajemství* ... ]% objemu prodeje elektrické energie. Lze tedy konstatovat, že z hlediska realizace obchodů s elektrickou energií je Česká republika samostatným územím.
54. Z výše uvedeného vyplývá, že geografický relevantní trh výroby a velkoobchodu s elektrickou energií by měl být vymezen územím České republiky.

<sup>21</sup> Hodnoty spotřeby elektrické energie v České republice byly určeny jako rozdíl mezi součtem výroby elektrické energie a jejího dovozu a vývozem této komodity z České republiky

<sup>22</sup> Viz rozsudek Nejvyššího správního soudu ze dne 6. 9. 2011, sp. zn. 5 Afs 52/2010 (RWE Transgas – distribuce plynu II.), kde soud konstatoval, že cit. „*Faktická neexistence dodávek zboží přes hranice, případně jejich nepatrný objem, [...] zpravidla představuje významné vodítko pro závěr, že relevantní trh je svým rozsahem vnitrostátní. Střet nabídky a poptávky v takovém případě totiž probíhá pouze na vnitrostátní úrovni, neboť na trhu nepůsobí žádní soutěžitelé z okolních států. Zahraničních dodavatelé mohou zpravidla vyvolat dostatečný konkurenční tlak na soutěžitele působící na vnitrostátním trhu pouze za předpokladu, že fakticky dochází k přesunu dodávek přes hranice.*“

<sup>23</sup> *Market coupling* propojuje spotové trhy s elektrickou energií v sousedících státech při respektování kapacitních limitů na společných hranicích a tím zvyšuje likviditu celkového společného prostředí. Při *market couplingu* účastníci trhu ze sousedících zemí registrují své nabídky a poptávky u svých organizátorů trhu, kteří poté provádějí jejich společné sesouhlasení. Na základě výsledků společného sesouhlasení probíhá prostřednictvím daného tržního místa finanční vypořádání obchodů účastníků v každé ze zemí. Při sesouhlasení se agregují nabídky a poptávky do jedné poptávkové, resp. nabídkové křivky pro danou obchodní hodinu. Protnutím těchto křivek je pak určena spotová cena a zobchodované množství elektrické energie pro každou hodinu.

### III.2.2. Obchodování s elektrickou energií

55. Obchodování s elektrickou energií<sup>24</sup> tvoří z pohledu věcného samostatný relevantní trh odlišný od dalších relevantních trhů vymezovaných v oblasti elektrické energie, přičemž zahrnuje denní či termínové obchodování s touto komoditou mezi výrobcí, obchodníky a dodavateli konečným zákazníkům. Elektrická energie je v České republice obchodována prostřednictvím energetické burzy PXE, dvoustranných obchodů a krátkodobých trhů organizovaných OTE.
56. Geografický rozměr trhu obchodování s elektrickou energií je definován územím České republiky.
57. Protože však předmětné spojení soutěžitelů nevzbuzuje vážné obavy z narušení hospodářské soutěže v oblasti obchodování s elektrickou energií v České republice, ponechal Úřad otázku vymezení věcného i geografického relevantního trhu pro tuto oblast otevřenou.

### III.2.3. Dodávky elektrické energie konečným zákazníkům

58. Dodávky elektrické energie konečným zákazníkům jsou další oblastí vyčleňovanou v rámci kategorizace činností souvisejících s elektrickou energií při vymezování věcného relevantního trhu. Mohou být přitom rozlišovány například (i) segment dodávek elektrické energie velkým a středním zákazníkům a (ii) segment dodávek elektrické energie malým zákazníkům.
59. Geografický rozměr trhu dodávek elektrické energie konečným zákazníkům je definován územím České republiky.
60. Protože však předmětné spojení soutěžitelů nevzbuzuje vážné obavy z narušení hospodářské soutěže v oblasti dodávek elektrické energie konečným zákazníkům v České republice, ponechal Úřad otázku vymezení věcného i geografického relevantního trhu pro tuto oblast otevřenou.

### III.2.4. Distribuce elektrické energie

61. Distribuce elektrické energie, tj. přeprava elektrické energie prostřednictvím nízkonapěťových rozvodů od dodavatelů elektrické energie k jednotlivým uživatelům elektrické energie (například domácnostem), je dalším trhem vyčleňovaným v rámci kategorizace činností souvisejících s elektrickou energií při vymezování věcného relevantního trhu (viz výše odstavec 40. odůvodnění tohoto rozhodnutí).
62. Pro trh distribuce elektrické energie je příznačné vytváření přirozených lokálních či regionálních monopolů v podobě jediného licencovaného subjektu (držitele licence na distribuci elektrické energie) pro konkrétní území. Distributor elektrické energie je ve své činnosti regulován zákonem č. 458/2000 Sb., o podmínkách podnikání a výkonu státní správy v energetických odvětvích, v platném znění („energetický zákon“), a je povinen subjektům poskytovat služby distribuce elektrické energie na základě nediskriminačního přístupu. Dále platí, že cena služby distribuce elektrické energie je regulována na každý kalendářní rok cenovým rozhodnutím ERÚ.

---

<sup>24</sup> Viz str. 22 a násl. spisu správního řízení.

63. Uvedená charakteristika trhu distribuce elektrické energie má za následek vymezování geografického trhu pro distribuci elektrické energie územím, na kterém je poskytnuta ze strany ERÚ licence na distribuce elektrické energie.<sup>25</sup>
64. Protože však předmětné spojení soutěžitelů nevzbuzuje vážné obavy z narušení hospodářské soutěže v oblasti distribuce elektrické energie konečným zákazníkům v České republice, ponechal Úřad otázku vymezení věcného i geografického relevantního trhu pro tuto oblast otevřenou.

### III.2.5. Poskytování podpůrných služeb elektrizační soustavy

65. Podpůrnými službami elektrizační soustavy je zajišťován provoz elektrizační soustavy a dosahováno potřebné spolehlivosti dodávek elektrické energie ze strany monopolního provozovatele přenosové soustavy, kterým je společnost ČEPS. Trh podpůrných služeb elektrizační soustavy je organizován společností ČEPS, která vystupuje jako jediný odběratel (monopsonní odběratel) podpůrných služeb elektrizační soustavy.
66. Podpůrné služby elektrizační soustavy jsou nabízeny a poskytovány především jednotlivými výrobci elektrické energie, tedy i skupinou ČEZ a nabývanou společností Energotrans. Společnost ČEPS nakupuje podpůrné služby buď prostřednictvím dlouhodobých smluv, uzavíraných podle výsledků dlouhodobých či střednědobých výběrových řízení na základě nabídkových cen jejich poskytovatelů, nebo na denním trhu s podpůrnými službami.
67. Podpůrné služby elektrizační soustavy zahrnují tyto typy služeb:<sup>26</sup> 1. primární regulace frekvence (f) bloku, 2. sekundární regulace výkonu (P) bloku, 3. kladná terciární regulace výkonu (P) bloku (TR+), 4. záporná terciární regulace výkonu (P) bloku, 5. rychle startující 10-minutová záloha, 6. rychle startující 15-minutová záloha, 7. snížení výkonů, 8. služba Vltava, 9. sekundární regulace U/Q, 10. služba schopnosti ostrovního provozu, 11. služba schopnosti startu ze tmy, 12. dispečerská záloha a 13. služba změny zatížení. Oba spojující se soutěžitelé přitom poskytují službu primární regulace frekvence (f) bloku, službu sekundární regulace výkonu (P) bloku, službu kladné terciární regulace výkonu (P) bloku (TR+) a službu záporné terciární regulace výkonu (P) bloku. Skupina ČEZ navíc nabízí následující typy podpůrných služeb elektrizační soustavy: 1. rychle startující 10-minutová záloha, 2. rychle startující 15-minutová záloha, 3. služba snížení výkonů, 4. služba Vltava, 5. sekundární regulace U/Q, 6. služba schopnosti ostrovního provozu a 7. služba schopnosti startu ze tmy.
68. Pokud se týká vymezení věcného relevantního trhu v oblasti poskytování podpůrných služeb, Úřad se ve své předchozí rozhodovací praxi zabýval především celkovým trhem poskytování podpůrných služeb elektrizační soustavy bez rozlišení jednotlivých druhů těchto podpůrných služeb,<sup>27</sup> zatímco v jiném případě<sup>28</sup> bylo vymezení relevantního trhu pro oblast podpůrných služeb, včetně úvahy, zda jednotlivé druhy poskytovaných podpůrných služeb tvoří samostatné relevantní trhy, ponecháno otevřené, neboť spojení soutěžitelů nevzbuzovalo obavy z narušení hospodářské soutěže při žádné z možných definic relevantního trhu. Evropská komise pro oblast poskytování podpůrných služeb elektrizační soustavy vymezuje

<sup>25</sup> Viz například rozhodnutí Úřadu ve věci S 145/02 *ČEZ/regionální distribuční společnosti* nebo rozhodnutí Úřadu ve věci S 476/2010 *E.ON Trend/LUMEN INTERNATIONAL/POTYLA/LUMEN DISTRIBUČNÍ SOUSTAVY*.

<sup>26</sup> Viz Kodex přenosové soustavy na webových stránkách [www.ceps.cz](http://www.ceps.cz).

<sup>27</sup> Viz například rozhodnutí Úřadu ve věci S 94/10 *Energetický a průmyslový holding/EAST BOHEMIA ENERGY HOLDING*.

<sup>28</sup> Viz rozhodnutí Úřadu ve věci S 93/10 *ČEZ/Dalkia Ústí nad Labem*.

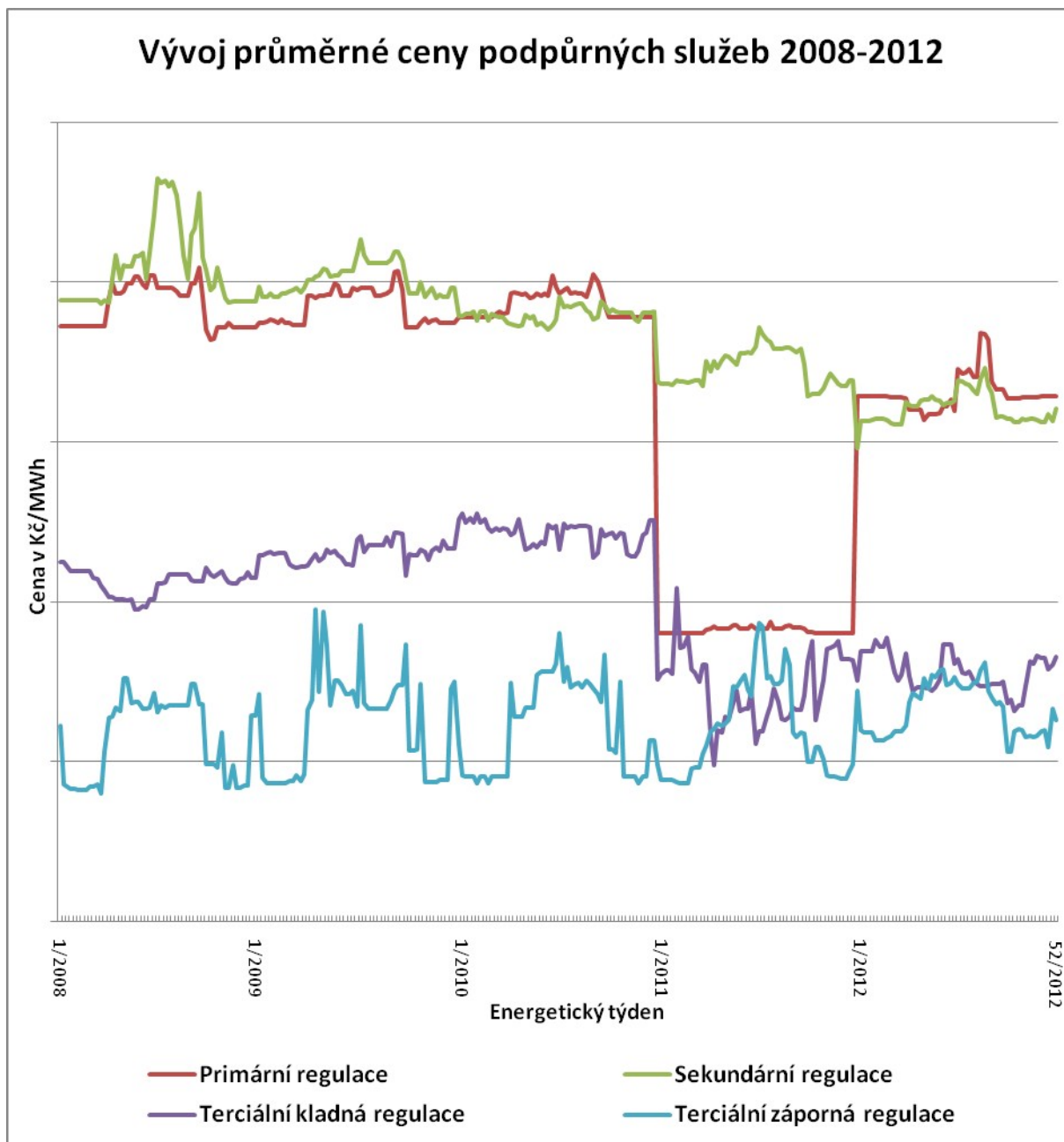
jeden relevantní trh poskytování podpůrných služeb bez rozlišení mezi jednotlivými typy těchto služeb.<sup>29</sup>

69. Pokud se jedná o typy podpůrných služeb, které jsou poskytovány oběma spojujícími se soutěžiteli, lze je charakterizovat následujícím způsobem.<sup>30</sup>
70. Primární regulace frekvence (f) bloku je lokální automatická funkce zajišťovaná obvody primární regulace, spočívající v přesně definované změně výkonu elektrárenského bloku v závislosti na odchylce frekvence od zadané hodnoty. Velikost požadované změny výkonu elektrárenského bloku v závislosti na odchylce frekvence sítě je určena statikou primární regulace. Její velikost závisí na technologických vlastnostech bloku a požadavcích provozovatele přenosové soustavy. Provozovatel bloku musí zajistit uvolnění požadované regulační zálohy do 30 sekund od okamžiku vzniku odchylky frekvence.
71. Sekundární regulace výkonu (P) bloku je proces změny hodnoty výkonu regulovaného elektrárenského bloku tak, jak je požadováno sekundárním regulátorem frekvence, a proces změny salda předávaných výkonů. Tato podpůrná služba je zprostředkována pomocí změny požadované hodnoty regulátoru výkonu bloku. Pro tuto regulaci musí být v rámci výkonu bloku vyčleněn výkon – sekundární regulační záloha, jejíž velikost závisí na technologických vlastnostech bloku. Celou velikost sekundární regulační zálohy musí být blok schopen realizovat do 10 minut od požadavku.
72. Terciární (točivá) regulace výkonu (P) bloku (resp. fiktivního bloku) spočívá ve změně výkonu bloku na základě požadavku provozovatele přenosové soustavy. Tento požadavek představuje signál vyslaný na elektrárnu technickým zařízením dispečinku provozovatele přenosové soustavy. Změna výkonu realizovaná v rámci podpůrné služby terciární regulace musí mít spojitý – kontinuální – charakter. Existují dva druhy podpůrné služby terciární regulace, které jsou poskytovány nezávisle na sobě: (i) kladná terciární regulace výkonu (P) bloku (TR+), u které se jedná o zvýšení výkonu bloku, a (ii) záporná terciární regulace výkonu (P) bloku (TR-), u které se jedná o snížení výkonu bloku.
73. V případě posuzovaného spojení soutěžitelů Úřad při zkoumání, zda jednotlivé druhy podpůrných služeb elektrizační soustavy tvoří jeden věcně relevantní trh, nebo každý z těchto druhů služeb náleží do samostatného věcně relevantního trhu, zjistil, že (i) jednotlivé druhy podpůrných služeb elektrizační soustavy jsou z technického hlediska<sup>31</sup> vzájemně nezastupitelné a (ii) vývoj cen jednotlivých druhů podpůrných služeb elektrizační soustavy nevykazuje vzájemnou závislost (viz Graf č. 1).

<sup>29</sup> Viz například rozhodnutí Evropské komise v případě M.3729 EDF/AEM/EDISON.

<sup>30</sup> Viz Kodex přenosové soustavy na webových stránkách [www.ceps.cz](http://www.ceps.cz).

<sup>31</sup> Každá z jednotlivých podpůrných služeb elektrizační soustavy má odlišné parametry, s čímž jsou spojeny odlišné požadavky na odběr těchto podpůrných služeb ze strany společnosti ČEPS.

Graf č.1: Vývoj průměrné ceny podpůrných služeb 2008 - 2012<sup>32</sup>

74. Na základě zjištění uvedených v odstavci 73. odůvodnění tohoto rozhodnutí dospěl Úřad k závěru, že jednotlivé druhy podpůrných služeb elektrizační soustavy tvoří samostatné věcně relevantní trhy. Úřad pro účely tohoto správního řízení vymezil jako věcně relevantní trhy těch podpůrných služeb elektrizační soustavy, na nich působí oba spojující se soutěžitelé. Jedná se o následující podpůrné služby a jim odpovídající věcně relevantní trhy: 1. trh primární regulace frekvence (f) bloku, 2. trh sekundární regulace výkonu (P) bloku, 3. trh kladné terciální regulace výkonu (P) bloku (TR+) a 4. trh záporné terciální regulace výkonu (P) bloku.

<sup>32</sup> Údaje na ose Y uvedeného grafu byly vypuštěny z důvodu ochrany obchodního tajemství.

75. Protože je cílem podpůrných služeb zajištění spolehlivého provozu elektrizační soustavy České republiky (zajištění spolehlivosti dodávek a rovnovážného stavu elektrické energie v elektrizační soustavě v České republice), je geografickým relevantním trhem pro každý z výše uvedených věcných relevantních trhů podpůrných služeb území celé České republiky.

### III.3. Hnědé energetické uhlí

76. Hnědé uhlí se používá převážně v elektrárnách a teplárnách, k výrobě elektrické energie, tepla a technologické páry, dále ve výtopnách, blokových a domovních kotelnách, případně pro individuální zdroje tepla. Z hlediska účelu použití nelze hnědé uhlí považovat za zaměnitelné s ostatními druhy paliv (jako např. lehké či těžké topné oleje, zemní plyn, odpad), neboť se liší svými vlastnostmi a přechod od jednoho druhu paliva k druhému by vyžadoval výměnu spalovacího zařízení či jeho zásadní rekonstrukci. Tato skutečnost by představovala vysoké investiční náklady i časovou náročnost. Vzhledem k technologii spalovacího procesu je rovněž podstatně omezena zaměnitelnost hnědého uhlí s černým uhlím, neboť černé uhlí má vyšší výhřevnost, nižší obsah síry a popela v porovnání s uhlím hnědým. Určitá možnost prosté záměny hnědého a černého uhlí existuje pouze u spotřebitelů s malými spalovacími zařízeními (domácnosti, komunální sféra), avšak díky značným rozdílům v ceně tříděného hnědého uhlí a tříděného černého uhlí nelze v tomto případě považovat oba druhy uhlí za plně zastupitelné.
77. Dosavadní rozhodovací praxe Úřadu<sup>33</sup> vymezuje v oblasti hnědého uhlí z pohledu věcného samostatný relevantní trh hnědého energetického uhlí, když kategorii hnědého energetického uhlí odlišuje od kategorie hnědého tříděného uhlí, a to vzhledem k různým koncovým uživatelům těchto dvou produktových skupin, rozdílům v jejich výrobě, v kvalitě (výhřevnosti), různým způsobům zásobování konkrétních zákazníků a jejich rozdílným cenám. Zatímco hnědé energetické uhlí (hnědé uhlí o prachové zrnitosti 0 až 40 mm) se využívá především v tepelných elektrárnách, teplárnách a velkých průmyslových kotelnách, pak odběrateli hnědého tříděného uhlí (zrnitosti 40 až 100 mm, 20 až 40 mm a 10 až 25 mm) jsou maloodběratelé a malé průmyslové podniky, jedná se tedy o uhlí převážně pro komunální účely (domácnosti, školy, úřady, nemocnice).<sup>34</sup>
78. Z výše uvedených důvodů Úřad pro účely tohoto správního řízení vymezil z pohledu věcného relevantní trh hnědého energetického uhlí. Tato definice věcného relevantního trhu hnědého energetického uhlí zahrnuje hnědé energetické uhlí dodávané na volném trhu (*merchant market*) a naopak vylučuje dodávky hnědého energetického uhlí v rámci vertikálně integrované skupiny daného soutěžitele (*in-house* dodávky). Při zkoumání dopadů na hospodářskou soutěž na trhu hnědého energetického uhlí Úřad rozlišuje mezi nabídkovou (prodejem hnědého energetického uhlí) a poptávkovou (odběrem hnědého energetického uhlí) stranou tohoto trhu.

<sup>33</sup> Viz například rozhodnutí Úřadu ve věci S 46/05 ČEZ/Severočeské doly.

<sup>34</sup> O vzájemné nezaměnitelnosti hnědého energetického uhlí a hnědého uhlí tříděného svědčí například i skutečnost, že výrobní zdroj Mělník I společnosti Energotrans používá jako palivo pouze energetické hnědé uhlí, které nemůže být nahrazeno tříděným hnědým uhlím z důvodu technické nezpůsobilosti zdroje Mělník I spalovat tento druh paliva.



79. Geograficky je trh energetického hnědého uhlí definován územím České republiky, neboť v rámci tuzemského trhu je tato komodita obchodována za homogenních podmínek.<sup>35</sup> Naopak geografickému vymezení relevantního trhu energetického hnědého uhlí územím širším než Česká republika brání skutečnost, že k přeshraničním dodávkám hnědého energetického uhlí nedochází buď vůbec, nebo v zanedbatelném rozsahu, a to především z důvodu vysokých přepravních nákladů.

#### III.4. Dodávky zemního plynu konečným zákazníkům

80. Při vymezování věcně relevantního trhu v oblasti zemního plynu jsou dodávky zemního plynu konečným zákazníkům odlišovány od dalších aktivit se zemním plynem (výroba, přenos/přeprava, distribuce, skladování), v rámci samotné oblasti dodávek zemního plynu spotřebitelům se rozlišují dodávky podle jednotlivých kategorií konečných zákazníků na (i) dodávky zemního plynu velkoodběratelům, (ii) dodávky zemního plynu středním odběratelům, (iii) dodávky zemního plynu maloodběratelům a (iv) dodávky zemního plynu domácnostem. Z pohledu geografického je trh dodávek zemního plynu i jeho jednotlivé, v úvahu přicházející segmenty, vymezen územím České republiky.<sup>36</sup>
81. Protože však předmětné spojení soutěžitelů nevzbuzuje vážné obavy z narušení hospodářské soutěže v oblasti dodávek zemního plynu konečným zákazníkům v České republice, ponechal Úřad otázku vymezení věcného i geografického relevantního trhu pro tuto oblast otevřenou.

#### III.5. Projektování, výstavba, údržba a opravy energetických zařízení

82. Služby projektování, výstavby, údržby a oprav energetických zařízení by mohly tvořit samostatný věcně relevantní trh geograficky vymezený územím České republiky, protože však na uvedeném trhu působí ze spojujících se soutěžitelů pouze skupina ČEZ (prostřednictvím společností ŠKODA PRAHA Invest s.r.o. a SD - 1. strojírenská, a.s.), [ ... *obchodní tajemství* ... ], mohlo být vymezení tohoto relevantního trhu ponecháno pro účely tohoto správního řízení otevřené, neboť spojení nepovede k omezení hospodářské soutěže na trhu projektování, výstavby, údržby a oprav energetických zařízení.

#### III.6. Obchodování s emisními povolenkami

83. Obchodování s emisními povolenkami (CO<sub>2</sub>) je v rozhodovací praxi Evropské komise<sup>37</sup> považováno za samostatný věcně relevantní trh, přičemž tento trh zahrnuje zejména emisní povolenky Evropské unie (*EU emission allowances – „EUAs“*) vydávané v rámci Evropského systému obchodování s emisními povolenkami (*EU Emission Trading Scheme – „EU ETS“*). Trh obchodování s emisními povolenkami (CO<sub>2</sub>) je z pohledu geografického tvořen územím Evropské unie.
84. Vzhledem k nízkým tržním podílům spojujících se soutěžitelů na trhu obchodování s emisními povolenkami (CO<sub>2</sub>) v Evropské unii mohlo být vymezení tohoto relevantního trhu

<sup>35</sup> Viz například rozhodnutí Úřadu ve věci S 46/05 *ČEZ/Severočeské doly* nebo rozhodnutí Úřadu ve věci S 64/04 *Sokolovská těžební/Sokolovská uhelná*.

<sup>36</sup> Viz rozhodnutí Úřadu ve věci S 25/02 *RWE Gas/Transgas/Jihomoravská plynárenská/Severočeská plynárenská/Severomoravská plynárenská/Středočeská plynárenská/Východočeská plynárenská/Západočeská plynárenská*.

<sup>37</sup> Viz například rozhodnutí Evropské komise v případech M.5224 *EDF/British Energy* nebo M.5793 *DALKIA CZ/NWR Energy*.

ponecháno pro účely tohoto správního řízení otevřené, neboť spojení nepovede k narušení hospodářské soutěže na tomto trhu.

#### IV. Dopady spojení

85. Úřad zkoumal, zda posuzovaným spojením soutěžitelů dojde k podstatnému narušení hospodářské soutěže na relevantních trzích. Za tím účelem se Úřad zaměřil na kritéria, jejichž zkoumání mu předepisuje zákon v § 17 odst. 1. Úřad tedy zejména posuzoval potřebu zachování a rozvíjení účinné hospodářské soutěže, strukturu spojením dotčených trhů, podíl spojujících se soutěžitelů na těchto trzích, jejich hospodářskou a finanční sílu, právní a jiné překážky vstupu dalších soutěžitelů na tyto trhy, možnost volby dodavatelů nebo odběratelů spojujících se soutěžitelů, vývoj nabídky a poptávky na těchto trzích, potřeby a zájmy spotřebitelů a výzkum a vývoj, jehož výsledky jsou k prospěchu spotřebitele a nebrání účinné soutěži. Současně Úřad podpůrně přihlédl k pravidlům stanoveným v Pokynech pro posuzování horizontálních spojení podle Nařízení Rady (ES) č. 139/2004 o kontrole spojování podniků (dále jen „Pokyny pro posuzování horizontálních spojení“)<sup>38</sup> a Pokynech pro posuzování nehorizontálních spojení podle Nařízení Rady (ES) č. 139/2004 o kontrole spojování podniků (dále jen „Pokyny pro posuzování nehorizontálních spojení“).<sup>39</sup>
86. Základní představu o struktuře trhu a konkurenčním významu spojujících se soutěžitelů i jejich konkurentů poskytují tržní podíly na relevantním trhu a úroveň jeho koncentrace.
87. Pokud jde o velikost tržních podílů, jestliže společný podíl spojujících se soutěžitelů na relevantním trhu nepřesáhne 25 %, má se za to, že jejich spojení nemá za následek podstatné narušení hospodářské soutěže, neprokáže-li se při posuzování spojení opak.<sup>40</sup>
88. V případě hodnocení struktury trhu Úřad podpůrně používá ukazatel míry celkové úrovně koncentrace trhu, jež je vyjádřena tzv. Herfindahl-Hirschmanovým indexem (HHI), jenž se vypočítává jako součet čtverců jednotlivých tržních podílů všech soutěžitelů na trhu. Zatímco absolutní úroveň HHI poskytuje prvotní údaj o konkurenčním tlaku na trhu po spojení, změna HHI (tzv. delta) je užitečným ukazatelem změny úrovně koncentrace přímo vyvolané spojením. Problémy v oblasti hospodářské soutěže při posuzování horizontálních spojení pravděpodobně nevyvstanou na trhu s hodnotou HHI po spojení pod 1000 bodů, ani v případě spojení s hodnotou HHI po spojení mezi 1000 a 2000 a delta pod 250, resp. v případě spojení s výší HHI po spojení nad 2000 a delta pod 150.<sup>41</sup> To neplatí v případě existence zvláštních okolností, např. v podobě jednoho nebo více z těchto faktorů: spojení se účastní potenciální zájemce o vstup na trh nebo soutěžitel s malým podílem na trhu, na který ale nedávno vstoupil; jedna nebo více spojujících se stran jsou významnými inovátory, jejichž metody se nepromítají do podílů na trhu; existuje významné vlastnictví podílů mezi účastníky trhu; jeden ze spojujících se podniků je soutěžitel typu *maverick*<sup>42</sup> s vysokou pravděpodobností narušení koordinovaného chování; existují známky minulé nebo

<sup>38</sup> Zveřejněno v Úředním věstníku Evropských společenství, viz Official Journal C 31, ze dne 5. 2. 2004.

<sup>39</sup> Zveřejněno v Úředním věstníku Evropských společenství, viz Official Journal C 265, ze dne 18. 10. 2008.

<sup>40</sup> Viz § 17 odst. 3 zákona.

<sup>41</sup> Viz Pokyny pro posuzování horizontálních spojení, body 19. a 20.

<sup>42</sup> Za soutěžitele typu *maverick* je označován soutěžitel, který má motivaci odchylovat se od chování ostatních soutěžitelů na trhu, a je tak schopen svým chováním narušovat případnou koordinaci jednání ostatních soutěžitelů.

pokračující koordinace nebo usnadňujících postupů, anebo jedna ze spojujících se stran má před spojením 50% nebo větší podíl na trhu.<sup>43</sup>

#### **IV.1. Struktura relevantních trhů**

##### **IV.1.1. Trh centralizovaného zásobování tepelnou energií (výroba a dodávky tepelné energie) na území Hlavního města Prahy na pravém břehu řeky Vltavy ve směru toku řeky Vltavy a na území města Neratovice**

89. Na území Hlavního města Prahy na pravém břehu řeky Vltavy ve směru toku řeky Vltavy a na území města Neratovice vyrábí ze spojujících se soutěžitelů tepelnou energii pouze nabývaná společnost Energotrans, přičemž tato tepelná energie je distribuována společností Pražská teplárenská. Společnost Energotrans dosáhla na tomto trhu v roce 2008 tržního podílu [65-75] %, v roce 2009 tržního podílu [65-75] % a v roce 2010 tržního podílu [65-75] %. Na zkoumaném trhu tak v důsledku předmětného spojení nedojde k nárůstu tržního podílu spojení vzniklého soutěžitele. Naopak v důsledku posuzovaného spojení soutěžitelů dochází k vertikálnímu oddělení činností významného výrobce tepelné energie (společnosti Energotrans) od monopolního dodavatele této komodity konečným zákazníkům (společnosti Pražská teplárenská) na území vymezeném geografickým relevantním trhem.
90. Spojení soutěžitelů na relevantním trhu centralizovaného zásobování tepelnou energií (výroba a dodávky tepelné energie) na území Hlavního města Prahy na pravém břehu řeky Vltavy ve směru toku řeky Vltavy a na území města Neratovice nevzbuzuje obavy z narušení hospodářské soutěže, a to zejména s ohledem na konglomerátní charakter předmětného spojení soutěžitelů.

##### **IV.1.2. Trh výroby a velkoobchodu s elektrickou energií na území České republiky**

91. Na relevantním trhu výroby a velkoobchodu s elektrickou energií na území České republiky dosáhla skupina ČEZ tržního podílu, který v roce 2008 činil [65-75] %, v roce 2009 [65-75] % a v roce 2010 [65-75] %.
92. Tržní podíl nabývané společnosti Energotrans na relevantním trhu výroby a velkoobchodu s elektrickou energií na území České republiky činil v roce 2008 [0-5] %, v roce 2009 [0-5] % a v roce 2010 [0-5] %.
93. Společně by spojujících se soutěžitelé dosáhli na předmětném relevantním trhu v roce 2008 tržního podílu [65-75] %, v roce 2009 [65-75] % a v roce 2010 by jejich společný tržní podíl činil [65-75] %.
94. Na relevantním trhu výroby a velkoobchodu s elektrickou energií na území České republiky nedosahuje tržní podíl žádného z konkurentů spojujících se soutěžitelů hranici [0-5] %, když druhým největším výrobcem elektrické energie na území České republiky je společnost SU, jejíž tržní podíl na tomto trhu činil v roce 2010 [0-5] %, následovaná společností Elektrárny Opatovice, a.s. (ze skupiny EPH), jejíž tržní podíl na tomto trhu činil v roce 2010 [0-5] %, a společností Dalkia Česká republika, a.s., jejíž tržní podíl na tomto trhu činil v roce 2010 [0-5] %. K dalším konkurentům spojujících se soutěžitelů na zkoumaném relevantním trhu patří také řada alternativních výrobců elektrické energie, jako například závodní elektrárny nebo výrobci elektrické energie z obnovitelných zdrojů.

<sup>43</sup> Viz Pokyny pro posuzování horizontálních spojení, bod 20.

95. Hodnota tzv. Herfindahl-Hirschmanova indexu (HHI) jako ukazatele míry celkové úrovně koncentrace trhu by po uskutečnění posuzovaného spojení soutěžitelů (podle údajů o tržních podílech spojujících se soutěžitelů na relevantním trhu za rok 2010) činila výrazně více než 2000, relevantní trh výroby a velkoobchodu s elektrickou energií na území České republiky je tak vysoce koncentrovaný.
96. Nárůst koncentrace, kterou předmětné spojení přímo vyvolá na předmětném relevantním trhu, vyjádřený změnou HHI (tzv. delta), bude (podle údajů o tržních podílech spojujících se soutěžitelů na relevantním trhu za rok 2010) činit [150-250].
97. Uvedené hodnoty ukazatelů HHI a delta na relevantním trhu výroby a velkoobchodu s elektrickou energií na území České republiky přesahují úroveň ukazatelů HHI a delta,<sup>44</sup> při kterých obvykle nevznikají obavy z narušení hospodářské soutěže plynoucí z horizontálních spojení,<sup>45</sup> z tohoto důvodu Úřadu provedl detailnější analýzu dopadů předmětného spojení na hospodářskou soutěž na tomto trhu (viz níže kapitola IV.2.2. „Posouzení dopadů spojení na trhu výroby a velkoobchodu s elektrickou energií na území České republiky“).

#### **IV.1.3. Obchodování s elektrickou energií na území České republiky**

98. Na trhu obchodování s elektrickou energií<sup>46</sup> na území České republiky působí oba spojující se soutěžitelé. Skupina ČEZ dosáhla na tomto trhu v roce 2008 tržního podílu cca [25-35] %, v roce 2009 tržního podílu [25-35] % a v roce 2010 tržního podílu [35-45] %.
99. Tržní podíl nabývané společnosti Energotrans na tomto trhu činil v roce 2008 [0-5] %, v roce 2009 [0-5] % a v roce 2010 [0-5] %.
100. Po uskutečnění spojení bude společný tržní podíl spojujících se soutěžitelů na trhu obchodování s elektrickou energií na území České republiky činit [35-45] %. V důsledku předmětného spojení soutěžitelů tak dojde k nepatrnému nárůstu tržního podílu spojením vzniklého soutěžitele.
101. Na relevantním trhu obchodování s elektrickou energií na území České republiky působí vedle spojující se soutěžitelů řada dalších licencovaných obchodníků s elektrickou energií, mezi které se řadí například společnosti E.ON Energie, a.s. a RWE Supply & Trading GmbH.
102. Hodnota (HHI) jako ukazatele míry celkové úrovně koncentrace trhu obchodování s elektrickou energií na území České republiky by po uskutečnění posuzovaného spojení soutěžitelů činila 1000 - 2000, tj. tento trh lze označit za mírně koncentrovaný.
103. Nárůst koncentrace, kterou předmětné spojení přímo vyvolá na předmětném relevantním trhu, vyjádřený hodnotou delta, bude činit méně než 150.
104. Spojení soutěžitelů na relevantním trhu obchodování s elektrickou energií na území České republiky nezbuzuje obavy z narušení hospodářské soutěže, a to zejména s ohledem na

---

<sup>44</sup> Tedy (i) hodnotu HHI po spojení pod 1000 bodů, případně (ii) hodnotu HHI po spojení mezi 1000 a 2000 a delta pod 250, nebo (iii) hodnotu HHI po spojení nad 2000 a delta pod 150.

<sup>45</sup> Viz Pokyny pro posuzování horizontálních spojení, body 19. a 20.

<sup>46</sup> V České republice se s elektrickou energií obchoduje prostřednictvím (i) energetické burzy Power Exchange Central Europe, a.s. (PXE), (ii) bilaterálních obchodů (burzovně neregistrovaných) a (iii) krátkodobých trhů organizovaných OTE.

velmi nízký nárůst<sup>47</sup> tržního podílu spojením vzniklého soutěžitele a přítomnost řady konkurenčních subjektů na relevantním trhu.

#### IV.1.4. Trh dodávek elektrické energie konečným zákazníkům na území České republiky

105. Na trhu dodávek elektrické energie konečným zákazníkům na území České republiky působí oba spojující se soutěžitelé. Skupina ČEZ dosáhla na tomto trhu v letech 2008 i 2009 tržního podílu [35-45] % a v roce 2010 tržního podílu [35-45] %. V segmentu dodávek elektrické energie středním a velkým zákazníkům činil tržní podíl skupiny ČEZ v roce 2008 [35-45] %, v roce 2009 [35-45] % a v roce 2010 [25-35] %. V segmentu dodávek elektrické energie malým zákazníkům činil tržní podíl skupiny ČEZ v každém z roků 2008 až 2010 [55-65] %.
106. Společnost Energotrans na uvedeném trhu nepůsobila, neboť jediným jejím odběratelem elektrické energie z řad konečných zákazníků byla společnost Teplo Neratovice, která náleží do stejného podnikatelského uskupení jako společnost Energotrans (obě společnosti jsou kontrolovány ze strany společnosti Pražská teplárenská). S ohledem na skutečnost, že v důsledku posuzovaného spojení soutěžitelů dochází k vyčlenění společnosti Energotrans z této podnikatelské skupiny, lze konstatovat, že společnost Energotrans alespoň potenciálně na relevantním trhu dodávek elektrické energie konečným zákazníkům na území České republiky působí, když její dodávky společnosti Teplo Neratovice představují méně než [ ... *obchodní tajemství* ... ]% podíl jak na celkovém trhu dodávek elektrické energie konečným zákazníkům bez rozlišení segmentu zákazníků, tak i v segmentu dodávek elektrické energie středním a velkým zákazníkům.
107. Na relevantním trhu dodávek elektrické energie konečným zákazníkům na území České republiky čelí spojující se soutěžitelé konkurenci ze strany dalších dodavatelů elektrické energie konečným zákazníkům, mezi které se řadí mimo jiné skupina E.ON, jejíž tržní podíl na uvedeném trhu se v období let 2008 až 2010 pohyboval v rozmezí [15-25] %, a společnost PRE, jejíž tržní podíl na uvedeném trhu se v období let 2008 až 2010 pohyboval mírně nad hranicí [5-15] %.
108. Celková úroveň koncentrace trhu dodávek elektrické energie konečným zákazníkům na území České republiky, měřená dle HHI indexu, by po uskutečnění posuzovaného spojení soutěžitelů činila 1000 - 2000, tj. tento trh lze označit za mírně koncentrovaný.
109. Nárůst koncentrace, kterou předmětné spojení přímo vyvolá na předmětném relevantním trhu, vyjádřený hodnotou delta, bude činit méně než 150.
110. Spojení soutěžitelů na trhu dodávek elektrické energie konečným zákazníkům na území České republiky nevzbuzuje obavy z narušení hospodářské soutěže, a to zejména s ohledem na velmi nízký nárůst<sup>48</sup> tržního podílu spojením vzniklého soutěžitele a přítomnost řady konkurenčních subjektů na relevantním trhu.

<sup>47</sup> To je v souladu s rozhodovací praxí Evropské komise, podle níž nárůst tržního podílu spojujících se soutěžitelů v rozmezí od 0 % do 1 % není dostatečný k posílení dominantního postavení, které by mělo za následek podstatné narušení hospodářské soutěže na relevantním (viz například rozhodnutí Evropské komise v případě M.289 *Pepsico/KAS*). Úřad proto nehodnotil, zda skupina ČEZ má na tomto trhu nebo jeho segmentech dominantní postavení.

<sup>48</sup> To je v souladu s rozhodovací praxí Evropské komise, podle níž nárůst tržního podílu spojujících se soutěžitelů v rozmezí od 0 % do 1 % není dostatečný k posílení dominantního postavení, které by mělo za následek podstatné

#### IV.1.5. Trhy distribuce elektrické energie

111. Na lokálních či regionálních trzích distribuce elektrické energie působí ze spojujících se soutěžitelů pouze skupina ČEZ (prostřednictvím společnosti ČEZ Distribuce, a.s.), jejíž rozvodné sítě se nacházejí na území krajů Plzeňského, Karlovarského, Ústeckého, Středočeského, Libereckého, Královéhradeckého, Pardubického, Moravskoslezského, Zlínského<sup>49</sup> a Olomouckého,<sup>50</sup> když na těchto trzích (v rámci svých rozvodných sítích) zaujímá monopolní postavení.
112. S ohledem na skutečnost, že v důsledku předmětného spojení nedochází na trzích distribuce elektrické energie k překrytí činností spojujících se soutěžitelů a vzhledem k regulaci daného odvětví ze strany ERÚ, spojení soutěžitelů nevzbuzuje obavy z narušení hospodářské soutěže na předmětných relevantních trzích.

#### IV.1.6. Trhy podpůrných služeb elektrizační soustavy na území České republiky

113. Při hodnocení dopadů předmětného spojení soutěžitelů se Úřad zaměřil na ty relevantní trhy podpůrných služeb elektrizační soustavy, na nichž působí oba spojující se soutěžitelé, tedy na 1. trh primární regulace frekvence (f) bloku na území České republiky, 2. trh sekundární regulace výkonu (P) bloku na území České republiky, 3. trh kladné terciární regulace výkonu (P) bloku (TR+) na území České republiky a 4. trh záporné terciární regulace výkonu (P) bloku na území České republiky.

##### IV.1.6.1. Trh primární regulace frekvence (f) bloku na území České republiky

114. Na relevantním trhu primární regulace frekvence (f) bloku na území České republiky dosáhla skupina ČEZ v roce 2008 tržního podílu [35-45] %, v roce 2009 tržního podílu [35-45] % a v roce 2010 tržního podílu [25-35] %. Tržní podíl společnosti Energotrans na tomto relevantním trhu činil v roce 2008 [5-15] %, v roce 2009 [5-15] % a v roce 2010 [5-15] %.
115. Společný tržní podíl spojujících se soutěžitelů na relevantním trhu primární regulace frekvence (f) bloku na území České republiky by činil v roce 2008 [45-55] %, v roce 2009 [45-55] % a v roce 2010 [35-45] %.
116. Na relevantním trhu primární regulace frekvence (f) bloku na území České republiky působí mimo spojujících se soutěžitelů společnost Alpiq Generation (CZ) s.r.o. (dále jen „Alpiq“), jejíž tržní podíl na uvedeném trhu činil v roce v roce 2011 [5-15] %, skupina EPH,<sup>51</sup> která v roce 2010 dosáhla na uvedeném trhu podílu [15-25] %, a dále společnosti Plzeňská teplárenská, a.s. s tržním podílem na uvedeném trhu v roce 2010 [5-15] %, společnost SU, jejíž tržní podíl na uvedeném trhu činil v roce 2010 [0-5] %, a Dalkia Česká republika, a.s. s tržním podílem na uvedeném trhu v roce 2010 [5-15] %.

---

narušení hospodářské soutěže na relevantním (viz například rozhodnutí Evropské komise v případě M.289 *Pepsico/KAS*). Úřad proto nehodnotil, zda skupina ČEZ má na tomto trhu nebo jeho segmentech dominantní postavení.

<sup>49</sup> Společnost ČEZ Distribuce, a.s., resp. skupina ČEZ je ve Zlínském kraji činná v oblasti distribuce elektrické energie pouze na území okresu Vsetín, zatímco na území ostatních okresů ve Zlínském kraji provádí distribuci elektrické energie konkurenční skupina E.ON (prostřednictvím dceřiné společnosti E.ON Distribuce, a.s.)

<sup>50</sup> Společnost ČEZ Distribuce, a.s., resp. skupina ČEZ není v Olomouckém kraji činná v oblasti distribuce elektrické energie na území okresu Prostějov, kde distribuuje elektrickou energii konkurenční skupina E.ON (prostřednictvím dceřiné společnosti E.ON Distribuce, a.s.)

<sup>51</sup> Prostřednictvím společností Plzeňská energetika, a.s., Elektrárny Opatovice, a.s. a United Energy.

#### **IV.1.6.2. Trh sekundární regulace výkonu (P) bloku na území České republiky**

117. Na relevantním trhu sekundární regulace výkonu (P) bloku na území České republiky dosáhla skupina ČEZ v roce 2008 tržního podílu [25-35] %, v roce 2009 tržního podílu [25-35] % a v roce 2010 tržního podílu [25-35] %. Tržní podíl společnosti Energotrans na tomto relevantním trhu činil v roce 2008 cca [0-5] %, v roce 2009 [0-5] % a v roce 2010 [0-5] %.
118. Společný tržní podíl spojujících se soutěžitelů na relevantním trhu sekundární regulace výkonu (P) bloku na území České republiky by činil v roce 2008 [25-35] %, v roce 2009 [35-45] % a v roce 2010 [35-45] %.
119. Na relevantním trhu sekundární regulace výkonu (P) bloku na území České republiky působí mimo spojujících se soutěžitelů společnost Alpiq, jejíž tržní podíl na uvedeném trhu činil v roce v roce 2010 [15-25] %, skupina EPH<sup>52</sup> s tržním podílem na uvedeném trhu v roce 2010 [5-15] %, dále společnosti Plzeňská teplárenská, a.s., která v roce 2010 dosáhla na uvedeném trhu podílu [0-5] %, Dalkia Česká republika, a.s., jejíž tržní podíl na uvedeném trhu činil v roce 2010 [5-15] %, SU s tržním podílem na uvedeném trhu v roce 2010 [15-25] %, či Teplárny Brno, a.s., která v roce 2010 dosáhla na uvedeném trhu podílu [0-5] %.

#### **IV.1.6.3. Trh kladné terciární regulace výkonu (P) bloku (TR+) na území České republiky**

120. Na relevantním trhu kladné terciární regulace výkonu (P) bloku (TR+) na území České republiky dosáhla skupina ČEZ v roce 2008 tržního podílu [35-45] %, v roce 2009 tržního podílu [35-45] % a v roce 2010 tržního podílu [25-35] %. Tržní podíl společnosti Energotrans na tomto relevantním trhu činil v roce 2008 [0-5] %, v roce 2009 [0-5] % a v roce 2010 [0-5] %.
121. Společný tržní podíl spojujících se soutěžitelů na relevantním trhu kladné terciární regulace výkonu (P) bloku (TR+) na území České republiky by činil v roce 2008 [45-55] %, v roce 2009 [45-55] % a v roce 2010 [35-45] %.
122. Na relevantním trhu kladné terciární regulace výkonu (P) bloku (TR+) na území České republiky působí mimo spojujících se soutěžitelů skupina EPH (prostřednictvím společnosti Plzeňská energetika, a.s.), jejíž tržní podíl na uvedeném trhu činil v roce 2010 [15-25] %, a společnosti Plzeňská teplárenská, a.s., s tržním podílem na uvedeném trhu v roce 2010 [5-15] %, Dalkia Česká republika, a.s., jejíž tržní podíl na uvedeném trhu činil v roce 2010 [15-25] %, SU s tržním podílem na uvedeném trhu v roce 2010 [5-15] % či Teplárna Otrokovice a.s., jejíž tržní podíl na uvedeném trhu činil v roce 2010 [0-5] %.

#### **IV.1.6.4. Trh záporné terciární regulace výkonu (P) bloku (TR-) na území České republiky**

123. Na relevantním trhu záporné terciární regulace výkonu (P) bloku (TR-) na území České republiky dosáhla skupina ČEZ v roce 2008 tržního podílu [35-45] %, v roce 2009 tržního podílu [45-55] % a v roce 2010 tržního podílu [45-55] %. Tržní podíl společnosti Energotrans na tomto relevantním trhu činil v roce 2008 [5-15] %, v roce 2009 [5-15] %, a v roce 2010 [5-15] %.

---

<sup>52</sup> Prostřednictvím společnosti Elektrárny Opatovice, a.s.

124. Společný tržní podíl spojujících se soutěžitelů na relevantním trhu záporné terciární regulace výkonu (P) bloku (TR-) na území České republiky by činil v roce 2008 [45-55] %, v roce 2009 [45-55] % a v roce 2010 [55-65] %.
125. Na relevantním trhu záporné terciární regulace výkonu (P) bloku (TR-) na území České republiky působí mimo spojujících se soutěžitelů například společnost Alpiq, jejíž tržní podíl na uvedeném trhu činil v roce 2010 [5-15] %, skupina EPH (prostřednictvím společností United Energy, a.s. a Elektrárny Opatovice, a.s.), která na uvedeném trhu dosáhla v roce 2010 tržního podílu [0-5] %, či společnosti SU, s tržním podílem na uvedeném trhu v roce 2010 [15-25] %, nebo Teplárna Otrokovice a.s., jejíž tržní podíl na uvedeném trhu činil v roce 2010 [0-5] %.

#### **IV.1.6.5. Shrnutí ke struktuře trhů podpůrných služeb elektrizační soustavy na území České republiky**

126. Hodnoty tzv. Herfindahl-Hirschmanova indexu (HHI) jako ukazatele míry celkové úrovně koncentrace na jednotlivých relevantních trzích v oblasti poskytování podpůrných služeb elektrizační soustavě na území České republiky a nárůst koncentrace, kterou předmětné spojení přímo na těchto relevantních trzích vyvolá, vyjádřený změnou HHI (tzv. delta), se v jednotlivých sledovaných letech výrazně liší. Nicméně s ohledem na skutečnost, že v řadě z provedených sledování na všech zmíněných relevantních trzích v oblasti poskytování podpůrných služeb výsledek výše uvedené analýzy koncentrace trhů nespĺňoval hodnoty, dle nichž lze s vysokou pravděpodobností vyloučit negativní dopady na hospodářskou soutěž, Úřad provedl na těchto trzích detailní šetření (viz níže IV.2.3. „Posouzení dopadů spojení na trhy podpůrných služeb elektrizační soustavy na území České republiky“).

#### **IV.1.7. Trh hnědého energetického uhlí na území České republiky**

127. V případě trhu hnědého energetického uhlí na území České republiky Úřad hodnotil jeho nabídkovou i poptávkovou stranu.
128. Obecně na trhu hnědého energetického uhlí na území České republiky působí oba spojující se soutěžitelé, přičemž skupina ČEZ je aktivní jak na nabídkové (prostřednictvím společnosti Severočeské doly a.s.), tak i poptávkové straně, nabývaná společnost Energotrans působí pouze na poptávkové straně předmětného trhu.

##### **IV.1.7.1. Nabídková strana trhu hnědého energetického uhlí na území České republiky**

129. Na nabídkové straně trhu hnědého energetického uhlí na území České republiky působí ze spojujících se soutěžitelů pouze skupina ČEZ, která na území České republiky prodala v roce 2008 hnědé energetické uhlí představující [15-25]% tržní podíl, v roce 2009 [15-25]% tržní podíl a v roce 2010 tržní podíl ve výši cca [15-25] %.<sup>53</sup>
130. Konkurenty skupiny ČEZ na nabídkové straně trhu hnědého energetického uhlí na území České republiky jsou společnosti skupiny Czech Coal, která dosáhla na předmětném relevantním trhu v roce 2008 tržního podílu [55-65] %, v roce 2009 tržního podílu [55-65] % a v roce 2010 tržního podílu [55-65] %, a společnost SU, jejíž tržní podíl činil na nabídkové

<sup>53</sup> Při výpočtu těchto tržních podílů společnosti Severočeské doly byly vyloučeny dodávky hnědého energetického uhlí v rámci skupiny ČEZ.



straně relevantního trhu hnědého energetického uhlí v roce 2008 [15-25] %, v roce 2009 [15-25] % a v roce 2010 [15-25] %.

131. S ohledem na skutečnost, že na nabídkové straně trhu hnědého energetického uhlí působí ze spojujících se soutěžitelů pouze skupina ČEZ, nikoli nabývaný soutěžitel Energotrans, struktura této strany příslušného trhu se v důsledku spojení soutěžitelů nemění.
132. V souvislosti s nabídkovou stranou trhu hnědého energetického uhlí je třeba současně uvést, že ačkoli skupina ČEZ představuje soutěžitele s nejmenším tržním podílem, na území České republiky vytěží nejvyšší množství hnědého energetického uhlí, když z pohledu celkového objemu vytěženého hnědého energetického uhlí v České republice dosáhla skupina ČEZ v roce 2008 [45-55]% podílu, v roce 2009 [45-55]% podílu a v roce 2010 [45-55]% podílu. Skupina Czech Coal dosáhla z pohledu celkového objemu vytěženého hnědého energetického uhlí v České republice v každém z roků 2008 až 2010 tržního podílu [25-35] %. Společnost SU dosáhla z pohledu celkového objemu vytěženého hnědého energetického uhlí v České republice v roce 2008 tržního podílu [15-25] %, v roce 2009 tržního podílu [15-25]% a v roce 2010 tržního podílu [15-25] %.
133. Protože však skupina ČEZ z celkového množství vytěženého hnědého energetického více než [ ... *obchodní tajemství* ... ] % spotřebuje v rámci vlastní podnikatelské skupiny, přičemž tyto dodávky nelze s ohledem na aplikaci tzv. *intra-enterprise doktríny*<sup>54</sup> považovat za součást relevantního trhu prodeje hnědého energetického uhlí, je tato podnikatelská skupina nejmenším hráčem na nabídkové straně tohoto relevantního trhu.<sup>55</sup>

#### **IV.1.7.2. Poptávková strana trhu hnědého energetického uhlí na území České republiky**

134. Na poptávkové straně trhu hnědého energetického uhlí na území České republiky působí oba spojující se soutěžitelé.
135. Skupina ČEZ dosáhla na poptávkové straně relevantního trhu hnědého energetického uhlí na území České republiky svým nákupem v roce 2008 tržního podílu ve výši cca [45-55] %, v roce 2009 [45-55] % a v roce 2010 [45-55] %. Tržní podíl společnosti Energotrans na poptávkové straně trhu hnědého energetického uhlí na území České republiky vypočtený z celkových prodejů hnědého energetického uhlí na volném trhu v České republice činil v roce 2008 [5-15] %, v roce 2009 [5-15] % a v roce 2010 [5-15] %.
136. Na poptávkové straně trhu hnědého energetického uhlí na území České republiky by společný tržní podíl spojujících se soutěžitelů, vypočtený z celkových prodejů hnědého energetického uhlí na volném trhu (s vyloučením vnitroskupinových dodávek) v České republice, činil v roce 2008 [45-55] %, v roce 2009 [45-55] % a v roce 2010 [45-55] %.

<sup>54</sup> Podle *intra-enterprise* doktríny se za soutěžitele považuje ekonomická jednotka vykonávající hospodářskou činnost, a to bez ohledu na její právní formu či způsob financování. Taková ekonomická jednotka může být tvořena několika fyzickými či právníckými osobami, přičemž je klíčové, že jednotlivé její složky vystupují na trhu jedna ekonomická jednotka. Důsledkem tohoto pojetí je to, že jednání uvnitř takové ekonomické jednotky, i když by se jednalo o jednání mezi samostatnými subjekty práva, nemá z pohledu soutěžního práva význam. Z pohledu dodávek zboží mezi jednotlivými společnostmi téže ekonomické jednotky (soutěžitele) tak platí, že tyto nejsou umísťovány na volný trh, a nelze je tak považovat za součást tohoto volného trhu.

<sup>55</sup> Obdobně jako podnikatelská skupiny ČEZ i společnost SU dosahuje vnitřních prodejů hnědého energetického v rámci své podnikatelské skupiny, tyto dodávky musely tedy být z údajů o velikosti prodejů na relevantním trhu hnědého energetického uhlí společnosti SU a z údajů o celkové velikosti relevantního trhu odečteny.

137. Míra celkové úrovně koncentrace trhu na poptávkové straně volného trhu hnědého energetického uhlí na území České republiky měřená pomocí HHI indexu ukazuje, že relevantní trh hnědého energetického uhlí je na poptávkové straně vysoce koncentrovaný, tj. s hodnotou HHI vyšší než 2000. Nárůst koncentrace, kterou předmětné spojení přímo vyvolá na poptávkové straně relevantního trhu hnědého energetického uhlí na území České republiky, vyjádřený změnou HHI (tzv. delta), by činil ve všech sledovaných letech více než 250.
138. V souvislosti se spotřebou hnědého energetického uhlí je třeba současně uvést, že ačkoli skupina ČEZ představuje soutěžitele s tržním podílem kolem [45-55] % relevantního trhu hnědého energetického uhlí z poptávkové strany, její podíl na celkové spotřebě této komodity na území České republiky, tj. na spotřebě z celého vytěženého množství hnědého energetického uhlí, činil v roce 2008 [55-65] %, v roce 2009 [55-65] % a [65-75] % v roce 2010. Společnost Energotrans pak dosáhla nákupem hnědého energetického uhlí na území České republiky v roce 2008 tržního podílu [0-5] % z celkového objemu hnědého energetického uhlí vytěženého v České republice, v roce 2009 tržního podílu [0-5] % z celkového objemu hnědého energetického uhlí vytěženého v České republice a v roce 2010 tržního podílu [0-5] % z celkového objemu hnědého energetického uhlí vytěženého v České republice.
139. Společný podíl spojujících se soutěžitelů na poptávkové straně trhu hnědého energetického uhlí na území České republiky, vypočtený z celkového objemu hnědého energetického uhlí vytěženého v České republice (bez vyloučení vnitroskupinových dodávek), by činil v roce 2008 [65-75] %, v roce 2009 [65-75] % a v roce 2010 [65-75] %.

#### **IV.1.7.3. Shrnutí ke struktuře trhu hnědého energetického uhlí na území České republiky**

140. Protože zjištěná úroveň koncentrace poptávkové strany volného trhu hnědého energetického uhlí v České republice, vyjádřená ukazatelem HHI, a zjištěný nárůst koncentrace, kterou předmětné spojení přímo vyvolá na poptávkové straně zkoumaného relevantního trhu, vyjádřený změnou HHI (delta), přesahují úroveň ukazatelů HHI a delta,<sup>56</sup> při kterých obvykle nevznikají obavy z narušení hospodářské soutěže plynoucí z horizontálních spojení,<sup>57</sup> zabýval se Úřad detailně dopady předmětného spojení soutěžitelů na hospodářskou soutěž na poptávkové straně trhu hnědého energetického uhlí na území České republiky, přičemž přihlédl i k postavení spojujících se soutěžitelů a jejich konkurentů na nabídkové straně zkoumaného relevantního trhu. Posouzení těchto dopadů Úřadem je obsaženo v kapitole IV.2.4. „Posouzení dopadů spojení na poptávkové straně trhu hnědého energetického uhlí na území České republiky“.

#### **IV.1.8. Trh dodávek zemního plynu konečným zákazníkům na území České republiky**

141. Na celkovém trhu dodávek zemního plynu konečným zákazníkům (tedy bez dalšího členění tohoto trhu) na území České republiky dosáhla skupina ČEZ v roce 2010 tržního podílu [0-5] %, zatímco tržní podíl nabývané společnosti Energotrans na uvedeném trhu činil v roce 2010 [0-5] % z celkové spotřeby zemního plynu v České republice. Po uskutečnění spojení tak

<sup>56</sup> Tedy (i) hodnotu HHI po spojení pod 1000 bodů, případně (ii) hodnotu HHI po spojení mezi 1000 a 2000 a delta pod 250, nebo (iii) hodnotu HHI po spojení nad 2000 a delta pod 150.

<sup>57</sup> Viz Pokyny pro posuzování horizontálních spojení, body 19. a 20.

bude společný tržní podíl spojujících se soutěžitelů na předmětném trhu [0-5] %. V případě jednotlivých užších segmentů trhu dodávek zemního plynu konečným zákazníkům v České republice nepřesáhne společný tržní podíl spojujících se soutěžitelů hranici [0-5] %.

142. Po uskutečnění bude spojením vzniklý soutěžitel disponovat velice nízkým tržním podílem, předmětné spojení soutěžitelů tak nepovede k narušení hospodářské soutěže na trhu dodávek zemního plynu konečným zákazníkům na území České republiky.

#### **IV.1.9. Trh projektování, výstavby, údržby a oprav energetických zařízení na území České republiky**

143. Na trhu služeb projektování, výstavby, údržby a oprav energetických zařízení na území České republiky působí ze spojujících se soutěžitelů pouze skupina ČEZ, a to prostřednictvím společností ŠKODA PRAHA Invest s.r.o. a SD - 1. strojírenská, a.s., přičemž tyto služby poskytuje [ ... *obchodní tajemství* ... ]. Protože se aktivity spojujících se soutěžitelů na trhu služeb projektování, výstavby, údržby a oprav energetických zařízení na území České republiky horizontálně nepřekrývají a výše uvedené společnosti skupiny ČEZ [ ... *obchodní tajemství* ... ], nepovede uskutečnění předmětného spojení soutěžitelů k narušení hospodářské soutěže na trhu projektování, výstavby, údržby a oprav energetických zařízení na území České republiky.

#### **IV.1.10. Trh obchodování s emisními povolenkami na území Evropské unie**

144. Na trhu obchodování s emisními povolenkami (CO<sub>2</sub>) na území Evropské unie dosáhla skupina ČEZ v roce 2010 tržního podílu [0-5] %, zatímco tržní podíl společnosti Energotrans na tomto trhu činil [0-5] %. Tržní podíl spojením vzniklého soutěžitele bude na trhu obchodování s emisními povolenkami (CO<sub>2</sub>) v Evropské unii činit necelá [0-5] %.
145. Vzhledem k velice nízkému společnému tržnímu podílu spojujících se soutěžitelů na zkoumaném trhu lze vyloučit, že by předmětné spojení soutěžitelů mohlo vést k narušení hospodářské soutěže na trhu obchodování s emisními povolenkami na území Evropské unie.

#### **IV.2. Dopady spojení na trhu výroby a velkoobchodu s elektrickou energií na území České republiky, na trzích podpůrných služeb elektrizační soustavy na území České republiky a na trhu hnědého energetického uhlí na volném trhu na území České republiky**

##### **IV.2.1. Úvod**

146. Posuzované spojení soutěžitelů má na shora uvedených trzích horizontální povahu.
147. K narušení hospodářské soutěže na relevantním trhu v důsledku horizontálního spojení soutěžitelů na koncentrovaných trzích<sup>58</sup> může dojít (i) odstraněním významných konkurenčních omezení pro jednoho nebo více soutěžitelů, což by následně mohlo posílit tržní sílu bez uchýlení se ke koordinovanému chování (tzv. nekoordinované účinky), nebo (ii) takovou změnou povahy hospodářské soutěže, že soutěžitelé, kteří dříve nekoordinovali své chování, nyní budou s podstatně vyšší pravděpodobností koordinovat a zvyšovat ceny nebo jinak narušovat účinnou soutěž (spojení může rovněž usnadnit koordinaci, více ji stabilizovat a zefektivnit pro ty subjekty, které již koordinovaly – tzv. koordinované účinky).

---

<sup>58</sup> K tomu viz Pokyny pro posuzování horizontálních spojení.

148. Nekoordinované efekty nastávají v situaci, kdy je v důsledku spojení soutěžitelů odstraněn významný konkurenční tlak na jednu nebo více společností, které následně zvýší svou tržní sílu, aniž by docházelo mezi nimi ke koordinaci jednání. Pod nekoordinované efekty lze zahrnout jak vznik nebo posílení individuálního dominantního postavení, tak situaci, kdy by k narušení hospodářské soutěže na relevantním trhu došlo snížením konkurenčního tlaku, aniž by spojující se soutěžitelé získali dominantní postavení.
149. Prvním případem je vznik individuálního dominantního nebo monopolního postavení nebo posílení individuálního dominantního postavení, kdy spojením vzniklý soutěžitel není po spojení vystaven buď žádné, nebo podstatné konkurenci. Takový soutěžitel disponuje takovou tržní silou, která mu umožňuje chovat se na trhu do značné míry nezávisle na ostatních soutěžitelích či spotřebitelích.
150. Dále mohou mít nekoordinované účinky podobu snížení konkurenčního tlaku, aniž by spojující se soutěžitelé získali dominantní postavení. Zde se pak hodnotí, zda jsou spojující se soutěžitelé blízkými konkurenty na trhu, zda v případě zvýšení ceny ze strany spojujících se soutěžitelů budou mít odběratelé produktů či služeb od spojujících se soutěžitelů možnost přejít ke konkurenčním dodavatelům produktů či služeb, zda bude spojením vzniklý soutěžitel schopen bránit konkurenčním dodavatelům produktů či služeb v rozšiřování jejich působení a zda v důsledku spojení dojde k odstranění významné konkurenční síly.
151. Mezi relevantními trhy, na nichž jsou činní spojující se soutěžitelé, existují vztahy vertikální návaznosti, lze tak konstatovat, že posuzované spojení soutěžitelů má rovněž vertikální povahu. V této souvislosti zejména platí, že (i) trh výroby a velkoobchodu s elektrickou energií je trhem vertikálně předcházejícím (*upstream market*) zejména k trhům obchodování s elektrickou energií a dodávek elektrické energie konečným zákazníkům (*downstream markets*). Dále je třeba uvést, že hnědé energetické uhlí se používá jako palivo pro výrobu elektrické i tepelné energie. Proto existuje vertikální vztah mezi trhem hnědého energetického uhlí, jako trhem předcházejícím (*upstream market*) a trhem výroby tepelné energie, resp. trhem centralizovaného vytápění tepelnou energií a trhem výroby a velkoobchodu s elektrickou energií, jako trhy navazujícími (*downstream markets*).
152. K narušení hospodářské soutěže na relevantním trhu v důsledku vertikálního spojení<sup>59</sup> může dojít jednak tzv. nekoordinovanými účinky, jednak tzv. koordinovanými účinky, které spočívají ve zvýšení pravděpodobnosti koordinovaného jednání mezi soutěžiteli činnými na daném relevantním trhu.
153. Posouzení možných koordinovaných účinků v důsledku spojení se řídí stejnými kritérii jak v případě spojení vertikální povahy, tak v případě spojení horizontální povahy.
154. Nekoordinované účinky mohou mít podobu především tzv. uzavření trhu, kdy spojení poskytne spojujícím se soutěžitelům schopnost a motiv k tomu, aby omezili či vyloučili přístup skutečných nebo potenciálních konkurentů buď (i) ke vstupům (*input foreclosure*), nebo (ii) k zákazníkům (*customer foreclosure*).
155. V případě uzavření přístupu ke vstupům (*input foreclosure*) vede spojení ke zvýšení nákladů konkurentů na vertikálně navazujícím trhu (*downstream market*) tím, že je jim omezen přístup k důležitému vstupu.

<sup>59</sup> K tomu viz Pokyny pro posuzování nehorizontálních spojení.

156. K omezení přístupu ke vstupům dochází tehdy, když spojením vzniklý soutěžitel po uskutečnění spojení pravděpodobně omezí přístup konkurentů k výrobkům nebo službám na vertikálně předcházejícím trhu, které by jinak byly dodávány nebo poskytovány v situaci, kdy by ke spojení nedošlo, čímž se zvýší náklady konkurentů spojením vzniklého soutěžitele na vertikálně navazujícím trhu, protože pro tyto konkurenty je obtížnější získat dodávky daného vstupu za obdobné ceny a za obdobných podmínek jako v případě, kdyby se spojení neuskutečnilo. To může vést k tomu, že spojením vzniklý soutěžitel bude zvyšovat ceny konečným spotřebitelům za účelem dosažení vyššího zisku, což by mělo za následek významné narušení hospodářské soutěže.<sup>60</sup>
157. Uzavření přístupu k zákazníkům (*customer foreclosure*) znamená omezení přístupu konkurentů na vertikálně předcházejícím trhu (*upstream markets*) k významné části zákazníků.
158. K omezení přístupu k zákazníkům může dojít, pokud se dodavatel vertikálně integruje s významným zákazníkem na vertikálně navazujícím trhu. Protože bude spojením vzniklý soutěžitel přítomen na vertikálně navazujícím trhu, bude moci omezit svým skutečným nebo potenciálním konkurentům na vertikálně předcházejícím trhu přístup k důležité zákaznické základně a snížit jejich schopnost či motiv soutěžit. To může vést k tomu, že spojením vzniklý soutěžitel bude moci účtovat vyšší ceny na vertikálně navazujícím trhu za účelem dosažení vyššího zisku.<sup>61</sup>

#### **IV.2.2. Posouzení dopadů spojení na trhu výroby a velkoobchodu s elektrickou energií na území České republiky**

159. Relevantní trh výroby a velkoobchodu s elektrickou energií na území České republiky lze charakterizovat jako vysoce koncentrovaný (hodnota ukazatele HHI za rok 2010 činila více než 2000), přičemž nárůst míry koncentrace trhu přímo vyvolané předmětným spojením (delta) činí [150-250].
160. Skupina ČEZ na relevantním trhu výroby a velkoobchodu s elektrickou energií na území České republiky dosáhla v roce 2010 tržního podílu [65-75] %, zatímco tržní podíl nabývané společnosti Energotrans na zkoumaném trhu činil v roce 2010 [0-5] %. Po uskutečnění spojení bude činit společný tržní podíl spojujících se soutěžitelů [65-75] %.<sup>62</sup> V důsledku předmětného spojení tedy dojde k nárůstu, byť relativně nízkému, tržního podílu spojujících se soutěžitelů na relevantním trhu výroby a velkoobchodu s elektrickou energií na území České republiky.
161. Míra využití kapacit skupiny ČEZ na výrobu elektrické energie činila v roce 2010 [ ... *obchodní tajemství* ... ] %, zatímco u společnosti Energotrans dosahovala míra využití kapacit na výrobu elektrické energie v roce 2010 [ ... *obchodní tajemství* ... ] %.
162. Na relevantním trhu výroby a velkoobchodu s elektrickou energií na území České republiky působí vedle spojujících se soutěžitelů řada dalších konkurenčních subjektů, mezi které se

<sup>60</sup> Viz bod 31. Pokynů pro posuzování nehorizontálních spojení.

<sup>61</sup> Viz bod 58. Pokynů pro posuzování nehorizontálních spojení.

<sup>62</sup> Z hlediska časového vývoje tržních podílů spojujících se soutěžitelů lze konstatovat, že postavení skupiny ČEZ a společnosti Energotrans je na relevantním trhu výroby a velkoobchodu s elektrickou energií na území České republiky stabilní.

řadí skupina E.ON (společnost E.ON Trend s.r.o.), společnost Dalkia Česká republika, a.s., skupina EPH, a to například prostřednictvím společností Elektrárny Opatovice, a.s., Plzeňská energetika a.s. či United Energy, a.s., k dalším konkurentům spojujících se soutěžitelů na zkoumaném relevantním trhu patří společnost SU a také řada alternativních výrobců elektrické energie, jako například závodní elektrárny nebo výrobci elektrické energie z obnovitelných zdrojů. Na relevantním trhu výroby a velkoobchodu s elektrickou energií na území České republiky nedosahuje tržní podíl žádného z konkurentů spojujících se soutěžitelů hranici [0-5] %.

163. Dále se Úřad zabýval hospodářskou a finanční silou spojujících se soutěžitelů a jejím srovnáním s hospodářskou a finanční silou konkurenčních výrobců elektrické energie působících na území České republiky.
164. Hospodářskou sílu lze obecně pojmut jako určitý souhrn konkurenčních výhod, kterými jednotliví soutěžitelé disponují. Příkladem faktoru zaručujícího neopominutelnou tržní sílu může být například vlastnictví či výhradní užívání zařízení (např. infrastrukturního) nezbytného pro působení na daném relevantním trhu (tzv. *essential facility*). Jednou z konkurenčních výhod pak může být zejména vyšší finanční síla jako vyjádření možnosti snadného přístupu k finančním zdrojům. Mezi základní kritéria hodnocení finanční síly pak patří výše investic, výše obratu, hodnota investičního a finančního majetku, rozsah výrobního portfolia a dosahovaná výše úspor z rozsahu.
165. Pokud jde o hospodářskou a finanční sílu spojujících se soutěžitelů, pak skupina ČEZ je soutěžitelem, jehož celosvětový konsolidovaný čistý obrat po vyloučení vnitropodnikových transakcí činil v roce 2010 cca 198,48 mld. Kč, přičemž na území České republiky dosáhl konsolidovaný čistý obrat skupiny ČEZ po vyloučení vnitropodnikových transakcí v roce 2010 cca 145,24 mld. Kč. Čistý obrat nabývané společnosti Energotrans činil za rok 2010 cca 5,1 mld. Kč, přičemž cca 5,06 mld. Kč z tohoto obratu bylo dosaženo na území České republiky.
166. Naproti tomu konkurenční subjekty činné na relevantním trhu výroby a velkoobchodu s elektrickou energií na území České republiky, ale i na dalších trzích z oblasti energetiky a teplárenství v rámci území České republiky, na nichž působí spojující se soutěžitelé, dosahují v tuzemsku výrazně nižších obrátů než skupina ČEZ.
167. Pokud jde o překážky vstupu na relevantní trh výroby a velkoobchodu s elektrickou energií na území České republiky, je třeba rozlišovat mezi překážkami vstupu v podobě výstavby nového energetického výrobního zdroje, na jedné straně, a překážkami vstupu v podobě dovozu elektrické energie ze zahraničí, na druhé straně.
168. Obecně platí, že k tomu, aby jednotliví soutěžitelé mohli působit na jednotlivých trzích v oblasti elektroenergetiky, musí být držiteli příslušných licencí vydávaných ERÚ k provozování jednotlivých činností v oblasti elektroenergetiky.
169. V případě vstupu na trh výroby a velkoobchodu s elektrickou energií v podobě výstavby nového energetického výrobního zdroje představují významnou překážku vstupu vysoké časové i finanční náklady (vysoká investiční náročnost podnikání v oblasti výroby elektrické energie) a nezbytnost připojení výrobního zdroje do přenosové sítě.

170. K tomu bylo Úřadem zjištěno, že v posledních pěti letech se neuskutečnil vstup žádného soutěžitele provozujícího významný výrobní zdroj elektrické energie na zkoumaný relevantní trh a přestože dochází k uvedení do provozu menších zdrojů (např. zdroje produkující solární energii nebo větrné elektrárny), tyto zdroje jednotlivě nepředstavují významný konkurenční tlak na nejvýznamnější tuzemské výrobce elektrické energie.
171. Pokud jde o dovozy elektrické energie do České republiky, existují volné kapacity přeshraničních propojovacích bodů mezi přenosovými soustavami České republiky a s ní sousedících států, přičemž dochází k navyšování technické možnosti kapacit přeshraničního obchodu s elektrickou energií. Nicméně dovozy elektrické energie do České republiky tvořily v roce 2010 pouze cca 10 % z celkové tuzemské spotřeby této komodity, a lze tak uzavřít, že stále nepředstavují významný soutěžní tlak na domácí výrobce elektrické energie.
172. Tržní podíl skupiny ČEZ na relevantním trhu výroby a velkoobchodu s elektrickou energií je již v době před spojením na úrovni svědčící dominantnímu postavení<sup>63</sup> a v důsledku posuzovaného spojení se tento tržní podíl dále mírně navýší.
173. Rovněž tak je třeba přihlídnout i ke skutečnosti, že skupina ČEZ hraje významnou roli na pražské Energetické burze (PXE) jako cenotvorné platformě obchodní oblasti relevantního trhu.
174. Dále platí, že skupina ČEZ je svým portfoliem zdrojů výroby elektrické energie a s ohledem na vyrobené množství elektrické energie a své disponibilní kapacity elektrické energie schopna sama zabezpečit celou poptávku po elektrické energii na území České republiky. Lze tak konstatovat, že skupina ČEZ se na trhu nachází v postavení „*pivotal*“ zdroje,<sup>64</sup> to znamená takového zdroje, který má možnost ovlivnit cenu elektrické energie na trhu.
175. Skupina ČEZ je v oblasti elektrické energie soutěžitelem vertikálně integrovaným do dalších oblastí, které navazují na trh výroby a velkoobchodu s elektrickou energií. Těmito vertikálně navazujícími trhy (*downstream markets*) jsou zejména trhy obchodování s elektrickou energií a dodávek elektrické energie konečným zákazníkům.
176. Pokud jde o rozsah vertikální integrace, silné postavení skupiny ČEZ na jednotlivých vertikálně na sebe navazujících trzích na území České republiky je nesrovnatelné s konkurenty skupiny ČEZ.
177. Nabývaná společnost Energotrans je jedním z nejvýznamnějších nezávislých soutěžitelů, kteří na trhu výroby a velkoobchodu s elektrickou energií v České republice představují alternativu ke skupině ČEZ. Na rozdíl od skupiny ČEZ však schopnost společnosti Energotrans ovlivňovat cenu elektrické energie na relevantním trhu je zanedbatelná, a společnost Energotrans tak není v postavení „*pivotal*“ zdroje. K tomu je třeba dále uvést, že výrobní zdroj společnosti Energotrans je zdrojem kogeneračním, který primárně produkuje tepelnou energii, přičemž

<sup>63</sup> Podle bodu 17. Pokynů pro posuzování horizontálních spojení může být tržní podíl nad 50 % sám o sobě důkazem existence dominantního postavení na trhu.

<sup>64</sup> Výrobce elektrické energie se na trhu nachází v pozici „*pivotal*“ zdroje v případě, kdy poptávka nemůže být uspokojena bez jeho dodávek. Jinak řečeno, konkurenční výrobci nejsou schopni uspokojit celou poptávku. Jeden (případně více výrobců) může být v pozici „*pivotal*“ zejména tehdy, pokud se poptávka blíží špičce (*peak hours*) a nabídka elektrické energie je limitovaná vzhledem k poptávce (což je opět zejména ve špičkách) a dále v případě, pokud jsou instalované kapacity nerovnoměrně rozdělené mezi výrobci. „*Pivotal*“ zdroj má možnost ovlivnit cenu elektrické energie na trhu, a to např. omezením své nabídky elektrické energie.

vyrobená elektrická energie je tak *de facto* vedlejším produktem. Možnost regulace zdroje v závislosti na ceně silové elektrické energie na trhu je tedy technicky omezená, primární je naopak potřeba dodávek tepelné energie do sítě centralizovaného zásobování teplem na území Hlavního města Praha a Neratovice.

178. Společnost Energotrans dále na rozdíl od skupiny ČEZ neprodává svoji elektrickou energii na pražské Energetické burze (PXE). K tomu je třeba dodat, že společnost Energotrans prodává část své elektrické energie prostřednictvím krátkodobého trhu s elektrickou energií (OKO), který je organizovaný společností OTE, a.s., když v roce 2010 i v roce 2011 společnost Energotrans dodala společnosti OTE, a.s. [ ... *obchodní tajemství* ... ] % z celkového objemu svých dodávek elektrické energie na volný trh.
179. Nabývaná společnost Energotrans v době před spojením dodává elektrickou energii skupině ČEZ (společnost Energotrans v roce 2011 dodala této podnikatelské skupině [ ... *obchodní tajemství* ... ] % ze svých celkových dodávek elektrické energie) a společností skupiny kontrolované společností EPH, která se v době před spojením podílí na nepřímé společné kontrole (společně s Hlavním městem Praha) nad společností Energotrans. Tyto dodávky elektrické energie tak představují vnitroskupinové dodávky a nikoli dodávky na volný trh (společnost Energotrans dodala v roce 2011 [ ... *obchodní tajemství* ... ] % ze svých celkových dodávek elektrické energie do skupiny EPH). Nejvýznamnějším odběratelem elektrické energie od společnosti Energotrans byla společnost EET, které společnost Energotrans v roce 2011 dodala téměř [ ... *obchodní tajemství* ... ] % ze svých celkových dodávek elektrické energie. Ostatní odběratelé elektrické energie odebírají od společnosti Energotrans již relativně malá množství této komodity představující nízký podíl na celkové výrobě elektrické energie společnosti Energotrans.
180. Z výše uvedeného vyplývá, že v roce 2011 [ ... *obchodní tajemství* ... ] vyrobené elektrické energie dodává společnost Energotrans buď v rámci podnikatelské skupiny, jejíž je sama součástí, nebo společnosti ČEZ, přičemž [ ... *obchodní tajemství* ... ] pak umísťuje na trh jedinému subjektu.
181. V předcházejících letech pak společnost Energotrans dodávala jí vyrobenou elektrickou energii [ ... *obchodní tajemství* ... ] zákazníkovi, společnosti PRE, a to na základě dlouhodobé kupní smlouvy<sup>65</sup> (v roce 2010 dodala společnost Energotrans společnosti PRE [ ... *obchodní tajemství* ... ] % z jí vyrobené elektrické energie).
182. V průběhu správního řízení byly proti posuzovanému spojení vzneseny následující námitky ve vztahu k možným dopadům spojení na hospodářskou soutěž na relevantním trhu výroby a velkoobchodu s elektrickou energií na území České republiky.
183. Podle společnosti ETT,<sup>66</sup> která je odběratelem elektrické energie od společnosti Energotrans, předmětné spojení povede ke zvýšení koncentrace na trhu s elektrickou energií v České republice posílením vedoucí pozice skupiny ČEZ, k možnému snížení likvidity

<sup>65</sup> Uvedená smlouva byla účinná do 31. 12. 2010.

<sup>66</sup> Společnost EET obchoduje na trhu České republiky s elektrickou energií a zabývá se uzavíráním smluv o velkoobchodním prodeji elektrické energie. Společnost EET také obchoduje s elektrickou energií vyrobenou společností E.ON Czech Holding AG, která patří do stejné podnikatelské skupiny a pokrývá potřebu elektrické energie společnosti E.ON Czech Holding AG a jejich sesterských společností pro účely dalšího prodeje elektrické energie na maloobchodním trhu.



na velkoobchodním trhu s elektrickou energií a riziku „změny rovnováhy na trhu“ s následnými případnými negativními cenovými dopady.

184. Společnost EET, která elektrickou energii odebírá i od jiných odchodních partnerů než nabývané společnosti Energotrans, se však nedomnívá, že bude po spojení „čelit riziku nedostatku elektrické energie.“<sup>67</sup>
185. Společnosti Litvínovská uhelná, Vršanská uhelná a Czech Coal ze skupiny Czech Coal shodně namítaly (se současným popisem jednotlivých zkoumaných trhů a postavení spojujících se soutěžitelů na těchto trzích), že skupina ČEZ zaujímá na relevantním trhu výroby a velkoobchodu s elektrickou energií na území České republiky, ve vztahu k němuž představuje hnědé energetické uhlí nejvýznamnější vstup pro výrobu elektrické energie, dominantní postavení, které by bylo v důsledku spojení posíleno. Předmětné spojení soutěžitelů by pak podle společností skupiny Czech Coal mělo dopad nejen na trh hnědého energetického uhlí, ale i na trh výroby a velkoobchodu elektrické energie, trhy výroby a distribuce tepelné energie, trhy přenosu elektrické energie, trhy distribuce elektrické energie, trh obchodu s elektrickou energií a trhy dodávek elektrické energie konečným zákazníkům.
186. Podle společností skupiny Czech Coal dojde v důsledku spojení, které povede k převzetí zdroje Mělník I společností Energotrans (jež působí jako kogenerační zdroj na kombinovanou výrobu tepelné a elektrické energie), když společnosti skupiny Czech Coal označily zdroj Mělník I za největšího dodavatele elektrické energie z kogenerace na území České republiky, k vytvoření nikoli „pouze“ dominantního postavení společnosti ČEZ (která je již vlastníkem dalších kogeneračních zdrojů na výrobu tepelné a elektrické energie – zdrojů Mělník II a Mělník III) na regionálním trhu výroby tepelné energie, ale postavení dokonce monopolního.
187. Společnosti skupiny Czech Coal své obavy dále nezdůvodňovaly, a tyto obavy, resp. námitky na nich založené, zůstaly jen v rovině teoretického konstatování. K tomu Úřad považuje za vhodné uvést, že se v jednotlivých částech odůvodnění tohoto rozhodnutí věnovaných jednotlivým, spojením dotčeným trhům, podrobně zabývá dopady předmětného spojení soutěžitelů, přičemž skutečnosti uvedené společnostmi skupiny Czech Coal nejdou nad rámec skutkového stavu, který byl Úřadem zjištěn v průběhu tohoto správního řízení, ani nad rámec skutečností, které jsou Úřadu známy o spojením dotčených trzích z jeho předchozí rozhodovací činnosti.
188. Společnost SU, která v České republice působí jako nezávislý výrobce elektrické energie a zabývá se také těžbou hnědého uhlí, ve svém vyjádření<sup>68</sup> k předmětnému spojení soutěžitelů podala charakteristiku jednotlivých trhů, na nichž působí a které mohou být předmětným spojením soutěžitelů dotčeny, se současným popisem postavení spojujících se soutěžitelů a jejich konkurentů na těchto trzích. Společnost SU přitom vyjádřila obavu, že předmětné spojení může vést k podstatnému narušení hospodářské soutěže na trhu výroby a velkoobchodu s elektrickou energií na území České republiky a trzích distribuce elektrické energie, a to k újmě dalších soutěžitelů působících na těchto trzích.

<sup>67</sup> Viz str. 1885 spisu správního řízení.

<sup>68</sup> Viz str. 1048 až 1059 spisu správního řízení.

189. I v případě vyjádření společnosti SU platí, že nad rámec popisu trhů a postavení spojujících se soutěžitelů a jejich konkurentů své obavy dále nezdůvodňuje, tyto tak zůstaly pouze v rovině obecného teoretického konstatování. K tomu Úřad dodává, že se v jednotlivých částech odůvodnění tohoto rozhodnutí věnovaných jednotlivým, spojením dotčeným trhům, podrobně zabývá dopady předmětného spojení soutěžitelů, přičemž skutečnosti uvedené společností SU nejdou nad rámec skutkového stavu, který byl Úřadem zjištěn v průběhu tohoto správního řízení, ani nad rámec skutečností, které jsou Úřadu známy o spojením dotčených trzích z jeho předchozí rozhodovací činnosti.
190. V Oznámení o pokračování řízení<sup>69</sup> vyjádřil Úřad předběžnou obavu z možného podstatného narušení hospodářské soutěže na trhu výroby a velkoobchodu s elektrickou energií na území České republiky v důsledku předmětného spojení. Tato obava, plynoucí z postavení skupiny ČEZ na trhu výroby a velkoobchodu s elektrickou energií na území České republiky a jeho posílení o tržní podíl společnosti Energotrans, spočívala v tom, že (i) spojením dojde k odstranění konkurenčního tlaku ze strany společnosti Energotrans vyvíjeného před spojením na skupinu ČEZ (horizontální dopady posuzovaného spojení soutěžitelů) a (ii) posílená pozice skupiny ČEZ na trhu výroby a velkoobchodu s elektrickou energií na území České republiky by mohla negativně ovlivnit soutěž na trzích vertikálně navazujících na trh výroby a velkoobchodu s elektrickou energií, tedy především na trhu dodávek elektrické energie konečným zákazníkům, na kterých působí rovněž konkurenti skupiny ČEZ, kteří odebírají elektrickou energii i od nabývaného soutěžitele (vertikální dopady spojení).

#### **IV.2.2.1. Horizontální dopady spojení na trhu výroby a velkoobchodu s elektrickou energií na území České republiky**

191. Vzhledem k dominantnímu postavení, kterým skupina ČEZ na relevantním trhu výroby a velkoobchodu s elektrickou energií na území České republiky disponuje již v době před spojením, přichází v této souvislosti v úvahu především hodnocení, zda akvizicí společnosti Energotrans bude toto dominantní postavení dále podstatným způsobem posíleno. Naopak vznik dominantního postavení spojením vzniklého soutěžitele či snížení konkurenčního tlaku, aniž by spojující se soutěžitelé získali dominantní postavení, zde nepřipadají v úvahu, protože skupina ČEZ již v době před spojením je v dominantním postavení na zkoumaném relevantním trhu.
192. Při posouzení, zda v důsledku spojení posílí spojením vzniklý soutěžitel individuální dominantní postavení, vyšel Úřad z následujících zjištění.
193. Spojením vzniklý soutěžitel bude disponovat na zkoumaném relevantním trhu tržním podílem, který je nesrovnatelně vyšší než tržní podíl kteréhokoli z konkurenčních soutěžitelů, avšak tento společný tržní podíl bude v důsledku spojení navýšen pouze o [0-5] %.
194. Dále, protože společnost Energotrans neprodává svoji elektrickou energii na pražské Energetické burze (PXE), uskutečněním spojení skupina ČEZ neposílí svou pozici na obchodní cenotvorné platformě relevantního trhu výroby a velkoobchodu s elektrickou energií v České republice.

---

<sup>69</sup> Dopisem č.j. ÚOHS-S492/2011/KS-18411/2011/840/LBř ze dne 16. 11. 2011, který byl účastníkovi řízení doručen dne 18. 11. 2011.

195. Společnost Energotrans dodává již v době před spojením významnou část své elektrické energie skupině ČEZ (společnost Energotrans v roce 2011 dodala skupině ČEZ [ ... *obchodní tajemství* ... ] % ze svých celkových dodávek elektrické energie), již v době před spojením tak mezi spojujícími se soutěžiteli existuje dodavatelsko - odběratelský vztah. Objem dodávek elektrické energie, které společnost Energotrans dodává na volný trh, je navíc výrazně snížen jejími dodávkami elektrické energie v rámci skupiny EPH (společnost Energotrans dodala v roce 2011 [ ... *obchodní tajemství* ... ] % ze svých celkových dodávek elektrické energie do skupiny EPH). Lze tak konstatovat, že v době před spojením dodává společnost Energotrans z celkového objemu své elektrické energie [ ... *obchodní tajemství* ... ] své výroby elektrické energie odběratelům nezávislým na spojujících se soutěžitelích, což má za následek snížení dopadu změny tržního postavení spojujících se soutěžitelů, kterou přinese předmětné spojení soutěžitelů na relevantním trhu výroby a velkoobchodu s elektrickou energií v České republice.
196. Pokud jde o velkoobchodní dodávky elektrické energie, které nabývaná společnost Energotrans realizuje na volný trh, nejvýznamnější odběratel této elektrické energie od společnosti Energotrans, kterým je společnost ETT, sice vyjádřil své obavy z možných následků předmětného spojení (viz výše), na druhou stranu však uvedl, že v důsledku spojení nebude vystaven nedostatku velkoobchodních dodávek elektrické energie. Obdobně se ukázalo i v případě společnosti PRE, která v roce 2010 odebírala od společnosti Energotrans [ ... *obchodní tajemství* ... ] elektrické energie vyrobené společností Energotrans, zatímco v roce 2011 dodala společnost Energotrans do společnosti PRE [ ... *obchodní tajemství* ... ] % ze svých celkových dodávek elektrické energie, že tento výrazný pokles dodávek elektrické energie neznamenal pro společnost PRE ohrožení jejího postavení na trhu, když tato společnost i nadále patří k nejvýznamnějším konkurentům skupiny ČEZ na trhu dodávek elektrické energie konečným zákazníkům.
197. Lze tak uzavřít, že změna ve struktuře relevantního trhu výroby a velkoobchodu s elektrickou energií na území České republiky, kterou přinese posuzované spojení soutěžitelů, nebude natolik podstatná, aby byla způsobilá narušit hospodářskou soutěž na zkoumaném relevantním trhu.
198. Ve světle tohoto posouzení je pak třeba nahlížet i na námítky vyjádřené k možným dopadům spojení společnostmi skupiny Czech Coal a společnostmi SU, které jsou založeny na posílení dominantního postavením skupiny ČEZ v důsledku předmětného spojení soutěžitelů. Protože se tržní postavení skupiny ČEZ v důsledku spojení změní pouze nepatrně, nedozná ve vztahu k relevantnímu trhu výroby a velkoobchodu s elektrickou energií na území České republiky výrazné změny ani postavení společností skupiny Czech Coal a společnosti SU.
199. Lze tak uzavřít, že posuzovaným spojením soutěžitelů sice dojde k posílení tržního postavení skupiny ČEZ na relevantním trhu výroby a velkoobchodu s elektrickou energií na území České republiky, nicméně navýšení tržní síly spojením vzniklého soutěže nebudou natolik významné, aby mělo dopad na cenu elektrické energie v České republice. K tomu Úřad dodává, že závěr, podle kterého posuzované spojení soutěžitelů ČEZ a Energotrans nenaruší z důvodu nepatrného nárůstu tržního podílu spojením vznikajícího soutěže na relevantním trhu výroby a velkoobchodu s elektrickou energií na území České republiky hospodářskou soutěž na tomto relevantním trhu, však nemůže znamenat, že by žádné další převzetí menších konkurentů skupiny ČEZ na relevantním trhu výroby a velkoobchodu

s elektrickou energií v České republice ze strany skupiny ČEZ nemohlo mít negativní dopady na hospodářskou soutěž na uvedeném trhu.

200. K tomu, aby bylo posuzované spojení soutěžitelů způsobilé narušit hospodářskou soutěž na relevantním trhu následkem koordinovaných účinků, vyžaduje se přítomnost faktorů zvyšujících pravděpodobnost vzniku negativních koordinovaných efektů vyplývajících z koncentrace na relevantním trhu.
201. Mezi faktory zvyšující pravděpodobnost koordinace chování soutěžitelů patří zejména symetrické tržní postavení, stabilní a neelastická poptávka, vysoká tržní transparentnost, produktová homogenita, obdobná struktura nákladů a rovněž existence strukturálních a smluvních vazeb mezi soutěžiteli na trhu. Uvedené faktory přispívají k interní stabilitě koordinace. Další faktory, které přispívají k externí stabilitě koordinace a zvyšují pravděpodobnost koordinace, jsou zejména existence vysokých bariér vstupu na trh, neexistence blízkých substitutů nebo nízká vyrovnávací kupní síla zákazníků.
202. Pokud jde o symetrické tržní postavení, dosáhnou soutěžitelé koordinace snáze, je-li jejich postavení relativně symetrické z pohledu struktury nákladů, podílů na trhu, úrovně kapacit a úrovně vertikální integrace. Strukturální vazby, jako je vzájemné vlastnictví podílů nebo účast ve společných podnicích, mohou též napomáhat koordinaci mezi jednotlivými soutěžiteli.
203. Z výše podané charakteristiky postavení skupiny ČEZ nejen na zkoumaném relevantním trhu, ale i v celé oblasti elektroenergetiky vyplývá, že skupina ČEZ disponuje tržním podílem, který je výrazně vyšší než tržní podíl kteréhokoli z jejích konkurentů na zkoumaném relevantním trhu, dalších subjektů působících na území České republiky v oblasti elektrické energie. Rovněž tak hospodářská a finanční síla skupiny ČEZ je nesrovnatelná s hospodářskou a finanční silou kteréhokoli z dalších subjektů působících na území České republiky na zkoumaném relevantním trhu. Konečně pak i z pohledu vertikální integrace platí, že na území České republiky nelze najít dalšího soutěžitele, který by se rovnal rozsahem vertikální integrace v oblasti elektrické energie skupině ČEZ. Lze tak konstatovat, že není splněna podmínka symetrie tržního postavení skupiny ČEZ s tržním postavením kteréhokoli z jejích konkurentů na zkoumaném relevantním trhu. Z uvedeného důvodu nelze předpokládat, že by posuzované spojení soutěžitelů bylo způsobilé narušit hospodářskou soutěž na relevantním trhu vznikem koordinovaných účinků.

#### **IV.2.2.2. Vertikální dopady spojení na trhu výroby a velkoobchodu s elektrickou energií na území České republiky a trhy navazující**

204. Skupina ČEZ v oblasti elektrické energie na území České republiky působí nejen na trhu výroby a velkoobchodu s elektrickou energií (*upstream market*), ale i na dalších trzích, které navazují na trh výroby a velkoobchodu s elektrickou energií, tedy zejména (i) trhu obchodování s elektrickou energií a (ii) trzích dodávek elektrické energie konečným zákazníkům (*downstream markets*).

205. Úřad proto zkoumal, zda posuzovaným spojením soutěžitelů dojde k podstatnému narušení hospodářské soutěže na relevantním trhu výroby a velkoobchodu s elektrickou energií na území České republiky plynoucího z vertikální povahy posuzovaného spojení soutěžitelů.<sup>70</sup>
206. Vertikální spojení soutěžitelů může narušit hospodářskou soutěž na relevantním trhu jednak tzv. nekoordinovanými účinky, jednak tzv. koordinovanými účinky, které spočívají ve zvýšení pravděpodobnosti koordinovaného jednání mezi soutěžiteli činnými na daném relevantním trhu.
207. Posouzení možných koordinovaných účinků v důsledku spojení se řídí stejnými kritérii jak v případě spojení vertikální povahy, tak v případě spojení horizontální povahy. Úřad tak zde odkazuje na odstavce 200. až 203. odůvodnění tohoto rozhodnutí, kde byly tyto koordinované účinky zhodnoceny a kde byl jejich výskyt shledán nepravděpodobným.
208. Jak bylo v kapitolách IV.1.3., IV.1.4. a IV.1.5 odůvodnění tohoto rozhodnutí popsáno, zaujmají spojující se soutěžitelé na trzích, které vertikálně navazují (*downstream markets*) na relevantní trh výroby a velkoobchodu s elektrickou energií na území České republiky, následující postavení.
209. Na trhu obchodování s elektrickou energií na území České republiky činil tržní podíl skupiny ČEZ v roce 2010 [35-45] %, zatímco nabývaná společnost Energotrans na tomto trhu dosáhla v roce 2010 tržního podílu [0-5] %. V důsledku předmětného spojení soutěžitelů dojde na trhu obchodování s elektrickou energií na území České republiky pouze k nepatrnému nárůstu tržního podílu spojením vzniklého soutěžitele, jemuž bude odpovídat hodnota ukazatele delta pod 150.
210. Na trhu dodávek elektrické energie konečným zákazníkům na území České republiky činil tržní podíl skupiny ČEZ v roce 2010 [35-45] %, zatímco nabývaná společnost Energotrans na tomto trhu dosáhla v roce 2010 tržního podílu méně než [0-5] %. V důsledku předmětného spojení soutěžitelů dojde i na trhu dodávek elektrické energie konečným zákazníkům na území České republiky pouze k nepatrnému nárůstu tržního podílu spojením vzniklého soutěžitele, jemuž bude odpovídat hodnota ukazatele delta pod 150.
211. Předmětné spojení soutěžitelů tak neuzavře či neztíží přístup konkurenčních výrobců elektrické energie k zákazníkům (odběratelům elektrické energie), neboť změna postavení spojením vzniklého soutěžitele na trhu vyvolaná předmětným spojením je velmi malá. Navíc veškerá elektrická energie, kterou nabývaná společnost Energotrans dodávala na relevantních trzích obchodování s elektrickou energií nebo dodávek elektrické energie konečným zákazníkům, pocházela z vlastních zdrojů společnosti Energotrans, proto v důsledku předmětného spojení soutěžitelů neztratí ostatní výrobci elektrické energie alternativu toho, komu dodávat elektrickou energii.
212. Obdobně pak v důsledku předmětného spojení soutěžitelů nedochází k omezení přístupu ke zdrojům, to znamená, že předmětné spojení soutěžitelů nezabrání konkurenčním výrobcům elektrické energie v jejich přístupu ke hnědému energetickému uhlí, neboť (i) vertikální vazba na trh hnědého energetického uhlí mezi spojujícími se soutěžiteli již v době před spojením existuje, když společnost Severočeské doly a.s. (ze skupiny ČEZ) dodává nabývané společnosti Energotrans [ ... *obchodní tajemství* ... ] % její potřeby hnědého energetického

<sup>70</sup> Viz Pokyny pro posuzování nehorizontálních spojení.

uhlí. Společnost Severočeské doly a.s. navíc představuje na volném trhu s hnědým energetickým uhlím nejmenšího dodavatele, jehož těžební kapacity jsou navíc omezené. Proto pokud by společnost Severočeské doly a.s. po spojení začala dodávat zvýšené množství hnědého energetického uhlí do společnosti Energotrans, pak by sice mohlo dojít k omezení dodávek hnědého energetického uhlí některým odběratelům, nicméně tito odběratelé by měli zachovánu možnost obrátit na konkurenční dodavatele hnědého energetického uhlí, zejména pak na společnosti skupiny Czech Coal, kterým by se kapacity hnědého energetického uhlí v případě omezení odběrů ze strany spojením vzniklého soutěžitele uvolnily.

213. V důsledku předmětného spojení soutěžitelů dojde pouze k nepatrným změnám v tržním postavení spojujících se soutěžitelů jak na trhu výroby a velkoobchodu s elektrickou energií na území České republiky, jako trhu vertikálně předcházejícího (*upstream market*), tak na trhu obchodování s elektrickou energií na území České republiky a trhu dodávek elektrické energie konečným zákazníkům v České republice, jako trhů vertikálně navazujících (*downstream markets*).
214. Takové změny v tržním postavení spojujících se soutěžitelů na zkoumaných vertikálně na sebe navazujících trzích nejsou způsobilé narušit hospodářskou soutěž na žádném ze zkoumaných trhů formou ztížení či vyloučení přístupu konkurentů skupiny ČEZ k velkoobchodním dodávkám elektrické energie na území České republiky.
215. Předmětné spojení soutěžitelů rovněž tak nezmění nic na situaci na zkoumaných trzích formou ztížení či vyloučení přístupu soutěžitelů, kteří konkurují skupině ČEZ, na relevantním trhu výroby a velkoobchodu s elektrickou energií na území České republiky k odběratelům elektrické energie na území, ať již by se jednalo o obchodníky s elektrickou energií působící na území České republiky, nebo o zákaznickou základnu představovanou konečnými spotřebiteli elektrické energie na území České republiky. Mohou tak být vyloučeny obavy z dopadů předmětného spojení soutěžitelů, které naznačovaly možnost narušení hospodářské soutěže v důsledku vertikálních vztahů mezi činnostmi spojujících se soutěžitelů.
216. Pokud jde o možné dopady předmětného spojení soutěžitelů na další trhy dotčené spojením soutěžitelů, na které poukazují společnosti skupiny Czech Coal a SU, a to především trhy distribuce elektrické energie, přenosu elektrické energie a centralizovaného zásobování teplem na území, na nichž se nachází rozvodné teplené sítě společnosti Pražská teplárenská, Úřad uvádí následující.
217. Na trhu přenosu elektrické energie žádný ze spojujících se soutěžitelů není činný a na tomto trhu působí monopolní přepravce, společnost ČEPS, která se spojením necítí být dotčena.
218. Na trzích distribuce elektrické energie ze spojujících se soutěžitelů působí pouze společnost ČEZ, která ve svých jednotlivých distribučních sítích zaujímá lokální monopolní postavení.
219. Dále pak platí, že i v případě trhu přenosu elektrické energie se stejně jako u trhů distribuce elektrické energie, jedná o činnosti, které jsou v dané síti vždy monopolní. Rovněž tak bylo přihlédnuto k tomu, že trh přenosu elektrické energie i trhy distribuce elektrické energie představují regulované oblasti, v nichž cena i přístup do sítě jsou regulovány energetickým zákonem a ERÚ.

220. Pokud se týká dopadů předmětného spojení soutěžitelů na oblast výroby tepelné energie, uvádí Úřad, že relevantní trhy v této oblasti jsou z pohledu geografického definovány jako lokální, vymezené rozvodnou sítí (jejímž prostřednictvím je tepelná energie dodávána konečným zákazníkům), s níž je daný zdroj výroby tepelné energie propojen. Ve vztahu k takto definovanému trhu jsou pak posuzovány dopady spojení soutěžitelů. Jak již bylo uvedeno v odůvodnění tohoto rozhodnutí (viz části III.1. a IV.1.1.), nachází se tepelný zdroj společnosti Energotrans (Mělník I) a tepelné zdroje skupiny ČEZ (Mělník II a Mělník III) na odlišném geografickém relevantním trhu, činnosti spojujících se soutěžitelů se na trzích výroby a dodávek tepelné energie (resp. centralizovaného vytápění tepelnou energií) nepřekrývají. V důsledku spojení tak nedojde k posílení tržního postavení skupiny ČEZ na trzích výroby a dodávek tepelné energie (resp. centralizovaného vytápění tepelnou energií).
221. Vzhledem k uvedeným skutečnostem Úřad dospěl k závěru, že předmětné spojení soutěžitelů nenaruší hospodářskou soutěž na relevantním trhu výroby a velkoobchodu s elektrickou energií v České republice.

#### **IV.2.3. Posouzení dopadů spojení na trhy podpůrných služeb elektrizační soustavy na území České republiky**

##### **IV.2.3.1. Trh primární regulace frekvence (f) bloku na území České republiky**

222. Míra koncentrace relevantního trhu primární regulace frekvence (f) bloku na území České republiky v průběhu let 2009 až 2012 kolísala, když hodnota ukazatele HHI za roky 2009 a 2010 činila 1000 - 2000, přičemž nárůst míry koncentrace přímo vyvolané předmětným spojením (delta) činil více než 250, hodnota ukazatele HHI za rok 2011 činila více než 2000, přičemž k nárůstu míry koncentrace přímo vyvolané předmětným spojením nedošlo, neboť v tomto roce společnost Energotrans tyto služby neposkytovala, a v roce 2012 bude dle údajů z již proběhlých výběrových řízení na dodávky podpůrné služby - primární regulace frekvence (f) bloku<sup>71</sup> činit hodnota ukazatele HHI 1000 - 2000, přičemž nárůst míry koncentrace přímo vyvolané předmětným spojením bude činit méně než 150.
223. To odpovídá i tržním podílům spojujících se soutěžitelů (uvedeným v kapitole IV.1.6.1. odůvodnění tohoto rozhodnutí), které v průběhu sledovaných let u obou spojujících se soutěžitelů kolísaly.<sup>72</sup>

##### **IV.2.3.2. Trh sekundární regulace výkonu (P) bloku na území České republiky**

224. Rovněž tak na relevantním trhu sekundární regulace výkonu (P) bloku na území České republiky míra koncentrace trhu v průběhu let 2009 až 2012 kolísala, když hodnota ukazatele HHI ve všech sledovaných letech činila více než 2000, přičemž v roce 2009 byla hodnota delta

<sup>71</sup> Pro údaje o výběrových řízeních na dodávky podpůrných služeb za roky 2011 a 2012 viz především str. 1639 až 1641 spisu správního řízení s příloženým nosičem CD, který obsahuje důvěrné informace. Pro údaje o výběrových řízeních na dodávky podpůrných služeb za roky 2008 až 2010 viz především str. 1153 až 1155 spisu správního řízení s příloženým nosičem CD, který obsahuje důvěrné informace. Na str. 928 spisu správního řízení jsou uvedeny společnosti ČEPS poskytnuté nedůvěrné údaje o tržních podílech jednotlivých soutěžitelů působících na čtyřech zkoumaných trzích podpůrných služeb elektrizační soustavy.

<sup>72</sup> Údaje o tržních podílech jednotlivých soutěžitelů činných na relevantním trhu primární regulace frekvence (f) bloku na území České republiky za roky 2011 a 2012 vycházejí z informací poskytnutých Úřadu společností ČEPS, které mají povahu obchodního tajemství.

150 - 250, v letech 2010 a 2011 vyšší než 250 a v roce 2012<sup>73</sup> bude rovna nule, neboť společnost Energotrans tuto službu v roce 2012 nenabízí.

225. Na uvedeném relevantním trhu tržní podíly (uvedené v kapitole IV.1.6.2. odůvodnění tohoto rozhodnutí) v průběhu sledovaných let u soutěžitele ČEZ kolísaly, zatímco u soutěžitele Energotrans byly relativně stabilní.<sup>74</sup>

#### **IV.2.3.3. Trh kladné terciární regulace výkonu (P) bloku (TR+) na území České republiky**

226. Míra koncentrace relevantního trhu kladné terciární regulace výkonu (P) bloku (TR+) na území České republiky v průběhu let 2009 až 2012 rovněž kolísala, když hodnota ukazatele HHI za rok 2009 činila více než 2000, přičemž nárůst míry koncentrace přímo vyvolané předmětným spojením (delta) činil více než 250. Hodnota ukazatele HHI za rok 2010 a 2011 činila 1000 – 2000 a nárůst míry koncentrace přímo vyvolané předmětným spojením byl v rozmezí 150 – 250, hodnota ukazatele HHI za rok 2012<sup>75</sup> tak bude převyšovat 2000 s delta v rozmezí 150 – 250.

227. Tržní podíly (uvedené v kapitole IV.1.6.3. odůvodnění tohoto rozhodnutí) na uvedeném relevantním trhu v průběhu sledovaných let u soutěžitele ČEZ kolísaly, zatímco u soutěžitele Energotrans byly relativně stabilní.<sup>76</sup>

#### **IV.2.3.4. Trh záporné terciární regulace výkonu (P) bloku (TR-) na území České republiky**

228. Míra koncentrace relevantního trhu záporné terciární regulace výkonu (P) bloku (TR-) na území České republiky v průběhu let 2009 až 2012 také kolísala, nicméně ve všech sledovaných letech byla či v roce 2012<sup>77</sup> bude hodnota ukazatele HHI činit více než 2000, přičemž nárůst míry koncentrace přímo vyvolané předmětným spojením činil nebo bude činit ve všech sledovaných letech více než 250.

229. To odpovídá i tržním podílům spojujících se soutěžitelů (uvedené v kapitole IV.1.6.4. odůvodnění tohoto rozhodnutí), které v průběhu sledovaných let u obou spojujících soutěžitelů kolísaly.<sup>78</sup>

#### **IV.2.3.5. Dopady spojení na trhy primární regulace frekvence (f) bloku, sekundární regulace výkonu (P) bloku, kladné terciární regulace výkonu (P) bloku (TR+) a záporné terciární regulace výkonu (P) bloku (TR-) na území České republiky**

---

<sup>73</sup> Viz poznámka pod čarou č. 71.

<sup>74</sup> Údaje o tržních podílech jednotlivých soutěžitelů činných na relevantním trhu sekundární regulace výkonu (P) bloku na území České republiky za roky 2011 a 2012 vycházejí z informací poskytnutých Úřadu společností ČEPS, které mají povahu obchodního tajemství.

<sup>75</sup> Dle údajů z již proběhlých výběrových řízení na dodávky podpůrné služby – kladná terciární regulace výkonu (P) bloku, viz poznámka pod čarou č. 71.

<sup>76</sup> Údaje o tržních podílech jednotlivých soutěžitelů činných na relevantním trhu kladné terciární regulace výkonu (P) bloku (TR+) na území České republiky za roky 2011 a 2012 vycházejí z informací poskytnutých Úřadu společností ČEPS, které mají povahu obchodního tajemství.

<sup>77</sup> Dle údajů z již proběhlých výběrových řízení na dodávky podpůrné služby – záporná terciární regulace výkonu (P) bloku, viz poznámka pod čarou č. 71.

<sup>78</sup> Údaje o tržních podílech jednotlivých soutěžitelů činných na relevantním trhu záporné terciární regulace výkonu (P) bloku (TR-) na území České republiky za roky 2011 a 2012 vycházejí z informací poskytnutých Úřadu společností ČEPS, které mají povahu obchodního tajemství.



230. Výše uvedené hodnoty koncentrace zmiňovaných čtyř relevantních trhů podpůrných služeb elektrizační soustavy na území České republiky a změn této koncentrace v důsledku spojení indikovaly předběžnou obavu Úřadu z možného podstatného narušení hospodářské soutěže, podle níž by posuzované spojení soutěžitelů mohlo mít negativní dopad především na cenu těchto podpůrných služeb elektrizační soustavy, což by mohlo v konečném důsledku vést ke zvýšení cen za dodávky elektrické energie pro konečné spotřebitele. Tato obava byla Úřadem sdělena účastníkovi řízení v Oznámení o pokračování řízení.<sup>79</sup>
231. Charakteristická pro všechny uvedené trhy podpůrných služeb elektrizační soustavy na území České republiky je skutečnost, že výběr soutěžitelů, jež danou službu poskytují, je prováděn na základě výběrových řízení vyhlašovaných jediným provozovatelem přenosové soustavy, společností ČEPS. Společnost ČEPS na uvedených trzích podpůrných služeb elektrizační soustavy na území České republiky vystupuje v pozici monopsonního odběratele podpůrných služeb elektrizační soustavy. Tento způsob výběru dodavatelů podpůrných služeb elektrizační soustavy má za následek značné kolísání tržních podílů jednotlivých soutěžitelů v závislosti na jejich úspěšnosti ve výběrových řízeních vyhlašovaných společností ČEPS.
232. Protože se jedná o tzv. *bidding markets*, není samotná výše tržních podílů spojujících se soutěžitelů rozhodující, a je tak třeba zohlednit další okolnosti, jako jsou především skutečnost, jaký je počet uchazečů, kteří spolu o možnost poskytovat předmětné služby soutěží a jaký konkurenční tlak na sebe jednotliví uchazeči vyvíjejí, resp. zda a v jaké míře jsou blízkými konkurenty.
233. Na relevantním trhu primární regulace frekvence (f) bloku na území České republiky soutěžily o zakázku kromě spojujících se soutěžitelů společnost Alpiq, skupina EPH, z níž se výběrových řízení na poskytování podpůrných služeb primární regulace frekvence (f) bloku účastnily společnosti Plzeňská energetika, a.s., Elektrárny Opatovice, a.s. a United Energy, a.s., a dále například společnosti Plzeňská teplárenská, a.s., Dalkia Česká republika, a.s. nebo SU. Lze tak uzavřít, že na relevantním trhu primární regulace frekvence (f) bloku na území České republiky tak bude soutěžit i po uskutečnění předmětného spojení soutěžitelů dostatečný počet konkurentů.
234. Na relevantním trhu sekundární regulace výkonu (P) bloku na území České republiky soutěžily o zakázku kromě spojujících se soutěžitelů společnosti Alpiq, skupina EPH (prostřednictvím společnosti Elektrárny Opatovice, a.s.), dále například společnosti Plzeňská teplárenská, a.s., Dalkia Česká republika, a.s., Teplárny Brno, a.s. či SU. I na relevantním trhu sekundární regulace výkonu (P) bloku na území České republiky tak bude soutěžit i po uskutečnění předmětného spojení soutěžitelů dostatečný počet konkurentů.
235. Na relevantním trhu kladné terciární regulace výkonu (P) bloku (TR+) na území České republiky soutěžily o zakázku kromě spojujících se soutěžitelů například společnosti Plzeňská energetika, a.s. (ze skupiny EPH), Plzeňská teplárenská, a.s., Dalkia Česká republika, a.s., Teplárna Otrokovice a.s. či SU. Na relevantním trhu kladné terciární regulace výkonu (P) bloku (TR+) na území České republiky tak bude i po uskutečnění předmětného spojení soutěžitelů soutěžit dostatečný počet konkurentů.

<sup>79</sup> Dopisem č.j. ÚOHS-S492/2011/KS-18411/2011/840/LBř ze dne 16. 11. 2011, který byl účastníkovi řízení doručen dne 18. 11. 2011

236. Na relevantním trhu záporné terciární regulace výkonu (P) bloku (TR-) na území České republiky obvykle soutěžily o zakázku kromě spojujících se soutěžitelů například společnost Alpiq, společnosti skupiny EPH (United Energy, a.s. a Elektrárny Opatovice, a.s.), dále například společnosti Teplárna Otrokovice a.s. či SU. Na relevantním trhu záporné terciární regulace výkonu (P) bloku (TR-) na území České republiky tak bude i po uskutečnění předmětného spojení soutěžitelů soutěžit dostatečný počet konkurentů.
237. Jak již bylo uvedeno, podpůrné služby elektrizační spoustavy jsou společností ČEPS nakupovány od poskytovatelů těchto služeb na základě výběrových řízení.
238. Princip nákupu podpůrných služeb elektrizační spoustavy společností ČEPS je upraven pravidly stanovenými ze strany ERÚ. Výdaje na zajišťované podpůrné služby elektrizační spoustavy jsou předmětem regulace podle vyhlášky č. 140/2009 Sb. Pro tzv. druhé regulační období stanovil ERÚ motivační mechanismus regulace nákladů na zajištění systémových služeb.<sup>80</sup> ERÚ uvádí, že nastavený mechanismus regulace má motivovat provozovatele přenosové soustavy k co nejefektivnějšímu nákupu podpůrných služeb, neboť náklady nad mez, stanovenou ze strany ERÚ, jsou hrazeny ze zisku provozovatele přenosové soustavy. Záměrem je, aby provozovatel nakupoval za nejnižší možné ceny, ale taktéž optimalizoval portfolio nakupovaných služeb a případně snižoval objem stálých rezerv a zdroje regulační energie zajišťoval prostřednictvím vyrovnávacího trhu. Motivační princip je následující: v případě, že provozovatel přenosové soustavy v důsledku optimalizace podpůrných služeb, případně jinými opatřeními, uspoří náklady na podpůrné služby, bude tato úspora částečně ponechána jako motivační část zisku ve prospěch provozovatele přenosové soustavy a částečně zohledněna v regulovaných cenách.
239. Výběrová řízení, která společnost ČEPS vyhláší, se liší poptávaným objemem a typem poptávaných podpůrných služeb. Podle informací poskytnutých společností ČEPS jsou tato výběrová řízení vyhlášována tak, že výběrové řízení, které se týká jako první uvedeného období, má pokrývat základní poptávku po jednotlivých podpůrných službách<sup>81</sup> (tato základní poptávka obvykle tvoří cca 50 až 80 % objemu poptávky). Další výběrové řízení slouží k uspokojení dodatečné poptávky až do výše cca 90 % celkové poptávky. Zbývajících 10 % objemu poptávky po podpůrných službách je operativně společností ČEPS nakoupeno na trhu organizovaném společností OTE, a.s.
240. Na základě výběrových řízení, která společnost ČEPS vyhláší pro jednotlivé kategorie podpůrných služeb, jsou uzavírány dlouhodobé kontrakty. Výběrová řízení vypisuje společnost ČEPS několikrát do roka, a to obvykle na období cca 1 až 3 let. Výběrová řízení byla dříve vyhlášována písemně nebo elektronicky, v současné době probíhají výběrová řízení pouze elektronicky. Z výše uvedeného je zřejmé, že trhy podpůrných služeb elektrizační soustavy lze charakterizovat jako tzv. *bidding markets*, protože 90 % objemu podpůrných služeb je poptáváno ve výběrových řízeních, přičemž tento trh nákupu podpůrných služeb společnost ČEPS sama organizuje.

<sup>80</sup> ERÚ blíže popisuje motivačním principem nákupu podpůrných služeb v „Závěrečné zprávě Energetického regulačního úřadu o metodice regulace III. regulačního období včetně základních parametrů regulačního vzorce a stanovení cen v odvětví elektroenergetiky a plynárenství“ (viz [http://www.eru.cz/user\\_data/files/prezentace\\_III\\_RO/Zaverecna\\_zprava\\_o\\_metodice\\_%20III\\_RO.pdf](http://www.eru.cz/user_data/files/prezentace_III_RO/Zaverecna_zprava_o_metodice_%20III_RO.pdf))

<sup>81</sup> Viz Výroční zprávy společnosti ČEPS za rok 2009 a 2010 (<http://www.ceps.cz/CZE/O-spolecnosti/Hospodarske-vysledky/Stranky/Vyrocnizpravy.aspx>).

241. Výběr vítězných nabídek probíhá tak, že společnost ČEPS seskupí všechny podané nabídky a vybere nejlevnější z nich, kterou akceptuje. Protože společnost ČEPS obvykle poptává vyšší počet bloků výkonu, než nabídne jeden nabízející, pak v takovém případě akceptuje druhou nejnižší nabídku, následně třetí atd., a to až po dosažení požadovaného objemu poptávky. Pokud objem poslední akceptované nabídky je vyšší než poptávaný počet bloků výkonu dané regulace, pak je tato poslední nabídka akceptována jen částečně, tj. pouze jen část nabízeného bloku výkonu. Společnost ČEPS tedy může akceptovat celou nabídku daného subjektu, akceptovat část nabídky, nebo nabídku neakceptovat vůbec, a to vždy za ceny, které jednotliví uchazeči nabídnou (tzn. že žádný z uchazečů tak není v pozici *pivotal* zdroje). Některé společnosti dávají ve výběrových řízeních nabídky na různý počet podpůrných služeb, a to na základě technické povahy zdroje a jeho schopnosti dodávat konkrétní podpůrnou službu. S vítěznými uchazeči poté sjednává společnost ČEPS smlouvu o dodávce podpůrných služeb. Jelikož jsou nabídky podávány individuálně, uchazeči nabídky ostatních soutěžících neznají a nemohou tak být při stanovování svých nabídek ovlivněni nabídkami jiných uchazečů. Neexistuje tedy v tomto případě prostor, aby na trhu vystupoval soutěžitel v pozici tvůrce ceny („*price maker*“). Ani spojením vzniklý soutěžitel tak nebude v pozici, kdy by mohl svým stanovením ceny v rámci podaných nabídek ovlivňovat ostatní uchazeče o dodávku podpůrných služeb ve stanovení jejich nabídkové ceny či celkové strategie. Mechanismus výběru nejvýhodnější nabídky zadavatelem lze tak považovat za transparentní, naopak nabídky podané jednotlivými uchazeči ve výběrových řízeních jsou neveřejné, tudíž nabídky ostatních uchazečů nejsou pro uchazeče známé.
242. Z analýzy výběrových řízení na podpůrné služby elektrizační soustavy, kterou provedl Úřad, vyplývají následující zjištění.
243. Počet subjektů, které se účastnily výběrových řízení, se pohyboval v rozmezí od 4 do 14. Počet soutěžících subjektů souvisí s počtem a objemem poptávaných služeb, přičemž platí, že s jejich růstem roste i počet uchazečů a naopak. Největší poskytovatelé podpůrných služeb se účastnili prakticky všech výběrových řízení. Je na jednotlivých nabízejících, zda podají nabídku na všechny poptávané podpůrné služby nebo jen na některé.
244. Okruh uchazečů, kteří se účastní výběrových řízení, je poměrně stabilní. Prakticky nedochází ke vstupu nových soutěžitelů ani k jejich odchodu z trhu.
245. Mezi uchazeči nebyl zjištěn subjekt s výrazně odlišnou cenovou strategií (žádný ze subjektů nenabízel soustavně podstatně nižší cenu či cenu podstatně vyšší). Výjimkou je situace v roce 2011 na relevantním trhu primární regulace frekvence (f) bloku, kdy skupina ČEZ podávala nabídky [ ... *obchodní tajemství* ... ]. To se také odrazilo ve [ ... *obchodní tajemství* ... ] tržního podílu skupiny ČEZ na relevantním trhu primární regulace frekvence (f) bloku.
246. Subjekty, které patří do jedné podnikatelské skupiny (resp. do skupiny jednoho soutěžitele), ve výběrových řízeních vystupovaly jako vzájemní konkurenti. Z informací shromážděných Úřadem však není možné zjistit, zda subjekty v rámci skupiny téhož soutěžitele své nabídky koordinovaly. Případný potenciál koordinace do budoucna, kdy subjekty v rámci téhož soutěžitele mohou své nabídky různým způsobem sladovat, tak nelze zcela vyloučit. Společnost ČEPS ve svých výběrových řízeních deklaruje a zachovává rovný přístup ke všem

uchazečům a nijak nezohledňuje případnou existenci skupin jednotlivých soutěžitelů, do nichž uchazeči náleží.<sup>82</sup>

247. Míra úspěšnosti jednotlivých uchazečů ve výběrových řízeních u jednotlivých podpůrných služeb byla ve zkoumaném období let 2009 až 2012 různá. Rovněž úspěšnost jednotlivých uchazečů ve výběrových řízeních v rámci dané podpůrné služby byla různá. Mezi uchazeči nelze zjistit subjekt, který by vždy uspěl v každém výběrovém řízení s celou svou nabídkou ani naopak subjekt, který by nikdy se svojí nabídkou neuspěl.
248. Dále se Úřad při hodnocení dopadů předmětného spojení soutěžitelů na hospodářskou soutěž na relevantních trzích primární regulace frekvence (f) bloku, sekundární regulace výkonu (P) bloku, kladné terciární regulace výkonu (P) bloku (TR+) a záporné terciární regulace výkonu (P) bloku (TR-) zabýval rovněž mírou blízkosti či odlišnosti nabídek společnosti Energotrans od nabídek ostatních uchazečů, zejména pak od nabídek skupiny ČEZ.
249. Protože se v případě jednotlivých podpůrných služeb elektrizační soustavy jedná o homogenní zboží, jsou jedinými parametry, kterými se uchazeči navzájem odlišují, výkon a nabízená cena. Nabízený výkon je ovlivněn objemem poptávky ze strany provozovatele přenosové soustavy, společnosti ČEPS, a zejména kapacitními omezeními soutěžitelů nabízejících podpůrné služby elektrizační soustavy. Klíčovým parametrem, který je předmětem soutěže, je tak cena za nabízenou jednotku výkonu.
250. Ze shromážděných dat<sup>83</sup> o uskutečněných výběrových řízeních na dodávky podpůrných služeb elektrizační soustavy vyplývá, že nabízené ceny se výrazně neodlišují, což u homogenního produktu není neobvyklé, a nelze tak jednoznačně říci, že by nabídka společnosti Energotrans byla vždy podstatně levnější než nabídky ostatních uchazečů včetně skupiny ČEZ, či naopak podstatně dražší. Nelze ani konstatovat, že by společnost Energotrans představovala soutěžitele, který by se z hlediska obchodní strategie odlišoval ztelně od ostatních soutěžitelů nabízejících podpůrné služby elektrizační soustavy. Není tak možné označit společnost Energotrans za soutěžitele typu *maverick*.

#### **IV.2.3.6. Závěr Úřadu k dopadům spojení na trhy primární regulace frekvence (f) bloku, sekundární regulace výkonu (P) bloku, kladné terciární regulace výkonu (P) bloku (TR+) a záporné terciární regulace výkonu (P) bloku (TR-) na území České republiky**

251. Ve vztahu k dopadům spojení na zkoumané trhy podpůrných služeb elektrizační soustavy na území České republiky Úřad dospěl k těmto závěrům. Protože na poptávkové straně trhů podpůrných služeb elektrizační soustavy na území České republiky existuje monopson (společnost ČEPS) uplatňující svoji tržní sílu, na jednotlivých trzích bude působit i nadále

<sup>82</sup> Ve své Výroční zprávě za rok 2010 ([http://www.ceps.cz/CZE/O-spolecnosti/Hospodarske-vysledky/Documents/Vyrocnizpravy/CEPS\\_vyrocnizprava\\_2010.pdf](http://www.ceps.cz/CZE/O-spolecnosti/Hospodarske-vysledky/Documents/Vyrocnizpravy/CEPS_vyrocnizprava_2010.pdf)) společnost ČEPS uvádí, že poskytuje nediskriminační přístup k přenosové soustavě všem jejím uživatelům, všem účastníkům trhu s elektrickou energií (viz například str. 13 Výroční zprávy).

<sup>83</sup> Data o uskutečněných výběrových řízeních na dodávky podpůrných služeb elektrizační soustavy, které Úřadu poskytla v průběhu tohoto správního řízení společnost ČEPS, jsou obsažena zejména na str. 1139 až 1142 spisu správního řízení s příloženým nosičem CD, str. 1153 až 1156 spisu správního řízení s příloženým nosičem CD, str. 1583 spisu správního řízení s příloženým nosičem CD a str. 1639 až 1641 spisu správního řízení s příloženým nosičem CD. Uvedená data mají povahu obchodního tajemství.

dostatečný počet soutěžitelů, nabídky skupiny ČEZ a společnosti Energotrans nelze označit za značně odlišitelné od ostatních nabídek ani za nejbližší si konkurující a společnost Energotrans nelze označit za soutěžitele typu *maverick*, lze shrnout, že uskutečněním předmětného spojení nedojde k posílení tržní síly spojením vzniklého soutěžitele na relevantních trzích podpůrných služeb elektrizační soustavy na území České republiky, které by mělo za následek narušení hospodářskou soutěže na relevantních trzích podpůrných služeb elektrizační soustavy v České republiky.

252. Rovněž tak společnost ČEPS, která neočekává narušení hospodářské soutěže na zkoumaných relevantních trzích podpůrných služeb elektrizační soustavy na území České republiky v důsledku předmětného spojení soutěžitelů, potvrdila závěry Úřadu, když uvedla, že na těchto trzích je přítomen dostatek alternativních poskytovatelů podpůrných služeb s obdobným tržním podílem, kterým disponuje nabývaný soutěžitel Energotrans.<sup>84</sup>

#### **IV.2.4. Posouzení dopadů spojení na poptávkové straně trhu hnědého energetického uhlí na území České republiky**

253. Míra koncentrace na poptávkové straně trhu hnědého energetického uhlí na území České republiky, který představuje celkový objem hnědého energetického uhlí, který je na území České republiky poptáván na volném trhu (z objemu tohoto trhu jsou tak vyloučeny nákupy hnědého energetického uhlí realizované uvnitř skupin jednotlivých soutěžitelů),<sup>85</sup> by činila po uskutečnění předmětného spojení soutěžitelů (podle údajů o tržních podílech za rok 2010) více než 2000. Nárůst koncentrace, kterou předmětné spojení přímo vyvolá na poptávkové straně volného trhu (*merchant market*) hnědého energetického uhlí na území České republiky, vyjádřený změnou HHI (tzv. delta), by činil více než 250 (podle údajů o tržních podílech za rok 2010). Poptávková strana trhu hnědého energetického uhlí na území České republiky je vzhledem ke zjištěným hodnotám HHI a delta vysoce koncentrovaná.
254. Na poptávkové straně trhu hnědého energetického uhlí na území České republiky působí kromě obou spojujících se soutěžitelů i řada dalších výrobců elektrické a tepelné energie z výrobních zdrojů spalujících hnědé energetické uhlí.
255. Nabývaná společnost Energotrans má na území České republiky dva dodavatele hnědého energetického uhlí. Prvním z nich je skupina ČEZ (resp. společnost Severočeské doly a.s., jejímž prostřednictvím je skupina ČEZ na zkoumaném trhu činná), přičemž v roce 2008 odebrala od skupiny ČEZ [ ... *obchodní tajemství* ... ] % ze svých celkových odběrů hnědého energetického uhlí v České republice, v roce 2009 odebrala od skupiny ČEZ [ ... *obchodní tajemství* ... ] % ze svých celkových odběrů hnědého energetického uhlí v České republice, zatímco v roce 2010 pokryly odběry hnědého energetického uhlí ze skupiny ČEZ [ ... *obchodní tajemství* ... ] % jejích celkových odběrů hnědého energetického uhlí na území České republiky.
256. Druhým dodavatelem hnědého energetického uhlí společnosti Energotrans v České republice je skupina Czech Coal, přičemž v roce 2008 společnost Energotrans odebrala od skupiny Czech Coal [ ... *obchodní tajemství* ... ] % ze svých celkových odběrů hnědého energetického

<sup>84</sup> Viz vyjádření společnosti ČEPS k možným dopadům spojení (str. 935 spisu správního řízení).

<sup>85</sup> Velikost tohoto trhu tak vychází nikoli z objemu hnědého energetického uhlí vytěženého na území České republiky, ale z prodeje hnědého energetického uhlí v České republice.

uhlí v České republice, v roce 2009 odebrala od skupiny Czech Coal [ ... *obchodní tajemství* ... ] % ze svých celkových odběrů hnědého energetického uhlí v České republice, zatímco v roce 2010 pokryly odběry hnědého energetického uhlí ze skupiny Czech Coal [ ... *obchodní tajemství* ... ] % celkových odběrů hnědého energetického uhlí na území České republiky společností Energotrans.

257. Z výše uvedené struktury dodavatelů hnědého energetického uhlí do společnosti Energotrans na území České republiky je patrné, že již v době před spojením existuje mezi spojujícími se soutěžiteli na trhu hnědého energetického uhlí dodavatelsko-odběratelský vztah, když společnost Energotrans pokrývá významnou část své potřeby hnědého energetického uhlí odběry této komodity od skupiny ČEZ.
258. Pokud se týká struktury odběratelů hnědého energetického uhlí skupiny Czech Coal a společnosti SU, tedy konkurentů skupiny ČEZ na nabídkové straně trhu hnědého energetického uhlí na území České republiky, Úřad zjistil tyto skutečnosti.
259. Skupina Czech Coal dodává na území České republiky hnědé energetické uhlí jak společnosti Energotrans, tak skupině ČEZ.
260. Odběry hnědého energetického uhlí realizované skupinou ČEZ od skupiny Czech Coal se podílely na celkových dodávkách hnědého energetického uhlí uskutečněných skupinou Czech Coal na volný trh na území České republiky v roce 2008 [ ... *obchodní tajemství* ... ] %, v roce 2009 [ ... *obchodní tajemství* ... ] % a v roce 2010 [ ... *obchodní tajemství* ... ] %.
261. Odběry hnědého energetického uhlí realizované společností Energotrans od skupiny Czech Coal se podílely na celkových dodávkách hnědého energetického uhlí uskutečněných skupinou Czech Coal na volný trh na území České republiky v roce 2008 [ ... *obchodní tajemství* ... ] %, v roce 2009 [ ... *obchodní tajemství* ... ] % a v roce 2010 [ ... *obchodní tajemství* ... ] %.
262. Po uskutečnění spojení se bude spojením vzniklý soutěžitel podílet svými odběry hnědého energetického uhlí na celkových dodávkách hnědého energetického uhlí uskutečněných skupinou Czech Coal na volný trh na území České republiky [ ... *obchodní tajemství* ... ] % podle údajů za rok 2008, [ ... *obchodní tajemství* ... ] % podle údajů za rok 2009 a [ ... *obchodní tajemství* ... ] % podle údajů za rok 2010.
263. Společnost SU dodává na území České republiky hnědé energetické uhlí skupině ČEZ, nikoli však společnosti Energotrans.
264. Odběry hnědého energetického uhlí realizované skupinou ČEZ od společnosti SU se podílely na celkových dodávkách hnědého energetického uhlí uskutečněných společností SU na volný trh na území České republiky v roce 2008 [ ... *obchodní tajemství* ... ] %, v roce 2009 [ ... *obchodní tajemství* ... ] % a v roce 2010 [ ... *obchodní tajemství* ... ] %.
265. Uskutečněním spojení se tak nezmění podíl spojením vzniklého soutěžitele na celkových dodávkách hnědého energetického uhlí uskutečněných společností SU na volný trh na území České republiky.
266. Spotřeba hnědého energetického uhlí skupinou ČEZ činila v roce 2010 celkem [ ... *obchodní tajemství* ... ] mil. tun uhlí. Z celkového objemu těžby společnosti Severočeské doly a.s. využívá skupina ČEZ v rámci skupiny [ ... *obchodní tajemství* ... ] %, zbytek je dodáván mimo

skupinu ČEZ. Odběry hnědého energetického uhlí uskutečňované skupinou ČEZ od společnosti Severočeské doly a.s. jsou pokryty dlouhodobou smlouvou s platností do roku 2052, ke které jsou uzavírány jednotlivé střednědobé kupní smlouvy, konkretizující bližší podmínky dodávek.

267. V průběhu správního řízení byly proti posuzovanému spojení vzneseny následující námitky ve vztahu k možným dopadům spojení na hospodářskou soutěž na trhu hnědého energetického uhlí na území České republiky.
268. Podle společnosti SU, konkurenta skupiny ČEZ na nabídkové straně trhu hnědého energetického uhlí na území České republiky a současně dodavatele hnědého energetického uhlí skupiny ČEZ, může mít předmětné spojení soutěžitelů za následek podstatné narušení hospodářské soutěže na trhu hnědého energetického uhlí na území České republiky, neboť v jeho důsledku bude posíleno dominantní postavení skupiny ČEZ na straně nabídky i poptávky trhu hnědého energetického uhlí na území České republiky.
269. K tomu společnost SU uvedla, že skupina ČEZ měla a má již před spojením dominantní postavení na straně nabídky i poptávky trhu hnědého energetického uhlí na území České republiky a dlouhodobě ovlivňuje svou obchodní politikou a obchodními praktikami tento relevantní trh.
270. Dále společnost SU uvedla, že společnost ČEZ je se svým postavením na poptávkové straně trhu hnědého energetického uhlí na území České republiky nenahraditelným odběratelem hnědého energetického uhlí v České republice, který v České republice provozuje podstatnou část energetických zdrojů na výrobu elektrické a tepelné energie, ve kterých je hnědé energetické uhlí využíváno jako palivo. Podle společnosti SU tedy existuje její závislost na odběrech hnědého energetického uhlí od skupiny ČEZ, přičemž v tomto na skupině ČEZ závislém postavení se nachází i skupina Czech Coal.
271. K tomu společnost SU dále uvedla, že spojením skupiny ČEZ se společností Energotrans se zvýší tržní podíl soutěžitele, který má v důsledku spojení vzniknout, na poptávkové straně relevantního trhu hnědého energetického uhlí na území České republiky, čímž se dále prohloubí míra závislosti soutěžitelů těžících v České republice hnědé energetické uhlí na odběrech této komodity ze strany skupiny ČEZ. Společnost SU uvedla, že v důsledku předmětného spojení soutěžitelů hrozí zvýšení podílu vnitroskupinové spotřeby hnědého energetického uhlí (spotřeby této komodity v rámci skupiny soutěžitele, který by v důsledku předmětného spojení soutěžitelů vznikl), která je vylučována z výpočtu tržního podílu dosahovaného spojujícími se soutěžiteli na relevantním trhu. Společnost SU se v této souvislosti obává, že Elektrárna Tisová, kterou provozuje skupina ČEZ a do níž je dodáváno hnědé energetické uhlí společností SU, by mohla být odstavena z provozu a hospodářské výsledky z provozu Elektrárny Tisová by mohly být nahrazeny právě provozem energetického zdroje nabývané společností Energotrans.
272. Podle společností Litvínovská uhelná, Vršanská uhelná a Czech Coal ze skupiny Czech Coal, konkurenta skupiny ČEZ na nabídkové straně trhu hnědého energetického uhlí na území České republiky a současně dodavatele hnědého energetického uhlí obou spojujících se soutěžitelů, může mít předmětné spojení soutěžitelů za následek podstatné narušení hospodářské soutěže na relevantním trhu hnědého energetického uhlí v České republice, zejména na poptávkové straně tohoto trhu, posílením dominantního postavení skupiny ČEZ.

Společnosti skupiny Czech Coal zde poukázaly na skutečnost, že skupina ČEZ jako dominantní soutěžitel na trhu výroby a velkoobchodu s elektrickou energií v České republice je zároveň největším odběratelem hnědého energetického uhlí v České republice, které je nejvýznamnějším vstupem pro výrobu elektrické a tepelné energie. Podle společností skupiny Czech Coal je závažnost hrozícího narušení hospodářské soutěže umocněna tím, že skupina ČEZ jako dominantní soutěžitel na poptávkové straně trhu hnědého energetického uhlí v České republice současně kontroluje společnost Severočeské doly a.s., která je největším producentem hnědého energetického uhlí v České republice.

273. Dále společnosti skupiny Czech Coal uvedly, že skupina ČEZ dlouhodobě brání skupině Czech Coal vstoupit na trh výroby a prodeje elektrické energie a že si skupina ČEZ dlouhodobě z titulu svého dominantního postavení na poptávkové straně relevantního trhu hnědého energetického uhlí v České republice vynucuje na skupině Czech Coal dodávky hnědého energetického uhlí pro období po roce 2012 za cenu, kterou skupina Czech Coal považuje za neakceptovatelnou, protože podle jejího názoru neodpovídá reálné hodnotě hnědého energetického uhlí. V situaci, kdy skupina Czech Coal nemá téměř žádné jiné ekonomicky realizovatelné alternativy než prodej hnědého energetického uhlí do skupiny ČEZ, získání výlučné kontroly nad společností Energotrans by dále zvýšilo tržní sílu skupiny ČEZ vůči skupině Czech Coal při vyjednávání o ceně dodávaného hnědého energetického uhlí.
274. V Oznámení o pokračování řízení<sup>86</sup> vyjádřil Úřad předběžnou obavu z možného podstatného narušení hospodářské soutěže na trhu hnědého energetického uhlí na území České republiky v důsledku předmětného spojení. Podle této obavy by skupina ČEZ akvizicí společnosti Energotrans dále posílila své významné postavení odběratele a spotřebitele na trhu hnědého energetického uhlí v České republice, když před spojením je skupina ČEZ vzhledem k objemu jí odebíraného a spotřebovávaného hnědého energetického uhlí soutěžitelem, na jehož odběrech jsou do značné míry závislí konkurenční dodavatelé hnědého energetického uhlí, kteří pro svůj objem na trh dodávaného hnědého energetického uhlí v České republice nenacházejí odběratele představující alternativu ke skupině ČEZ.
275. Úřad dále vyjádřil obavu, že významné postavení skupiny ČEZ na poptávkové straně trhu hnědého energetického uhlí v České republice a jeho případné posílení v kombinaci s dominantním postavením skupiny ČEZ na trhu výroby a velkoobchodu s elektrickou energií v České republice by mohlo posílit vyjednávací pozice skupiny ČEZ ve vztahu k dodavatelům hnědého energetického uhlí (a konkurentům skupiny ČEZ na nabídkové straně trhu hnědého energetického uhlí).
276. Objem hnědého energetického uhlí, který byl v roce 2010 k dispozici na volném trhu v České republice, činil celkem cca 19,5 mil. tun, přičemž skupina ČEZ (prostřednictvím společnosti Severočeské doly a.s.) na volný trh dodala v roce 2010 [15-25] % z celkových dodávek hnědého energetického uhlí, skupina Czech Coal dodala na volný trh v roce 2010 [55-65] % z celkových dodávek hnědého energetického uhlí a společnost SU dodala na volný trh v roce 2010 [15-25] % z celkových dodávek hnědého energetického uhlí.
277. Z uvedených údajů je zřejmé, že skupina Czech Coal disponuje mezi těžebními společnostmi nejvyšším tržním podílem na nabídkové straně relevantního trhu hnědého energetického

<sup>86</sup> Dopisem č.j. ÚOHS-S492/2011/KS-18411/2011/840/LBř ze dne 16. 11. 2011, který byl účastníkovi řízení doručen dne 18. 11. 2011.



uhlí v České republice. Nelze tedy konstatovat, že by skupina ČEZ disponovala na nabídkové straně trhu hnědého energetického uhlí v České republice dominantním postavením, jak je namítáno ve vyjádřeních konkurenčních soutěžitelů těžících na území České republiky hnědé energetické uhlí. Stejně tak lze vyloučit, že by postavení skupiny ČEZ na nabídkové straně relevantního trhu hnědého energetického uhlí v České republice bylo v důsledku posuzovaného spojení soutěžitelů posíleno, neboť nabývaná společnost Energotrans na nabídkové straně zkoumaného trhu není činná.

278. Ze struktury dodávek hnědého energetického uhlí, realizovaných skupinou Czech Coal na volný trh v České republice, vyplývá, že dodávky hnědého energetického uhlí do společnosti Energotrans představují necelých [ ... *obchodní tajemství* ... ] % dodávek hnědého energetického uhlí skupiny Czech Coal na volný trh.
279. Na poptávkové straně relevantního trhu hnědého energetického uhlí v České republice (jedná se o volný trh) činil tržní podíl skupiny ČEZ v roce 2010 [45-55] %, zatímco tržní podíl nabývané společnosti Energotrans dosahoval na tomto trhu v roce 2010 [5-15] %, přičemž významná část těchto odběrů je již před spojením realizována od skupiny ČEZ. Zbývající část své potřeby hnědého energetického uhlí potom společnost Energotrans pokrývá odběry od skupiny Czech Coal, přičemž bude i po uskutečnění předmětného spojení soutěžitelů v těchto odběrech pokračovat.<sup>87</sup>
280. Protože společnost Energotrans významnou část své poptávky po hnědém energetickém uhlí pokrývala odběry od skupiny ČEZ (v roce 2010 společnost Energotrans uspokojila svou potřebu hnědého energetického uhlí odběry této komodity ze skupiny ČEZ [ ... *obchodní tajemství* ... ]% podílem), stala by se tato dodávka hnědého energetického uhlí po uskutečnění předmětného spojení soutěžitelů dodávkou v rámci skupiny soutěžitele vzniklého v důsledku spojení. Tržní podíl skupiny ČEZ na poptávkové straně trhu hnědého energetického uhlí na volném trhu by tak nevzrostl o [5-15] %, ale o [0-5] %, a to za předpokladu, že struktura dodávek této komodity bude obdobná jako před spojením.
281. Protože se objem hnědého energetického uhlí dodaného na volný trh v České republice mění (s ohledem na snižování disponibilního těžitelného množství hnědého energetického uhlí na území České republiky), je třeba zohlednit i budoucí vývoj dodávek hnědého energetického uhlí pro další roky.
282. Předpoklad objemu trhu volného hnědého energetického uhlí v České republice na další roky (dle plánovaných prodejů jednotlivých hnědouhelných těžebních společností) představuje celkové snížení volně prodávaného hnědého energetického uhlí oproti roku 2010, např. pro rok 2013 by toto snížení mohlo činit cca 5 - 15 %. Skupina Czech Coal a společnost SU plánují svůj objem dodávek hnědého energetického uhlí [ ... *obchodní tajemství* ... ].
283. K výše uvedenému je třeba uvést, že platí, že při klesající nabídce a totožné, případně rostoucí, poptávce je na trhu obecně přirozená tendence k růstu ceny. Tento cenový nárůst ovšem může s sebou přinášet i snahy některých soutěžitelů vyrábějících elektrickou

---

<sup>87</sup> Na základě smlouvy uzavřené na dobu určitou do [ ... *obchodní tajemství* ... ]. Společnost Energotrans a společnosti skupiny Czech Coal v současné době vyjednávají o dodávkách uhlí pro rok [ ... *obchodní tajemství* ... ] a roky následující, nicméně doposud nová smlouva na dodávky hnědého energetického uhlí nebyla mezi těmito subjekty uzavřena.

a tepelnou energii o hledání alternativních surovinových zdrojů pro svoji výrobu, např. zemní plyn či obnovitelné zdroje.

284. Budoucí podíl spojením vzniklého soutěžitele na poptávce po hnědém energetickém uhlí na území České republiky je v podstatné míře závislý na tom, jaké množství hnědého energetického uhlí dodá skupina Czech Coal skupině ČEZ coby svému hlavnímu odběrateli. V případě zachování dodávek podle stávajících podmínek by podíl skupiny ČEZ na trhu poptávky po volném hnědém energetickém uhlí činil více než [45-55] %. V případě, že by skupina Czech Coal nedodala uhlí ani skupině ČEZ ani společnosti Energotrans, činil by podíl skupiny ČEZ na poptávce po hnědém energetickém uhlí pouze [5-15] %.
285. Při posouzení, zda předmětné spojení soutěžitelů může vést k narušení hospodářské soutěže, zejména tím, že by skupina ČEZ, jako soutěžitel disponující silným postavením na poptávkové straně trhu hnědého energetického uhlí v České republice, dále posílila toto své významné postavení na úkor soutěžitelů nabízejících tuto komoditu, se Úřad zabýval tím, zda bude spojením vzniklý soutěžitel schopen v důsledku posuzovaného spojení soutěžitelů se ziskem vyloučit z dodávek hnědého energetického uhlí konkurenční soutěžitele, těžící a dodávající na trh České republiky hnědé energetické uhlí (omezení či vyloučení jejich přístupu k zákaznické základně – *customer foreclosure*).
286. Úřad se tak zabýval vzájemným postavením spojujících se soutěžitelů (zejména pak skupiny ČEZ), na jedné straně, a především skupiny Czech Coal, na druhé straně. Naopak ve vztahu ke společnosti SU bylo zjištěno, že společnost Energotrans doposud neodebírala od společnosti SU žádné hnědé energetické uhlí a [ ... *obchodní tajemství* ... ].<sup>88</sup>
287. Navíc, společnost SU podle svého vyjádření nevlastní dodatečné volné těžební kapacity hnědého energetického uhlí, které by umožnily zásobovat společnost Energotrans v budoucnu, protože všechny budoucí těžební kapacity společnosti SU jsou rezervované buď pro těžbu hnědého energetického uhlí, které je používáno pro vlastní potřebu společnosti SU, nebo pro prodej společnosti ČEZ, se kterou má společnost SU uzavřenu dlouhodobou kupní smlouvu.
288. Z uvedených skutečností tak vyplývá, že společnost SU nefiguruje v pozici soutěžitele, od kterého by společnost Energotrans v době před spojením zvažovala odebrat hnědé energetické uhlí, přičemž naopak z pohledu společnosti SU je zřejmé, že by tato mohla stěží přicházet v úvahu jako potenciální dodavatel hnědého energetického uhlí do společnosti Energotrans, když mimo vlastní spotřebu hnědého energetického uhlí jsou veškeré její kapacity hnědého energetického uhlí smluvně vyhrazeny pro jiného odběratele (společnost ČEZ). Lze proto uzavřít, že společnost SU není coby dodavatel hnědého energetického uhlí na trh České republiky předmětným spojením soutěžitelů nijak dotčena.
289. K odběratelsko – dodavatelskému vztahu spojujících se soutěžitelů, na straně jedné, a společností skupiny Czech Coal, na straně druhé, byly zjištěny následující skutečnosti. V případě, že by skupina Czech Coal zastavila dodávky hnědého energetického uhlí do skupiny ČEZ, nebyla by skupina ČEZ minimálně v krátkém období efektivně schopna nedodané hnědé energetické uhlí od skupiny Czech Coal nahradit hnědým energetickým uhlím od jiného dodavatele. Společnost ČEZ v roce 2010 odebrala od společností skupiny

<sup>88</sup> [ ... *obchodní tajemství* ... ].

Czech Coal [ ... *obchodní tajemství* ... ] tun hnědého energetického uhlí, společnost Energotrans pak dalších [ ... *obchodní tajemství* ... ] tun. Společnost ČEZ prostřednictvím společnosti Severočeské doly a.s. pak na trh volného prodeje hnědého energetického uhlí dodala [ ... *obchodní tajemství* ... ] tun, přičemž jak společnost ČEZ, tak společnost SU Úřadu sdělily, že nedisponují žádnými dodatečnými nevyužitými těžebními kapacitami hnědého energetického uhlí.<sup>89</sup>

290. To znamená, že pokud by společnost Energotrans zamýšlela přejít k novému dodavateli hnědého energetického uhlí, tj. přestat odebírat dotčenou komoditu od společností skupiny Czech Coal a navázat novou či dodatečnou spolupráci se společností Severočeské doly a.s. či společností SU, musely by tyto společnosti uvedené dodávky uskutečnit na úkor jiných odběratelů hnědého energetického uhlí. Těmto by pak naopak nezbyla jiná možnost, než požádat o dodávky hnědého energetického uhlí společnosti skupiny Czech Coal.
291. Naopak, pokud by skupina ČEZ zamýšlela přestat odebírat hnědé energetické uhlí od společností skupiny Czech Coal, na volném trhu hnědého energetického uhlí není k dispozici dostatečné množství této komodity, jež by pokrylo výpadek dodávek od skupiny Czech Coal, neboť společnost SU na trh dodala (kromě již existujících dodávek do společnosti ČEZ) v roce 2010 pouze [ ... *obchodní tajemství* ... ] tun hnědého energetického uhlí. To znamená, že za předpokladu, že by se společnost ČEZ dohodla se všemi ostatními dodavateli hnědého energetického uhlí, stále by nebyla schopna pokrýt dodávky ve výši více než [ ... *obchodní tajemství* ... ] tun dotčené komodity. V této souvislosti je nezbytné ale připomenout, že uvedené výpočty se vztahují k množství hnědého energetického uhlí, jež bylo na trhu k dispozici v roce 2010, nicméně výhled těžby této komodity na území České republiky má spíše klesající tendenci.
292. Skupina ČEZ by v takovém případě musela buď provést restrukturalizaci energetického mixu, nebo přejít na jiný typ hnědého energetického uhlí (dovozy od německých společností těžících hnědé energetické uhlí, např. společnosti MIBRAG). Obě tyto varianty jsou časově i finančně nákladné (zejména s ohledem na finanční a časové náklady technologických úprav kotlů spalujících hnědé energetické uhlí, nižší výhřevnost uhlí pocházející ze zmiňovaných německých uhelných společností a vysoké náklady na přepravu hnědého energetického uhlí), lze tedy konstatovat, že společnost ČEZ v důsledku předemtného spojení soutěžitelů nezíská možnost chovat se na trhu hnědého energetického uhlí v České republice nezávisle na skupině Czech Coal.
293. Jestliže jsou porovnány dodávky skupiny Czech Coal pro společnost Energotrans s jejími celkovými dodávkami hnědého energetického uhlí na volný trh, pak jejich podíl činí [ ... *obchodní tajemství* ... ] %. Pokud by tedy skupina ČEZ nahradila dodávky hnědého energetického uhlí pro společnost Energotrans dodávkami z vlastní integrované podnikatelské skupiny (resp. dodávkami od společnosti Severočeské doly a.s.), pak by ztráta tohoto zákazníka představovala pro skupinu Czech Coal ztrátu [ ... *obchodní tajemství* ... ] % jejich prodeje hnědého energetického uhlí, což je relativně malý podíl. Úřad má za to, že případná ztráta uvedeného množství prodeje hnědého energetického uhlí by

<sup>89</sup> Účastník řízení v doplnění návrhu na povolení spojení, které bylo Úřadu doručeno dne 20. 1. 2012 (viz příloha č. 2 tohoto doplnění návrhu, str. 1230 spisu správního řízení) uvedl, že skupina ČEZ nedisponuje volnými těžebními kapacitami hnědého energetického uhlí pro období let [ ... *obchodní tajemství* ... ].

nepředstavovala pro skupinu Czech Coal natolik významný objem, který by mohl vést k podstatnému omezení působení skupiny Czech Coal na trhu hnědého energetického uhlí v České republice. Navíc, jak bylo výše uvedeno, případné ukončení odběratelského vztahu společnosti Energotrans a společností skupiny Czech Coal a nalezení nového dodavatele hnědého energetického uhlí společnosti Energotrans by bylo pravděpodobně spojeno s tím, že nový tuzemský dodavatel hnědého energetického uhlí společnosti Energotrans by musel přestat dodávat jinému či jiným stávajícím odběratelům, kteří by následně neměli jiné volby, než poptávat hnědé energetické uhlí od společnosti Czech Coal.

294. Trh dodávek hnědého energetického uhlí lze charakterizovat značnými náklady na přechod (*switching costs*) na nabídkové i poptávkové straně tohoto trhu. Faktorem posilujícím postavení dodavatelů a naopak snižující postavení odběratelů je určitá závislost některých lokálních zdrojů na konkrétním dodavateli, když spalovací zařízení na hnědé uhlí některých elektráren je nastaveno a připraveno přímo na určitý typ uhlí z konkrétního hnědouhelného lomu a současně jsou i tyto elektrárny postaveny přímo u příslušného hnědouhelného lomu. Úprava technologie na spalování hnědého energetického uhlí od jiného dodavatele je spojena s vynaložením nákladů na přechod (*switching costs*), což může být v některých případech pro odběratele nerentabilní.
295. Lze tak uzavřít, že na poptávkové straně relevantního trhu dodávek hnědého energetického uhlí na území České republiky skupina ČEZ nezíská v důsledku posuzovaného spojení soutěžitelů dostatečnou tržní sílu, aby se mohla chovat vůči společnostem skupiny Czech Coal, jako na svých dodavatelích, nezávisle.
296. Úřad po posouzení výše uvedených zjištění, zejména pak vzhledem ke (i) skutečnosti, že skupina Czech Coal disponuje na relevantním trhu hnědého energetického uhlí na území České republiky silným postavením a (ii) skutečnosti, že na zkoumaném trhu neexistuje možnost nahradit dodávky hnědého energetického uhlí od skupiny Czech Coal dodávkami této komodity od jiných dodavatelů, a to za předpokladu, že nedojde k natolik výraznému nárůstu ceny uhlí, který by vedl k tomu, že by se i navzdory vysokým přepravním nákladům vyplácelo dovážet ze zahraničí i méně kvalitní uhlí, dospěl k závěru, že posuzované spojení soutěžitelů nenaruší hospodářskou soutěž na relevantním trhu hnědého energetického na území České republiky.

**V. Smlouva o dodávce tepelné energie mezi společnostmi Energotrans a Pražská teplárenská a omezení, která přímo souvisejí se spojením a jsou nezbytná k jeho uskutečnění (tzv. doplňková omezení)**

297. Se „Smlouvou o koupi akcií společnosti Energotrans, a.s.“, na jejímž základě má dojít k nabytí akcií představujících 100% podíl na základním kapitálu a hlasovacích právech ve společnosti Energotrans ze strany společnosti ČEZ a v jejímž důsledku dochází k předmětnému spojení soutěžitelů, souvisí Smlouva o dodávce,<sup>90</sup> která má být v souvislosti s předmětným spojením soutěžitelů uzavřena mezi společností Energotrans, jako dodavatelem tepelné energie, a společností Pražská teplárenská, jako odběratelem tepelné energie.
298. Podle Smlouvy o dodávce by společnost Energotrans, vlastník a provozovatel kogeneračního zdroje Mělník I na výrobu tepelné a elektrické energie, byla zavázána dodávat společnosti

<sup>90</sup> Platnost a účinnost Smlouvy o dodávce je jednou z odkládacích podmínek Smlouvy o koupi akcií.

Pražská teplárenská, vlastníkově a provozovateli distribuční soustavy tepelné energie a teplárenských zdrojů v Praze, tepelnou energii po dobu, v množství a za podmínek, které budou sjednány ve Smlouvě o dodávce. Společnost Pražská teplárenská by pak byla zavázána odebírat od společnosti Energotrans tepelnou energii po dobu, v množství a za podmínek, které budou sjednány ve Smlouvě o dodávce, a platit za ni cenu ve výši a za podmínek sjednaných ve Smlouvě o dodávce.

299. Účastník řízení v návrhu na povolení spojení soutěžitelů a v doplnění návrhu na povolení spojení, které bylo Úřadu doručeno dne 16. 3. 2012, uvedl, že Smlouva o dodávce by měla být Úřadem posouzena jako tzv. doplňkové omezení ve smyslu § 17 odst. 2 zákona, tedy jako omezení, která soutěžitelé uvedli v návrhu na povolení spojení a která se spojením přímo souvisejí a jsou nezbytná k jeho uskutečnění a na která se vztahuje rozhodnutí o povolení předmětného spojení soutěžitelů.
300. Úřad posuzoval, zda Smlouva o dodávce a v ní obsažená ujednání a závazky jsou omezeními hospodářské soutěže, která soutěžitelé uvedli v návrhu na povolení spojení a která se spojením přímo souvisejí a jsou nezbytná k jeho uskutečnění (tzv. doplňková omezení). Institut těchto tzv. doplňkových omezení je upraven v § 17 odst. 2 zákona, podle kterého se rozhodnutí o povolení spojení vztahuje rovněž na taková omezení hospodářské soutěže, která soutěžitelé uvedli v návrhu na povolení spojení a která se spojením přímo souvisejí a jsou nezbytná k jeho uskutečnění.
301. Jedná se přitom o právní úpravu, která se stala součástí zákona v důsledku novely provedené zákonem č. 361/2005 Sb. s účinností od 1. 10. 2005, a to ve snaze harmonizovat českou úpravu kontroly spojování soutěžitelů s komunitárním právem pro oblast kontroly spojování, tedy především s Nařízením Rady (ES) č. 139/2004, o kontrole spojování podniků (dále jen „Nařízení“).<sup>91</sup>
302. V komunitárním právu kontroly spojování je institut omezení souvisejících se spojením a pro spojení nezbytných upraven v návaznosti na Nařízení ve Sdělení Komise o omezeních přímo souvisejících se spojováním a pro ně nezbytných (dále jen „Sdělení Komise“). Při neexistenci obdobného *soft-law* předpisu v českém právním řádu Úřad při posuzování tzv. doplňkových omezení standardně aplikuje pravidla obsažená ve Sdělení Komise, jak o tom svědčí rozhodovací praxe Úřadu.<sup>92</sup>
303. Sdělení Komise umožňuje v případech závazků nákupu a dodávek považovat za omezení přímo související se spojením a pro spojení nezbytná takové závazky nákupu a dodávek, jejichž účelem je zajištění kontinuity dodávek výrobků nezbytných pro provádění činností, které si po spojení má ponechat buď soutěžitel převádějící kontrolní podíl v nabývaném soutěžiteli, nebo soutěžitel, který má v důsledku spojení získat možnost kontroly v nabývaném soutěžiteli. Sdělení Komise přitom považuje u závazků nákupu a dodávek za dobu odůvodněnou k naplnění tohoto účelu dobu maximálně 5 let, přičemž rozhodovací praxe Komise připouští, aby rozhodnutí o povolení pokrývalo tato doplňková omezení až po dobu 7 let.

<sup>91</sup> Viz čl. 6 odst. 1 písm. b) a čl. 8 odst. 1 a 2 Nařízení.

<sup>92</sup> Viz například rozhodnutí Úřadu ve věci S 457/10 *Henkel/Tiande/JV*.

304. Dále Sdělení Komise považuje za odůvodněné takové závazky nákupu a dodávek, které mají zaručit dříve dodávané množství. Naproti tomu Sdělení Komise vylučuje z kategorie omezení, která jsou nezbytná pro uskutečnění spojení, takové závazky odběru a dodávek, které zajišťují neomezená množství odběru či dodávek, nebo poskytují exkluzivitu či přednostní právo odběrů a dodávek.<sup>93</sup>
305. Při hodnocení toho, zda v konkrétním případě posuzovaného spojení soutěžitelů ČEZ a Energotrans budou ve Smlouvě o dodávce obsažené závazky vztahující se k dodávkám tepelné energie mezi společnostmi Energotrans a Pražská teplárenská považovány za tzv. doplňková omezení ve smyslu § 17 odst. 2 zákona, a budou tedy pokryta rozhodnutím o povolení tohoto spojení soutěžitelů, přihlédl Úřadu ke specifikům předmětného spojení i specifikům oblasti teplárenství, v níž ke spojení dochází, která v návrhu na povolení spojení a v doplnění tohoto návrhu, které bylo Úřadu doručeno dne 16. 3. 2012, uvedl účastník řízení.
306. Vzhledem k těmto specifikům se pak Úřad domnívá, že závazky dodávek a odběru tepelné energie mezi společnostmi Energotrans a Pražská teplárenská lze v podobě, v níž jsou obsaženy ve Smlouvě o dodávce, považovat za tzv. doplňková omezení ve smyslu § 17 odst. 2 zákona, která budou pokryta rozhodnutím o povolení předmětného spojení soutěžitelů, a to v dále uvedeném (i) trvání a (ii) množství dodávek tepelné energie.
307. V otázce trvání těchto závazků má Úřad to, že uvedené závazky odběru a dodávek tepelné energie mezi společnostmi Energotrans a Pražská teplárenská budou jako doplňková omezení pokryta rozhodnutím o povolení spojení v délce trvání maximálně [ ... *obchodní tajemství* ... ] let. Tato doba sice přesahuje obvyklou dobu trvání těchto omezení v rozhodovací praxi Úřadu a Komise, je však v daném případě odůvodněna především vysokou časovou a finanční náročností výstavby nového alternativního zdroje tepelné energie, ze kterého by v dané lokalitě mohla být zásobována tepelnou energií Pražská teplárenská soustava (PTS) namísto z výrobního energetického zdroje Mělník I společnosti Energotrans.
308. Pokud jde o množství tepelné energie, které má být na základě zamýšlené Smlouvy o dodávce odebíráno společností Pražská teplárenská od společnosti Energotrans, bude závazek dodávek, resp. odběru tepelné energie mezi těmito dvěma společnostmi považován za doplňkové omezení ve smyslu § 17 odst. 2 zákona v objemu ročních dodávek tepelné energie ve výši [ ... *obchodní tajemství* ... ] GJ. Tento objem přesahuje objem tepelné energie, který společnost Energotrans dodala do společnosti Pražská teplárenská, resp. do Pražské teplárenské soustavy (PTS), v roce 2010 ([ ... *obchodní tajemství* ... ] GJ). Požadované navýšení tohoto objemu dodávek tepelné energie (o [ ... *obchodní tajemství* ... ] GJ) je [ ... *obchodní tajemství* ... ]<sup>94</sup>.
309. Úřad tedy uzavírá, že Smlouva o dodávce, která má být uzavřena mezi společnostmi Energotrans a Pražská teplárenská, a její jednotlivé závazky splňují znaky tzv. doplňkového omezení, které soutěžitel ČEZ uvedl v návrhu na povolení spojení a které se spojením přímo souvisí a je nezbytné k jeho uskutečnění ve smyslu § 17 odst. 2 zákona, a to po dobu [ ... *obchodní tajemství* ... ] let a v objemu ročních dodávek tepelné energie ve výši [ ... *obchodní tajemství* ... ] GJ.

<sup>93</sup> Viz článek 34 Sdělení Komise.

<sup>94</sup> [ ... *obchodní tajemství* ... ].

## VI. Závěr

310. Úřad po posouzení dopadů zkoumaného spojení soutěžitelů shrnuje, že předmětné spojení soutěžitelů nenaruší hospodářskou soutěž na žádném z trhů, na nichž působí spojující se soutěžitelé, a to žádným ze způsobů, jimiž by mohla být hospodářská soutěž na relevantních trzích omezena.
311. Z tohoto důvodu Úřad rozhodl o povolení posuzovaného spojení soutěžitelů v souladu s § 16 odst. 2 a 5 zákona tak, jak je uvedeno ve výroku, a ve stanovené lhůtě toto rozhodnutí vydává.

## POUČENÍ

Proti tomuto rozhodnutí může účastník řízení v souladu s § 152 odst. 1 a 4, ve spojení s § 83 odst. 1 a § 85 odst. 1 zákona č. 500/2004 Sb., správní řád, ve znění pozdějších předpisů, podat do 15 dnů od jeho oznámení rozklad, o kterém rozhoduje předseda Úřadu pro ochranu hospodářské soutěže. Rozklad se podává u Úřadu pro ochranu hospodářské soutěže. Včas podaný a přípustný rozklad má odkladný účinek.

Otisk úředního razítka

JUDr. Michal Petr, Ph.D.  
místopředseda Úřadu  
pověřený řízením  
Sekce hospodářské soutěže

Právní moc: 20. 6. 2012

### Obdrží:

JUDr. Karel Muzikář LL.M. (C.J.), advokát  
WEIL GOTSHAL & MANGES s.r.o. advokátní kancelář  
Křižovnické nám. 193/2  
110 00 Praha 1

### Vypraveno dne:

**viz otisk razítka na poštovní obálce nebo časový údaj na obálce datové zprávy**